

## ผลการปฏิบัติตามมาตรการป้องกันและแก้ไขผลกระทบสิ่งแวดล้อม

### 2.1 การติดตามตรวจสอบการปฏิบัติตามมาตรการป้องกันและแก้ไขผลกระทบสิ่งแวดล้อม

บริษัท เอสจีเอส (ประเทศไทย) จำกัด ได้ติดตามตรวจสอบการปฏิบัติตามมาตรการการป้องกันและแก้ไขผลกระทบสิ่งแวดล้อม โครงการสนามบินสมุย (กรณีการปรับเพิ่มจำนวนเที่ยวบินสูงสุดไม่เกิน 73 เที่ยวบินต่อวัน) ในระยะดำเนินการ โดยการสำรวจในพื้นที่โครงการ การตรวจสอบเอกสาร การสอบถามข้อมูลเกี่ยวกับการดำเนินงาน ปัญหาหรืออุปสรรค และการปรับปรุงแก้ไขปัญหาจากเจ้าหน้าที่ของโครงการ พร้อมทั้งถ่ายภาพในพื้นที่โครงการ เพื่อประกอบการจัดทำรายงานผลการปฏิบัติตามมาตรการฯ ซึ่งครอบคลุมมาตรการรวมทั้งสิ้น 16 ด้าน ได้แก่

- |                                     |  |
|-------------------------------------|--|
| 1. มาตรการทั่วไป                    | 9. การใช้น้ำ                                     |
| 2. คุณภาพอากาศ                      | 10. อุทกวิทยาและการระบายน้ำ                      |
| 3. เสียง/ความสั่นสะเทือน            | 11. ขยะมูลฝอย                                    |
| 4. คุณภาพน้ำผิวดิน/การจัดการน้ำเสีย | 12. ไฟฟ้า  |
| 5. นิเวศวิทยาทางบก                  | 13. การป้องกันอัคคีภัย                           |
| 6. นิเวศวิทยาทางน้ำ                 | 14. สภาพเศรษฐกิจและสังคม/การมีส่วนร่วมของประชาชน |
| 7. การใช้ที่ดิน                     | 15. สาธารณสุข/อาชีวอนามัย และความปลอดภัย         |
| 8. การคมนาคมขนส่ง                   | 16. การชดเชยเยียวยา                              |

### 2.2 ผลการปฏิบัติตามมาตรการป้องกันและแก้ไขผลกระทบสิ่งแวดล้อม

บริษัท เอสจีเอส (ประเทศไทย) จำกัด ได้ติดตามตรวจสอบการปฏิบัติตามมาตรการการป้องกันและแก้ไขผลกระทบสิ่งแวดล้อม โครงการสนามบินสมุย (กรณีการปรับเพิ่มจำนวนเที่ยวบินสูงสุดไม่เกิน 73 เที่ยวบินต่อวัน) ในระยะดำเนินการ ระหว่างเดือนมกราคม-มิถุนายน พ.ศ. 2568 เมื่อวันที่ 14 พฤษภาคม พ.ศ. 2568 โดยบริษัทฯ ได้สัมภาษณ์เจ้าหน้าที่ของโครงการ รวมถึงตรวจสอบเอกสารและภาพถ่ายต่างๆ ในการดำเนินการของสนามบินสมุย ซึ่งมีรายละเอียดผลการปฏิบัติตามมาตรการฯ แสดงดังตารางที่ 2-1 ภาพถ่ายที่ 2-1 ถึงภาพถ่ายที่ 2-59 และเอกสารแนบที่ 1 ถึงเอกสารแนบที่ 71



ภาพถ่ายที่ 2-1 การติดตามตรวจสอบการปฏิบัติตามมาตรการป้องกันและแก้ไขผลกระทบสิ่งแวดล้อม  
โครงการสนามบินสมุย เมื่อวันที่ 14 พฤษภาคม พ.ศ. 2568

**ตารางที่ 2-1 ผลการปฏิบัติตามมาตรการป้องกันและแก้ไขผลกระทบสิ่งแวดล้อม โครงการสนามบินสมุย (กรณีการปรับเปลี่ยนจำนวนเที่ยวบินสูงสุดไม่เกิน 73 เที่ยวบินต่อวัน)**  
**ในระยะดำเนินการ ระหว่างเดือนมกราคม-มิถุนายน พ.ศ. 2568**

มาตรการป้องกันและแก้ไขผลกระทบสิ่งแวดล้อม	รายละเอียดการปฏิบัติตามมาตรการ	ปัญหา/อุปสรรค และแนวทางแก้ไข	เอกสารอ้างอิง
<b>1. มาตรการทั่วไป</b> 1. โครงการต้องปฏิบัติตามมาตรการป้องกันและแก้ไขผลกระทบสิ่งแวดล้อม และมาตรการติดตามตรวจสอบผลกระทบสิ่งแวดล้อม ตามที่ได้เสนอไว้ในรายงานการขอเปลี่ยนแปลงรายละเอียดโครงการ ในรายงานการประเมินผลกระทบสิ่งแวดล้อม โครงการสนามบินสมุย (กรณีการปรับเปลี่ยนจำนวนเที่ยวบินสูงสุดไม่เกิน 73 เที่ยวบินต่อวัน) อย่างเคร่งครัด พร้อมทั้งให้ประชาสัมพันธ์ผลการดำเนินงานของโครงการให้ประชาชนโดยรอบทราบ	<ul style="list-style-type: none"> <li>- โครงการจะปฏิบัติตามมาตรการป้องกันและแก้ไขผลกระทบสิ่งแวดล้อมและมาตรการติดตามตรวจสอบผลกระทบสิ่งแวดล้อม ตามที่ได้เสนอไว้ในรายงานการขอเปลี่ยนแปลงรายละเอียดโครงการในรายงานการประเมินผลกระทบสิ่งแวดล้อม โครงการสนามบินสมุย (กรณีการปรับเปลี่ยนจำนวนเที่ยวบินสูงสุดไม่เกิน 73 เที่ยวบินต่อวัน) อย่างเคร่งครัด โดยจะนำส่งรายงานต่อสำนักงานการบินพลเรือนแห่งประเทศไทย และหน่วยงานที่เกี่ยวข้องต่อไป</li> <li>- โดยที่ผ่านมาโครงการได้จัดทำรายงานสรุปผลการปฏิบัติตามมาตรการฯ ที่ได้เสนอไว้ในรายงานการขอเปลี่ยนแปลงรายละเอียดโครงการในรายงานการวิเคราะห์ผลกระทบสิ่งแวดล้อมโครงการสนามบินสมุย (กรณีการปรับเปลี่ยนจำนวนเที่ยวบินสูงสุดไม่เกิน 50 เที่ยวบินต่อวัน) อย่างเคร่งครัด และได้จัดทำรายงานสรุปผลการปฏิบัติตามมาตรการฯ ดังกล่าวเสนอต่อ สำนักงานการบินพลเรือนแห่งประเทศไทย (กพท.) สำนักงานนโยบายและแผนทรัพยากรธรรมชาติและสิ่งแวดล้อม (สผ.) และหน่วยงานที่เกี่ยวข้องทุก 6 เดือน โดยล่าสุดได้นำส่งรายงานฉบับเดือนกรกฎาคม - ธันวาคม พ.ศ. 2567 ต่อสำนักงานการบินพลเรือนแห่งประเทศไทย เมื่อวันที่ 31 มกราคม พ.ศ. 2568 และเทศบาลนครเกาะสมุย เมื่อวันที่ 6 กุมภาพันธ์ พ.ศ. 2568</li> <li>- ประชาสัมพันธ์ผลการดำเนินงานของโครงการผ่านเว็บไซต์ของบริษัท แผ่นพับ และบอร์ดประชาสัมพันธ์ในพื้นที่โครงการ ชุมชน และวัด อาทิ วัดปลายแหลม วัดบางรักษ์ โรงเรียนวัดบุญศิริการาม และศูนย์บริการสาธารณสุขเฉลิมพระเกียรติ 84 พรรษา (บางรักษ์) เป็นต้น เพื่อให้ประชาชนโดยรอบทราบผลการดำเนินงานของโครงการอย่างต่อเนื่อง</li> </ul>	-	<b>เอกสารแนบที่ 2</b> สำเนาหนังสือนำส่งรายงานผลการปฏิบัติตามมาตรการฯ โครงการสนามบินสมุย (กรณีการปรับเปลี่ยนจำนวนเที่ยวบินสูงสุดไม่เกิน 50 เที่ยวบินต่อวัน) ระหว่างเดือนกรกฎาคม-ธันวาคม 2567 ต่อหน่วยงานราชการ <b>เอกสารแนบที่ 3</b> การประชาสัมพันธ์ผ่านเว็บไซต์ของบริษัท <b>ภาพถ่ายที่ 2-2</b> บอร์ดประชาสัมพันธ์การดำเนินงานของสนามบินสมุย

ตารางที่ 2-1 (ต่อ)

มาตรการป้องกันและแก้ไขผลกระทบสิ่งแวดล้อม	รายละเอียดการปฏิบัติตามมาตรการ	ปัญหา / อุปสรรค และแนวทางแก้ไข	เอกสารอ้างอิง
2. โครงการต้องนำเสนอผลการติดตามตรวจสอบเส้นเท่าระดับเสียง NEF ทุกปี ตามที่เสนอไว้ในรายงานฯ และตรวจสอบการเปลี่ยนแปลงของพื้นที่ที่ได้รับผลกระทบที่อยู่ในแนวเส้นเท่าระดับเสียง NEF มากกว่าหรือเท่ากับ 30 และหากพบพื้นที่มีการเปลี่ยนแปลงเพิ่มขึ้นจะต้องดำเนินการชดเชยตามหลักเกณฑ์ที่คณะทำงานพิจารณาการชดเชยตามมาตรการลดผลกระทบด้านสิ่งแวดล้อมจากการปรับปรุงการให้บริการของสนามบินสมุยได้วางหลักเกณฑ์ไว้และรายงานให้สำนักงานนโยบายและแผนทรัพยากรธรรมชาติและสิ่งแวดล้อมและหน่วยงานอนุญาตรับทราบต่อไป	<ul style="list-style-type: none"> <li>- ผลการประเมินระดับเสียง NEF โดยใช้แบบจำลองทางคณิตศาสตร์ Aviation Environmental Design Tool (AEDT) ข้อมูลประเภทอากาศยาน และจำนวนเที่ยวบินระหว่างเดือนมกราคม - ธันวาคม พ.ศ. 2567 พบว่า ในแนวเส้นระดับ NEF 30-40 มีพื้นที่เท่ากับ 0.509 ตารางกิโลเมตร และในแนวเส้นระดับ NEF มากกว่า 40 มีพื้นที่เท่ากับ 0.011 ตารางกิโลเมตร (รวมพื้นที่สนามบินสมุย)</li> <li>- เปรียบเทียบผลการประเมินระดับเสียง NEF จากข้อมูลการบิน ปี พ.ศ. 2561 - 2567 และผลการคาดการณ์ในรายงานการวิเคราะห์ผลกระทบสิ่งแวดล้อม พบว่า ในปี พ.ศ. 2567 มีจำนวนเที่ยวบินเพิ่มขึ้นจากปี พ.ศ. 2566 เฉลี่ย 6.67 เที่ยวบินต่อวัน ปี พ.ศ. 2567 พื้นที่ในแนวเส้นระดับเสียง NEF 30-40 ลดลงจากปี พ.ศ. 2566 ประมาณ 0.032 ตารางกิโลเมตร และพื้นที่ในแนวเส้นระดับเสียง NEF มากกว่า 40 ลดลงจากปี พ.ศ. 2566 ประมาณ 0.004 ตารางกิโลเมตร เมื่อเปรียบเทียบผลการประเมินระดับเสียง NEF โดยใช้แบบจำลองทางคณิตศาสตร์ ประจำปี พ.ศ. 2567 กับรายงานการวิเคราะห์ผลกระทบสิ่งแวดล้อมโครงการสนามบินสมุย กรณีการเปลี่ยนแปลงประเภทอากาศยานและเพิ่มเที่ยวบินวันละ 2 เที่ยวบิน (รวม 36 เที่ยวบินต่อวัน) และรายงานการขอเปลี่ยนแปลงรายละเอียดโครงการในรายงานการวิเคราะห์ผลกระทบสิ่งแวดล้อม โครงการสนามบินสมุย (กรณีการปรับเปลี่ยนจำนวนเที่ยวบินสูงสุดไม่เกิน 50 เที่ยวบินต่อวัน) พบว่า พื้นที่ในแนวเส้นระดับเสียง NEF 30-40 และพื้นที่ในแนวเส้นระดับเสียง NEF มากกว่า 40 ของปี พ.ศ. 2567 ยังมีพื้นที่น้อยกว่าผลการคาดการณ์ในรายงานการวิเคราะห์ผลกระทบสิ่งแวดล้อม ทั้ง 2 ฉบับ เวอร์ชันของแบบจำลองฯ AEDT 3g ที่ใช้ เป็นเวอร์ชันล่าสุดจะมีการอัปเดตฐานข้อมูลเสียงเครื่องบินให้ทันสมัยเสมอซึ่งมีผลต่อพื้นที่ที่ได้รับผลกระทบด้านเสียง</li> </ul>	-	รูปที่ 2.2-1 แผนที่แสดงผลการประเมินระดับเสียง NEF จากข้อมูลการบินระหว่างเดือนมกราคม - ธันวาคม พ.ศ. 2567

ตารางที่ 2-1 (ต่อ)

มาตรการป้องกันและแก้ไขผลกระทบสิ่งแวดล้อม	รายละเอียดการปฏิบัติตามมาตรการ	ปัญหา / อุปสรรค และแนวทางแก้ไข	เอกสารอ้างอิง
2. (ต่อ)	- สำหรับการติดตามตรวจสอบระดับเสียง NEF ประจำปี พ.ศ. 2568 จะนำเสนอ ในรายงานผลการปฏิบัติตามมาตรการฯ ฉบับเดือนกรกฎาคม – ธันวาคม พ.ศ. 2568 ต่อไป	-	
3. โครงการต้องจัดหาบุคคลที่ 3 (Third Party) ให้เป็นผู้ดำเนินการ ติดตามตรวจสอบผลกระทบสิ่งแวดล้อมและการปฏิบัติตามมาตรการ ด้านสิ่งแวดล้อมโครงการสนามบินสมุย (กรณีการปรับเปลี่ยนจำนวน เที่ยวบินสูงสุดไม่เกิน 73 เที่ยวบินต่อวัน)	- โครงการได้จ้างให้ บริษัท เอสจีเอส (ประเทศไทย) จำกัด เป็นผู้ดำเนินการติดตาม ตรวจสอบผลกระทบสิ่งแวดล้อมและการปฏิบัติตามมาตรการด้านสิ่งแวดล้อม โครงการสนามบินสมุย (กรณีการปรับเปลี่ยนจำนวนเที่ยวบินสูงสุดไม่เกิน 73 เที่ยวบิน ต่อวัน) ประจำปี 2568 พร้อมทั้งจัดทำรายงานผลการปฏิบัติตามมาตรการฯ เพื่อ เสนอหน่วยงานที่เกี่ยวข้องต่อไป	-	-
4. โครงการต้องแจ้งผลการปฏิบัติตามมาตรการป้องกันและแก้ไข ผลกระทบสิ่งแวดล้อมและมาตรการติดตามตรวจสอบผลกระทบ สิ่งแวดล้อมตามที่กำหนดไว้ในรายงานฯ และรายงานผลการปฏิบัติ ตามมาตรการดังกล่าวทุก 6 เดือน ให้สำนักงานนโยบายและแผน ทรัพยากรธรรมชาติและสิ่งแวดล้อม (สผ.) และสำนักงานการบิน พลเรือนแห่งประเทศไทย (กพท.) รวมทั้งหน่วยงานที่เกี่ยวข้อง รับทราบ	- โครงการจะปฏิบัติตามมาตรการป้องกันและแก้ไขผลกระทบสิ่งแวดล้อมและ มาตรการติดตามตรวจสอบผลกระทบสิ่งแวดล้อม ตามที่ได้เสนอไว้ในรายงานการขอ เปลี่ยนแปลงรายละเอียดโครงการในรายงานการประเมินผลกระทบสิ่งแวดล้อม โครงการสนามบินสมุย (กรณีการปรับเปลี่ยนจำนวนเที่ยวบินสูงสุดไม่เกิน 73 เที่ยวบิน ต่อวัน) อย่างเคร่งครัด โดยจะนำเสนอส่งรายงานต่อสำนักงานการบินพลเรือนแห่ง ประเทศไทย (กพท.) และหน่วยงานที่เกี่ยวข้องต่อไป (รายงานฯ สำหรับ สผ. กพท. จะเป็นผู้จัดส่งตามกระบวนการต่อไป)  - โดยที่ผ่านมาโครงการได้จัดทำรายงานสรุปผลการปฏิบัติตามมาตรการฯ ที่ได้นำเสนอ ไว้ในรายงานการขอเปลี่ยนแปลงรายละเอียดโครงการในรายงานการวิเคราะห์ ผลกระทบสิ่งแวดล้อมโครงการสนามบินสมุย (กรณีการปรับเปลี่ยนจำนวนเที่ยวบิน สูงสุดไม่เกิน 50 เที่ยวบินต่อวัน) อย่างเคร่งครัด และได้จัดทำรายงานสรุปผลการ ปฏิบัติตามมาตรการฯ ดังกล่าวเสนอต่อ สำนักงานการบินพลเรือนแห่งประเทศไทย (กพท.) สำนักงานนโยบายและแผนทรัพยากรธรรมชาติและสิ่งแวดล้อม (สผ.) และ หน่วยงานที่เกี่ยวข้องทุก 6 เดือน โดยล่าสุดได้นำส่งรายงานฉบับเดือนกรกฎาคม - ธันวาคม พ.ศ. 2567 ต่อสำนักงานการบินพลเรือนแห่งประเทศไทย เมื่อวันที่ 31 มกราคม พ.ศ. 2568 และเทศบาลนครเกาะสมุย เมื่อวันที่ 6 กุมภาพันธ์ พ.ศ. 2568	-	<b>เอกสารแนบที่ 2</b> สำเนาหนังสือส่งรายงาน ผลการปฏิบัติตามมาตรการฯ โครงการสนามบินสมุย (กรณีการปรับเปลี่ยนจำนวน เที่ยวบินสูงสุดไม่เกิน 50 เที่ยวบินต่อวัน)  ระหว่างเดือนกรกฎาคม-ธันวาคม 2567 ต่อหน่วยงานราชการ

ตารางที่ 2-1 (ต่อ)

มาตรการป้องกันและแก้ไขผลกระทบสิ่งแวดล้อม	รายละเอียดการปฏิบัติตามมาตรการ	ปัญหา / อุปสรรค และแนวทางแก้ไข	เอกสารอ้างอิง
<p>5. หากโครงการมีความจำเป็นต้องเปลี่ยนแปลงรายละเอียดโครงการและ/หรือ มาตรการป้องกันและแก้ไขผลกระทบสิ่งแวดล้อม หรือ มาตรการติดตามตรวจสอบผลกระทบสิ่งแวดล้อม ตลอดจนการดำเนินงานซึ่งแตกต่างจากที่เสนอไว้ในรายงานฯ ที่ได้รับความเห็นชอบแล้ว ให้โครงการดำเนินการกฎหมายที่เกี่ยวข้อง/ให้เป็นหน้าที่ของหน่วยงานที่มีอำนาจหน้าที่ในการพิจารณาอนุมัติ หรืออนุญาต ดังนี้</p> <ul style="list-style-type: none"> <li>- หากหน่วยงานที่มีหน้าที่อำนาจในการอนุมัติหรืออนุญาตเห็นว่าการเปลี่ยนแปลงดังกล่าวไม่กระทบต่อสาระสำคัญของการประเมินผลกระทบสิ่งแวดล้อมในรายงานการประเมินผลกระทบสิ่งแวดล้อม และเป็นมาตรการที่เกิดผลดีต่อสิ่งแวดล้อมมากกว่าหรือเทียบเท่า มาตรการที่กำหนดไว้ในรายงานการประเมินผลกระทบสิ่งแวดล้อม ที่ได้รับความเห็นชอบไว้แล้ว ให้หน่วยงานผู้อนุมัติหรืออนุญาตรับจดทะเบียนให้ไปตามหลักเกณฑ์และเงื่อนไขที่กำหนดไว้ในกฎหมายนั้นๆ ต่อไป พร้อมกับจัดทำสำเนาการเปลี่ยนแปลงดังกล่าวข้างต้นที่รับจดทะเบียนไว้แจ้งต่อสำนักงานนโยบายและแผนทรัพยากรธรรมชาติและสิ่งแวดล้อม (สผ.) เพื่อทราบ</li> <li>- หากหน่วยงานที่มีหน้าที่อำนาจในการอนุมัติหรืออนุญาตเห็นว่าการเปลี่ยนแปลงดังกล่าวอาจกระทบต่อสาระสำคัญในรายงานการประเมินผลกระทบสิ่งแวดล้อมที่ได้รับความเห็นไว้แล้ว ให้หน่วยงานผู้อนุมัติหรืออนุญาตจัดส่งรายงานการเปลี่ยนแปลงดังกล่าว ให้สำนักงานนโยบายและแผนทรัพยากรธรรมชาติและสิ่งแวดล้อม (สผ.) เพื่อเสนอให้คณะกรรมการผู้ชำนาญการพิจารณา รายงานการประเมินผลกระทบสิ่งแวดล้อม (คชก.) ชุดที่เกี่ยวข้อง ให้ความเห็นชอบประกอบก่อนดำเนินการเปลี่ยนแปลง</li> </ul>	<ul style="list-style-type: none"> <li>- การดำเนินงานที่ผ่านมารณที่มีมีการเปลี่ยนแปลงรายละเอียดโครงการและ/หรือ มาตรการป้องกันและแก้ไขผลกระทบสิ่งแวดล้อม และมาตรการติดตามตรวจสอบผลกระทบสิ่งแวดล้อม บริษัทฯ ได้เสนอรายงานการประเมินผลกระทบสิ่งแวดล้อม ต่อสำนักงานนโยบายและแผนทรัพยากรธรรมชาติและสิ่งแวดล้อมเพื่อให้คณะกรรมการผู้ชำนาญการฯ พิจารณาให้ความเห็นก่อนดำเนินการเปลี่ยนแปลงทุกครั้ง</li> <li>- สำหรับกรณีการปรับเพิ่มจำนวนเที่ยวบินสูงสุดไม่เกิน 73 เที่ยวบินต่อวัน ฉบับนี้ บริษัท การบินกรุงเทพ จำกัด (มหาชน) ได้รับการพิจารณาเห็นชอบจาก คณะกรรมการผู้ชำนาญการฯ ตามหนังสือเห็นชอบเลขที่ ทส 1009.4/14602 เมื่อวันที่ 13 สิงหาคม 2567 และได้แจ้งผลการพิจารณาจากคณะกรรมการผู้ชำนาญการฯ ต่อสำนักงานการบินพลเรือนแห่งประเทศไทย เพื่อขอปรับเพิ่มเที่ยวบิน โดยได้รับอนุญาตให้ปรับเพิ่มจำนวนเที่ยวบินจาก 50 เที่ยวบินต่อวัน เป็น 60 เที่ยวบินต่อวัน ตามหนังสือที่ กพท 09/12213 เมื่อวันที่ 24 ธันวาคม 2567</li> </ul>	-	<p><b>เอกสารแนบที่ 1</b> หนังสือเห็นชอบในรายงานการขอเปลี่ยนแปลงรายละเอียดโครงการในรายงานการประเมินผลกระทบสิ่งแวดล้อม โครงการสนามบินสมุย (กรณีการปรับเพิ่มจำนวนเที่ยวบินสูงสุดไม่เกิน 73 เที่ยวบินต่อวัน)</p> <p><b>เอกสารแนบที่ 4</b> หนังสือแจ้งเรื่อง การพิจารณาข้อมูลสนับสนุนด้านขีดความสามารถและความปลอดภัยการขอเพิ่มเที่ยวบิน สนามบินสมุย จาก 50 เที่ยวบินต่อวัน เป็น 60 เที่ยวบินต่อวัน ตามหนังสือที่ กพท 09/12213 ลงวันที่ 24 ธันวาคม 2567 ออกโดย สำนักงานการบินพลเรือนแห่งประเทศไทย</p>

ตารางที่ 2-1 (ต่อ)

มาตรการป้องกันและแก้ไขผลกระทบสิ่งแวดล้อม	รายละเอียดการปฏิบัติตามมาตรการ	ปัญหา / อุปสรรค และแนวทางแก้ไข	เอกสารอ้างอิง
6. ในชั้นดำเนินโครงการ หากพบว่าโครงการฯ ทำให้เกิดผลกระทบสิ่งแวดล้อมหรือมีข้อร้องเรียน ให้โครงการต้องดำเนินการป้องกันและแก้ไขโดยเร่งด่วน	<ul style="list-style-type: none"> <li>- โครงการจัดให้มีช่องทางการร้องเรียนปัญหาจากการดำเนินงานของโครงการผ่านช่องทางต่างๆ ดังนี้ <ol style="list-style-type: none"> <li>(1) ศูนย์ข้อมูลสิ่งแวดล้อม ทางโทรศัพท์ : 077-428-500 ต่อ 31365</li> <li>(2) เจ้าหน้าที่ชุมชนสัมพันธ์/เจ้าหน้าที่แผนกความยั่งยืนด้านสังคม</li> <li>(3) เว็บไซต์ <a href="https://www.samuiairport.com">https://www.samuiairport.com</a></li> <li>(4) ตู้รับข้อคิดเห็นหรือทางจดหมายหรืออีเมล</li> <li>(5) หนังสือแจ้งรายงานการร้องเรียนจากหน่วยงานราชการที่รับเรื่องร้องเรียนจากประชาชน</li> <li>(6) แจ้งผ่านผู้นำชุมชน</li> </ol> </li> <li>- โดยระหว่างเดือนมกราคม-มิถุนายน พ.ศ. 2568 พบข้อร้องเรียนเกิดขึ้นเกี่ยวกับการบินเกินเวลาหลัง 22:00 น. ซึ่ง กพท. และ ศูนย์ดำรงธรรม ได้ออกหนังสือให้ บริษัท การบินกรุงเทพ จำกัด (มหาชน) หรือ สนามบินสมุย ทำการปรับปรุงหรือ ดำเนินการ เปลี่ยนแปลงกระบวนการ เพื่อลดปัญหาการเกิดปัญหาการร้องเรียน และบริษัทฯ ได้ ทำการตอบชี้แจงการดำเนินการตามแนวทางเพื่อแก้ไขปัญหาการบินนอกช่วงเวลาดำเนินการสนามบิน ดังนี้ <ol style="list-style-type: none"> <li>1. การปรับเวลาออกจากสนามบินสมุยและไม่มีการบินเพิ่มเติมหลังเวลา 21.35 น. (ยกเว้นกรณีฉุกเฉิน เทคนิค และสภาพอากาศ)</li> <li>2. ปรับเวลาสำหรับเส้นทางส่วนใหญ่ที่ออกจากและมาถึงสนามบินสมุยให้ดำเนินการตามตารางบินที่ได้รับอนุญาต</li> <li>3. การหมุนเวียนเครื่องบินที่ดำเนินการในปัจจุบันให้สอดคล้องกับจำนวนผู้โดยสารและเครื่องบินที่มี โดยจัดสรรเวลาจอดพักเพิ่มเติม เพื่อรองรับกรณีล่าช้าต่อเนื่อง</li> <li>4. จัดหาอากาศยานแบบ wet Lease จำนวน 2 ลำ โดยปรับเปลี่ยนเส้นทางการบินให้เหมาะสม เพื่อรองรับจำนวนผู้โดยสารที่เพิ่มขึ้นในช่วง Hight Season</li> </ol> </li> </ul>	-	<p><b>เอกสารแนบที่ 5</b> แผนผังการรับเรื่องและการจัดการเรื่องร้องเรียนของโครงการ</p> <p><b>เอกสารแนบที่ 6</b> สรุปสถิติเรื่องร้องเรียนปัญหาสิ่งแวดล้อมสนามบินสมุย</p>

ตารางที่ 2-1 (ต่อ)

มาตรการป้องกันและแก้ไขผลกระทบสิ่งแวดล้อม	รายละเอียดการปฏิบัติตามมาตรการ	ปัญหา / อุปสรรค และแนวทางแก้ไข	เอกสารอ้างอิง
	<p>นอกจากนี้ ยังทำการ</p> <ol style="list-style-type: none"> <li>ยกเลิกเที่ยวบิน ไปและกลับ จาก กรุงเทพ-สมุย จำนวน 1 เที่ยวบิน ในช่วงเวลา 21.00-22.00 น.</li> <li>ในช่วงตารางการบินในช่วงฤดูร้อน (ในช่วงเดือนกรกฎาคม-สิงหาคม) ที่มีปริมาณการเดินทางค่อนข้างสูง ให้มีการปรับเวลาตารางการบิน สมุย-กรุงเทพ ให้ออกก่อนเวลา 21.15 น.</li> <li>ไม่จัดให้มีการเพิ่มเที่ยวบินหรือเที่ยวบินพิเศษ ในเส้นทาง สมุย-กรุงเทพ ทั้งไปและกลับ หลังเวลา 21.15 น.เพื่อหลีกเลี่ยงผลกระทบที่อาจจะทำให้เกิดการบินที่ล่าช้าเกินเวลา 22.00 น.</li> <li>จัดหาให้มีอากาศยาน แบบ wet Lease มาให้ บริการอย่างต่อเนื่องจนกว่าจะมีการจัดหาอากาศยานแบบ Dry Lease มาประจำฝูงบิน</li> </ol> <p>นอกจากนี้ ยังจัดการมาตรการแบบเร่งด่วน คือ</p> <ol style="list-style-type: none"> <li>ปฏิบัติตามมาตรการด้านสิ่งแวดล้อมอย่างเข้มงวด โดยไม่อนุญาตให้ทำการบินหลัง 22.00 น. ถ้าไม่ได้อยู่ในเงื่อนไขมาตรการด้านสิ่งแวดล้อม จะออกเป็นคำสั่ง หรือไปรษณีย์อิเล็กทรอนิกส์ให้สายการบินและแจ้ง กพท. ทราบ</li> <li>สนามบินจะปฏิบัติตามคำสั่ง กพท. ฉบับที่ 10 เรื่อง การยื่นขออนุญาตการเปลี่ยนแปลงช่วงเวลาอนุญาตเปลี่ยนแปลงการให้บริการสนามบิน โดยขอระบุในช่วง Hight Season และมรสุมที่มีสภาพอากาศเลวร้ายประจำ เพื่อรองรับปริมาณและความต้องการการเดินทางของผู้โดยสารที่มากขึ้นในช่วงเวลาดังกล่าว</li> </ol>		



ตารางที่ 2-1 (ต่อ)

มาตรการป้องกันและแก้ไขผลกระทบสิ่งแวดล้อม	รายละเอียดการปฏิบัติตามมาตรการ	ปัญหา / อุปสรรค และแนวทางแก้ไข	เอกสารอ้างอิง
<p><b>2. ทรัพยากรสิ่งแวดล้อมทางกายภาพ</b></p> <p><b>2.1 คุณภาพอากาศ</b></p> <p>1. กำหนดแผนงานและดำเนินการดูแลฝุ่นบริเวณทางวิ่ง ทางขับ และลานจอดอากาศยาน เพื่อป้องกันการฟุ้งกระจายของฝุ่นละอองในพื้นที่สนามบิน ให้เป็นไปตามคู่มือการดำเนินงานสนามบิน สนามบินสมุย</p>	<ul style="list-style-type: none"> <li>- เจ้าหน้าที่สนามบินสมุยจะดำเนินการกวาด / ดูดฝุ่น บริเวณทางวิ่ง ทางขับ และลานจอดอากาศยาน โดยจะพิจารณาตามสภาพของพื้นที่ เพื่อป้องกันการฟุ้งกระจายของฝุ่นละอองในพื้นที่สนามบิน (อ้างอิงจากคู่มือดำเนินงานสนามบินสมุย ซึ่งสนามบินสมุยจะปฏิบัติตามคู่มือฉบับดังกล่าวในส่วนที่ 4.6 การบำรุงรักษาพื้นที่เคลื่อนไหวน และส่วนที่ 4.11.6 การกวาดลานจอดอากาศยานและการทำความสะอาดลานจอดอากาศยาน) นอกจากนี้ ยังมีเจ้าหน้าที่ดับเพลิงและกู้ภัยอากาศยาน คอยฉีดล้างทำความสะอาดพื้นที่ก่อนเปิดให้บริการสนามบินทุกวัน</li> <li>- จากการตรวจสอบไม่พบเศษขยะ เศษวัสดุ และการฟุ้งกระจายของฝุ่นละอองบริเวณทางวิ่ง ทางขับ และลานจอดอากาศยานในพื้นที่สนามบินสมุย</li> <li>- ในเขตปฏิบัติการบิน (Air side) เจ้าหน้าที่เฝ้าระวังทางวิ่ง ทางขับ และลานจอดอากาศยาน จะทำการตรวจเช็คสิ่งแปลกปลอมบนทางวิ่ง ทางขับ และลานจอดอากาศยาน (FOD) ทุกวัน อย่างน้อยวันละ 4 ครั้ง ตามช่วงว่างของตารางบิน และจัดให้มีเจ้าหน้าที่ปฏิบัติงานดูแลความสะอาดบริเวณลานจอด ทั้งนี้ หากพบว่ามีกรตค้างของเศษดิน เศษวัสดุ เศษขยะ จะทำการเก็บกวาดให้เรียบร้อย</li> </ul>	-	<p><b>เอกสารแนบที่ 7</b> แผนการปฏิบัติงานซ่อมบำรุง หน่วยงานซ่อมบำรุงทางวิ่ง ทางขับ และลานจอด ประจำปี 2568</p> <p><b>เอกสารแนบที่ 8</b> บันทึกการทำงานขับรถ กวาดดูดฝุ่นลานจอดอากาศยาน สนามบินสมุย</p> <p><b>เอกสารแนบที่ 9</b> คู่มือการดำเนินงาน สนามบินสมุย ส่วนที่ 4.6 การบำรุงรักษาพื้นที่เคลื่อนไหวน และส่วนที่ 4.11.6 การกวาดลานจอดอากาศยาน และการทำความสะอาด ลานจอดอากาศยาน</p> <p><b>เอกสารแนบที่ 10</b> ตัวอย่างแบบฟอร์มตรวจทางวิ่ง ทางขับ ลานจอดอากาศยาน ประจำวันสนามบินสมุย</p> <p><b>ภาพถ่ายที่ 2-3</b> รถดูดฝุ่นที่ใช้ทำความสะอาด ทางวิ่ง-ทางขับ</p>

ตารางที่ 2-1 (ต่อ)

มาตรการป้องกันและแก้ไขผลกระทบสิ่งแวดล้อม	รายละเอียดการปฏิบัติตามมาตรการ	ปัญหา / อุปสรรค และแนวทางแก้ไข	เอกสารอ้างอิง
1. (ต่อ)			<p>ภาพถ่ายที่ 2-4</p> <p>สภาพทางวิ่ง-ทางขับ ของสนามบินสมุย</p> <p>ภาพถ่ายที่ 2-5</p> <p>สภาพลานจอดอากาศยาน สนามบินสมุย</p>
2. ทำการปรับปรุงรักษาเครื่องยนต์ของอากาศยานของบริษัท การบินกรุงเทพ จำกัด (มหาชน) รวมทั้งประชาสัมพันธ์/กำหนดให้สายการบินต่างๆ ที่เข้ามาทำการบิน ทำการบำรุงรักษาเครื่องยนต์ของอากาศยานตามมาตรฐานที่ระบุอยู่ในคู่มือของบริษัทผู้ผลิตเครื่องยนต์ ตามรอบการตรวจสอบแต่ละประเภท	- สนามบินสมุย ทำการตรวจเช็คอากาศยานตามคู่มือปฏิบัติงานของอากาศยานประเภทนั้นๆ (หนังสือรับรองการนำไปใช้งานของอากาศยาน) รวมทั้งขอความร่วมมือสายการบินต่างๆ ที่เข้ามาทำการบินให้ทำการบำรุงรักษาเครื่องยนต์ของอากาศยานตามมาตรฐานองค์การการบินพลเรือนระหว่างประเทศ (ICAO)	-	<p>เอกสารแนบที่ 11</p> <p>ตัวอย่างบันทึกการตรวจสอบ เครื่องยนต์ของอากาศยาน ที่ใช้บริการในสนามบินสมุย</p>
3. ตรวจสอบและดูแลสภาพรถรับ-ส่งผู้โดยสาร รถลากสัมภาระ และรถยนต์ที่นำมาใช้งานในพื้นที่สนามบินให้อยู่ในสภาพใช้งานได้ดี	- สนามบินสมุยจัดให้มีเจ้าหน้าที่ทำการตรวจเช็คสภาพยานพาหนะและดูแลสภาพรถรับ-ส่งผู้โดยสาร รถลากสัมภาระ รถยนต์ที่นำมาใช้งานในพื้นที่สนามบิน และรถยนต์ที่จะเข้าพื้นที่ในเขตปฏิบัติการบิน โดยแผนกงานปฏิบัติการบินในเขตการบินโดยตรวจเช็คสภาพทั่วไปและซ่อมบำรุงยานพาหนะ ปีละ 1 ครั้ง และเปลี่ยนถ่ายน้ำมันเครื่องทุก 5,000 หรือ 10,000 กิโลเมตร หรือตามแผนการซ่อมบำรุงเพื่อให้ยานพาหนะอยู่ในสภาพใช้งานได้ดียิ่งขึ้น	-	<p>เอกสารแนบที่ 12</p> <p>แบบฟอร์มการตรวจสอบ ความปลอดภัยยานพาหนะ และอุปกรณ์ให้บริการ ภาคพื้นดินในเขตปฏิบัติการบิน</p> <p>ภาพถ่ายที่ 2-6</p> <p>รถรับ-ส่งผู้โดยสารภายใน สนามบินสมุย</p> <p>ภาพถ่ายที่ 2-7</p> <p>รถลากสัมภาระภายใน สนามบินสมุย</p> <p>ภาพถ่ายที่ 2-8</p> <p>รถยนต์ที่ใช้งานในสนามบิน สมุย</p>

ตารางที่ 2-1 (ต่อ)

มาตรการป้องกันและแก้ไขผลกระทบสิ่งแวดล้อม	รายละเอียดการปฏิบัติตามมาตรการ	ปัญหา / อุปสรรค และแนวทางแก้ไข	เอกสารอ้างอิง
4. ติดป้ายขอความร่วมมือและประกาศประชาสัมพันธ์ให้ผู้เข้ามาใช้บริการภายในสนามบินสมุยระดับเครื่องยนต์บริเวณลานจอดรถยนต์ขณะจอด	- โครงการได้ติดตั้งป้ายประชาสัมพันธ์เพื่อขอความร่วมมือให้ผู้เข้ามาใช้บริการระดับเครื่องยนต์ขณะจอดได้รับ-ส่งผู้โดยสาร และมีเจ้าหน้าที่ดูแลการจราจรบริเวณหน้าอาคารที่พักผู้โดยสารเพื่อคอยตรวจสอบให้รถยนต์ที่เข้ามารับ-ส่งผู้โดยสารต้องดับเครื่องขณะจอดรถยนต์	-	ภาพถ่ายที่ 2-9 ป้ายประชาสัมพันธ์ ให้ดับเครื่องยนต์
5. ห้ามจอดรถยนต์รับ-ส่งในลักษณะของการจอดซ้อนคัน และติดเครื่องรอบบริเวณด้านหน้าอาคารที่พักผู้โดยสาร	- โครงการจัดให้มีเจ้าหน้าที่ดูแลการจราจรและอำนวยความสะดวกในการรับ-ส่งผู้โดยสารบริเวณด้านหน้าอาคารที่พักผู้โดยสาร และไม่ให้มีการจอดรถยนต์ในลักษณะการจอดซ้อนคัน	-	ภาพถ่ายที่ 2-10 เจ้าหน้าที่ดูแลการจราจร หน้าอาคารผู้โดยสาร ภาพถ่ายที่ 2-11 การจอดรถยนต์รับ-ส่ง หน้าอาคารผู้โดยสาร
6. จัดระเบียบการจราจรภายในพื้นที่สนามบินให้มีสภาพคล่อง เพื่อลดปริมาณการสะสมของสารมลพิษ	- ในพื้นที่สนามบินสมุยได้จัดระเบียบการจราจรโดยออกแบบให้ทางเข้า-ออกสนามบินมี 2 จุด แยกกันระหว่างรถที่เข้ามารับผู้โดยสารและรถที่มาส่ง รวมทั้งมีเจ้าหน้าที่อำนวยความสะดวกและจัดระเบียบการจราจรตามจุดต่างๆ ทั้งบริเวณทางเข้า-ออกสนามบิน และบริเวณอาคารผู้โดยสารต่างๆ เพื่อให้การจราจรในสนามบินมีความเป็นระเบียบ และมีสภาพคล่อง เพื่อลดปริมาณการสะสมของสารมลพิษและผลกระทบด้านคุณภาพอากาศ - จากการติดตามตรวจสอบพบว่าสภาพการจราจรในพื้นที่สนามบินสมุยมีความคล่องตัวโดยไม่ประสบปัญหาการจราจรติดขัดแต่อย่างใด	-	ภาพถ่ายที่ 2-12 บริเวณทางเข้า-ออก สนามบินสมุย ภาพถ่ายที่ 2-13 สภาพการจราจร ในสนามบินสมุย
7. ดูแลสภาพถนนไม่ให้มีการตกค้างของเศษดิน เศษวัสดุ เศษขยะ พร้อมทั้งปลูกพืชคลุมดินสองข้างถนน เพื่อลดการฟุ้งกระจายของฝุ่นละออง และมีการดูแลอย่างสม่ำเสมอ	- โครงการจัดให้เจ้าหน้าที่งานสวนคอยดูแลพืชคลุมดินบริเวณสองข้างถนน โดยมีการตัดหญ้า ตัดแต่งต้นไม้ ใส่ปุ๋ย พรวนดิน และรดน้ำต้นไม้ พร้อมทั้งดูแลสภาพถนนไม่ให้มีการตกค้างของเศษดิน เศษวัสดุ เศษขยะ เพื่อลดการฟุ้งกระจายของฝุ่นละออง	-	ภาพถ่ายที่ 2-14 การดูแลพืชคลุมดิน บริเวณทางวิ่ง-ทางขับ ภาพถ่ายที่ 2-15 การปลูกพืชคลุมดินข้างถนน ในพื้นที่สนามบินสมุย

ตารางที่ 2-1 (ต่อ)

มาตรการป้องกันและแก้ไขผลกระทบสิ่งแวดล้อม	รายละเอียดการปฏิบัติตามมาตรการ	ปัญหา / อุปสรรค และแนวทางแก้ไข	เอกสารอ้างอิง
7. (ต่อ)			ภาพถ่ายที่ 2-16 สภาพถนนในพื้นที่สนามบิน สมุย
<b>2.2.เสียง/ความสั่นสะเทือน</b> 1. กำหนดให้สนามบินสมุยรองรับเที่ยวบินสูงสุดไม่เกิน 73 เที่ยวบินต่อวัน โดยไม่นับเครื่องบินทางราชการ และเครื่องบินรับขนผู้ป่วย โดยมีประเภทอากาศยานตามที่ระบุไว้ ได้แก่ (1) เครื่องบิน A319 หรืออากาศยานประเภทที่มีระดับเสียงเท่ากับหรือต่ำกว่า จำนวน 53 เที่ยวบินต่อวัน (2) เครื่องบิน ATR72 หรืออากาศยานประเภทที่มีระดับเสียงเท่ากับหรือต่ำกว่า จำนวน 20 เที่ยวบินต่อวัน	- ปัจจุบันสนามบินสมุยรองรับเครื่องบินพาณิชย์จำนวนเที่ยวบินสูงสุดไม่เกิน 60 เที่ยวบินต่อวัน โดยมีประเภทอากาศยานที่ทำการบินบริเวณสนามบินสมุย ได้แก่ A319 และ ATR72 โดยจำนวนเที่ยวบินเฉลี่ยต่อวันระหว่างเดือนมกราคม-มิถุนายน พ.ศ. 2568 ไม่เกินที่กำหนดไว้ในมาตรการฯ	-	<b>เอกสารแนบที่ 13</b> ข้อมูลอากาศยานทั้งหมด ที่ทำการบิน ขึ้น/ลง ณ สนามบินสมุย <b>ภาพถ่ายที่ 2-17</b> เครื่องบินพาณิชย์ ที่ใช้บริการสนามบินสมุย
2. กำหนดประเภทของอากาศยานที่จะใช้ในสนามบิน ห้ามอากาศยานที่มีระดับเสียงเกินกว่าที่กำหนดไว้ในบทที่ 3 ของภาคผนวก 16 ของอนุสัญญาว่าด้วยการบินพลเรือนระหว่างประเทศ หากพบอากาศยานใดไม่เป็นไปตามที่กำหนดจะแจ้งเหตุผลความจำเป็นไว้ในรายงานผลการปฏิบัติตามมาตรการป้องกันและแก้ไขผลกระทบสิ่งแวดล้อม	- โครงการประสานงานกับสายการบินต่างๆ ให้ปฏิบัติตามมาตรการป้องกันและลดผลกระทบด้านเสียงฯ โดยประชาสัมพันธ์ให้สายการบินเลือกใช้อากาศยานที่ออกแบบหรือใช้เครื่องยนต์ที่มีระดับเสียงต่ำ พร้อมทั้งออกประกาศมาตรการป้องกันและลดผลกระทบด้านเสียงฯ เพื่อให้สายการบินต่างๆ ทราบ ตลอดจนการนำอากาศยานเข้ามาใช้ในพื้นที่ จะต้องส่งแบบอากาศยานให้พิจารณา ก่อนทุกครั้ง	-	<b>เอกสารแนบที่ 14</b> Noise Abatement Procedure <b>เอกสารแนบที่ 15</b> ประกาศสนามบินสมุยที่ 11/2568 เรื่อง กำหนด
3. ใช้วิธีการบินแบบเร่งเครื่องไต่ระดับเพดานบินใกล้สนามบินในระบบปฏิบัติการบิน (NADP1)	- โครงการได้ประสานงานกับฝ่ายปฏิบัติการบินให้ทำการบินแบบลดเสียงโดยใช้วิธีการบินแบบเร่งเครื่องไต่ระดับเพดานบินในระยะใกล้สนามบิน หรือใช้วิธีการบินขึ้นที่เหมาะสม - บริษัท การบินกรุงเทพ จำกัด (มหาชน) ได้ประสานกับสำนักงานการบินพลเรือนแห่งประเทศไทย (กพท.) เพื่อขอให้ประกาศวิธีการบินลงใน AIP THAILAND และให้สายการบินต่างๆ ที่ทำการบิน ณ สนามบินสมุย ทำการบินตามวิธีการลดเสียง NADP1 ของ ICAO Doc 8168 Volume I Section 7	-	ระยะเวลาสำหรับการใช้เวลาดบนทางวิ่งของอากาศยาน (Runway Occupancy Time) สนามบินสมุย <b>เอกสารแนบที่ 16</b> วิธีการบินแบบเร่งเครื่องไต่ระดับเพดานบินในระยะใกล้สนามบิน

ตารางที่ 2-1 (ต่อ)

มาตรการป้องกันและแก้ไขผลกระทบสิ่งแวดล้อม	รายละเอียดการปฏิบัติตามมาตรการ	ปัญหา / อุปสรรค และแนวทางแก้ไข	เอกสารอ้างอิง
4. หลีกเลี่ยงการบินลงที่ทางวิ่ง 35 ด้านทิศใต้ (บริเวณอ่าวเฉวง) เนื่องจากเป็นเขตชุมชนหนาแน่น หากมีการใช้งานต้องระบุเหตุผล พร้อมจัดทำรายงานสถิติรายเดือน	<ul style="list-style-type: none"> <li>- โครงการได้ประสานงานกับศูนย์ควบคุมการบินสุราษฎร์ธานี (หอบังคับการบิน) เพื่อหารือและกำหนดแนวทางปฏิบัติในการปรับเปลี่ยนทิศทางการบิน และปรับวิธีการบินตามมาตรการลดผลกระทบด้านเสียงตามแนวทางในการปฏิบัติ การลดภาวะทางเสียง (Noise Abatement Procedure) โดยหลีกเลี่ยงทิศทางการบินให้ผ่านชุมชนน้อยที่สุดตามความจำเป็นและเหมาะสมของสภาพภูมิอากาศ ซึ่งศูนย์ควบคุมการบินสุราษฎร์ธานี (หอบังคับการบินสมุย) รับทราบนโยบายและแนวทางดังกล่าว แต่จะต้องพิจารณาตามความจำเป็นและเหตุผลทางด้านความปลอดภัยตามข้อกำหนดที่เกี่ยวข้องเป็นหลัก</li> <li>- โครงการได้จัดทำสรุปลิทธิการใช้ทางวิ่งขึ้น/ลงของอากาศยาน ณ สนามบินสมุย โดยมีการระบุข้อมูลการบินขึ้นบินลง การใช้ทางวิ่ง เวลา และชนิดเครื่องบิน พร้อมระบุเหตุผลความจำเป็นกรณีที่ทำการบินลงที่ทางวิ่ง 35 ด้านทิศใต้ (บริเวณอ่าวเฉวง)</li> </ul>	-	<p><b>เอกสารแนบที่ 17</b> การประชุม : (ร่าง) คณะทำงานความปลอดภัยทางวิ่ง (Runway Safety Team) สนามบินสมุย ครั้งที่ 1/2568</p> <p><b>เอกสารแนบที่ 18</b> สรุปลิทธิการใช้ทางวิ่งขึ้น/ลงของอากาศยาน ณ สนามบินสมุย</p>
5. หลีกเลี่ยงการบินหลังเวลา 22.00 น. ยกเว้นกรณีฉุกเฉิน เช่น กรณีสภาวะอากาศแปรปรวน การรับส่งผู้ป่วย ทั้งนี้ บริษัทฯ จะรายงานให้สำนักงานการบินพลเรือนแห่งประเทศไทย (กพท.) และนำเสนอให้สำนักงานนโยบายและแผนทรัพยากรธรรมชาติและสิ่งแวดล้อม (สผ.) ทราบในรายงานผลการปฏิบัติตามมาตรการป้องกันและแก้ไขผลกระทบสิ่งแวดล้อมและมาตรการติดตามตรวจสอบคุณภาพสิ่งแวดล้อม	<ul style="list-style-type: none"> <li>- โครงการให้บริการเที่ยวบินเชิงพาณิชย์เที่ยวสุดท้ายในเวลา 22.00 น. ยกเว้นกรณีฉุกเฉิน เช่น สภาวะอากาศแปรปรวน สาเหตุด้านเทคนิคและความปลอดภัย หรือเที่ยวบินรับ-ส่งผู้ป่วย โดยระหว่างเดือนมกราคม-มิถุนายน พ.ศ. 2568 มีเที่ยวบินที่ทำการบินหลังเวลา 22.00 น. จำนวน 281 ครั้ง (Movements) คิดเป็น 1.65% ของจำนวนเที่ยวบินทั้งหมด</li> </ul>	-	<p><b>เอกสารแนบที่ 19</b> สรุปลิทธิเที่ยวบิน ที่ทำการบินนอกเวลาทำการ ของสนามบินสมุย</p>
6. จัดทำสถิติการบินขึ้นลงของอากาศยานรายวัน ที่มีการระบุข้อมูลการบินขึ้นบินลง การใช้ทางวิ่ง เวลา ชนิดเครื่องบิน	<ul style="list-style-type: none"> <li>- โครงการได้จัดทำสรุปลิทธิการใช้ทางวิ่งขึ้น/ลงของอากาศยาน ณ สนามบินสมุย โดยมีการระบุข้อมูลการบินขึ้นบินลง การใช้ทางวิ่ง เวลา และชนิดเครื่องบิน พร้อมระบุเหตุผลความจำเป็นกรณีที่ทำการบินลงที่ทางวิ่ง 35 ด้านทิศใต้ (บริเวณอ่าวเฉวง)</li> </ul>		<p><b>เอกสารแนบที่ 18</b> สรุปลิทธิการใช้ทางวิ่งขึ้น/ลงของอากาศยาน ณ สนามบินสมุย</p>

ตารางที่ 2-1 (ต่อ)

มาตรการป้องกันและแก้ไขผลกระทบสิ่งแวดล้อม	รายละเอียดการปฏิบัติตามมาตรการ	ปัญหา / อุปสรรค และแนวทางแก้ไข	เอกสารอ้างอิง
7. ลดการปฏิบัติของเที่ยวบินที่ทำการเกิดเสียงดังในทางวิ่งทางขับและลานจอดอากาศยาน เช่น หลีกเลี่ยงการใช้ Reverse Thrust เกินกว่าความจำเป็น โดยต้องคำนึงถึงเงื่อนไขของสภาพพื้นผิวทางวิ่งและระยะทาง โดยพิจารณาบนพื้นฐานความปลอดภัยเป็นสำคัญ หรืออ้างอิงตามการประกาศในเอกสารแถลงข่าวการบิน (AIP : Aeronautical Information Publication) ของสนามบินสมุย	- โครงการได้กำหนดมาตรการป้องกันและลดผลกระทบด้านเสียงที่เกิดจากอากาศยานในทางวิ่ง ทางขับ และลานจอดอากาศยาน ได้แก่ การติดตั้งเครื่องยนต์ที่เส้น Guide Line (Apron Taxi Line) บนลานจอดที่ขนานกับทางวิ่ง หลีกเลี่ยงการทำ Air Reverse และใช้เครื่องกำเนิดไฟฟ้าเคลื่อนที่เมื่อลงจอดบนสนามบิน เพื่อให้เกิดผลกระทบด้านเสียงต่อชุมชนและพื้นที่ใกล้เคียงน้อยที่สุด โดยแจ้งให้เจ้าหน้าที่ของสนามบินสมุยทราบรวมทั้งขอความอนุเคราะห์จากสายการบินที่ทำการบินในสนามบินสมุยทราบเพื่อนำไปปฏิบัติและลดผลกระทบด้านเสียง/ ความสั่นสะเทือน	-	<b>เอกสารแนบที่ 20</b> AIP USM Amendment <b>ภาพถ่ายที่ 2-18</b> การใช้เครื่องกำเนิดไฟฟ้าเคลื่อนที่เมื่อลงจอด
8. ประสานงานกับบริษัท วิทยุการบินแห่งประเทศไทย จำกัด (บวท.) และหน่วยงานให้บริการภาคพื้น ร่วมกันบริหารจัดการการจราจรภาคพื้นในเขตการบินอย่างมีประสิทธิภาพ เพื่อลดเวลาการรอใช้ทางวิ่งของอากาศยาน	- โครงการได้ประสานงานกับบริษัท วิทยุการบินแห่งประเทศไทย จำกัด (บวท.) และหน่วยงานให้บริการภาคพื้น เพื่อร่วมกันบริหารจัดการการจราจรภาคพื้นในเขตการบินอย่างมีประสิทธิภาพและลดเวลาการรอใช้ทางวิ่งของอากาศยานตามประกาศ เรื่อง แนวปฏิบัติการให้บริการจราจรทางอากาศกรณีอากาศยานทำการบินนอกเวลาทำการและกรณีท่าอากาศยานขยายเวลาทำการ ที่ ปก/ผญบ 46/2568 ลงวันที่ 22 พฤษภาคม 2568 ออกโดย บริษัท วิทยุการบินแห่งประเทศไทย จำกัด นอกจากนี้ มีการร่วมประชุมหารือในการประชุมคณะทำงานความปลอดภัยทางวิ่ง (Runway Safety Team) สนามบินสมุย ครั้งที่ 1/2568	-	<b>เอกสารแนบที่ 21</b> ประกาศ เรื่อง แนวปฏิบัติการให้บริการจราจรทางอากาศกรณีอากาศยานทำการบินนอกเวลาทำการและกรณีท่าอากาศยานขยายเวลาทำการ ที่ ปก/ผญบ 46/2568 ลงวันที่ 22 พ.ค. 2568 ออกโดย บริษัท วิทยุการบินแห่งประเทศไทย จำกัด
9. กรณีที่ได้รับแจ้งผลกระทบหรือความเสียหายอันเนื่องมาจากแรงอัดอากาศยาน ของผู้ที่อยู่ในแนวขึ้นลงของอากาศยาน ให้มีการบันทึกข้อมูล และให้นำเข้าสู่ขั้นตอนตามผังกระบวนการรับเรื่องร้องเรียน โดยดำเนินการตรวจสอบและดูแลผู้ได้รับผลกระทบหากตรวจสอบและพบว่าผลกระทบดังกล่าวเกิดจากการดำเนินงานของโครงการ	- โครงการจัดให้มีช่องทางการร้องเรียนปัญหาจากการดำเนินงานของโครงการผ่านช่องทางต่างๆ อาทิ ศูนย์ข้อมูลสิ่งแวดล้อม ทางโทรศัพท์ : 077-428-500 ต่อ 31365 เจ้าหน้าที่ชุมชนสัมพันธ์/เจ้าหน้าที่แผนกความยั่งยืนด้านสังคม เว็บไซต์ <a href="https://www.samuiairport.com">https://www.samuiairport.com</a> เป็นต้น ทั้งนี้ หากข้อร้องเรียนบางกรณีที่ต้องขอความเห็นจากคณะทำงานฯ โครงการจะนำเรื่องเข้าที่ประชุมเพื่อพิจารณาและขอความเห็นก่อนดำเนินการทุกครั้ง - โดยระหว่างเดือนมกราคม-มิถุนายน พ.ศ. 2568 ไม่พบเรื่องร้องเรียนเกี่ยวกับความเสียหายอันเนื่องมาจากแรงอัดอากาศยาน	-	<b>เอกสารแนบที่ 5</b> แผนผังการรับเรื่องและการจัดการเรื่องร้องเรียนของโครงการ <b>เอกสารแนบที่ 6</b> สรุปสถิติเรื่องร้องเรียนปัญหาสิ่งแวดล้อมสนามบินสมุย

ตารางที่ 2-1 (ต่อ)

มาตรการป้องกันและแก้ไขผลกระทบสิ่งแวดล้อม	รายละเอียดการปฏิบัติตามมาตรการ	ปัญหา / อุปสรรค และแนวทางแก้ไข	เอกสารอ้างอิง
10. ประสานงานความร่วมมือกับโรงเรียนวัดบุณชภิราม วัดบุณชภิราม และวัดพระใหญ่ เพื่อหาแนวทางและมาตรการป้องกันและลดผลกระทบด้านเสียงที่เป็นไปตามหลักเกณฑ์เงื่อนไขที่กฎหมายกำหนด	- โครงการได้ประสานไปยังโรงเรียนวัดบุณชภิราม วัดบุณชภิราม และวัดพระใหญ่ (ซึ่งอยู่ภายใต้การดูแลของเจ้าอาวาสวัดแหลมสุวรรณาราม) เพื่อหารือและพิจารณาแนวทางและมาตรการป้องกันและลดผลกระทบด้านเสียงของสนามบิน เพื่อใช้เป็นแนวทางในการกำหนดมาตรการต่อไป มีการจัดประชุมร่วมระหว่างกลุ่มคณะกรรมการชุมชนวัดพังบัวและวัดบุณชภิราม คณะกรรมการโรงเรียนวัดบุณชภิราม เพื่อหารือการจัดตั้งสถานีตรวจวัดเสียงถาวรในพื้นที่ เพื่อเฝ้าระวังปัญหาเสียงจากการดำเนินงานสนามบิน	-	<b>เอกสารแนบที่ 22</b> หนังสือประสานงาน เพื่อหาแนวทางกำหนด มาตรการด้านเสียงฯ
<b>2.3 คุณภาพน้ำผิวดิน/การจัดการน้ำเสีย</b> 1. ดูแลระบบบำบัดน้ำเสียที่ติดตั้งไว้ในแต่ละอาคารเพื่อให้สามารถรองรับปริมาณน้ำเสียที่จะเกิดขึ้น และสามารถบำบัดน้ำเสียได้อย่างมีประสิทธิภาพ	- โครงการมีเจ้าหน้าที่หน่วยงานประปาและสิ่งปฏิกูลคอยดูแลระบบบำบัดน้ำเสียที่ติดตั้งไว้ในแต่ละอาคาร และทำการตรวจสอบระบบบำบัดน้ำเสียอย่างสม่ำเสมอ เพื่อให้สามารถรองรับปริมาณน้ำเสียที่เกิดขึ้นและสามารถบำบัดน้ำเสียได้อย่างมีประสิทธิภาพ - โครงการได้หมุนเวียนน้ำจากบ่อกักน้ำทิ้งภายหลังการบำบัดมาใช้ประโยชน์ในพื้นที่โครงการ เช่น การรดน้ำต้นไม้ โดยไม่ได้ปล่อยน้ำทิ้งออกสู่แหล่งน้ำสาธารณะภายนอกโครงการ	-	<b>เอกสารแนบที่ 23</b> รายการตรวจเช็คอุปกรณ์ ถังบำบัดน้ำเสีย ประจำสนามบินสมุย <b>ภาพถ่ายที่ 2-19</b> ระบบบำบัดน้ำเสียสำเร็จรูป <b>ภาพถ่ายที่ 2-20</b> การนำน้ำทิ้งภายหลังการบำบัด ไปรดน้ำต้นไม้
2. จัดให้มีการสุบภาคก่อนจากส่วนตกตะกอนจุลินทรีย์ของถังบำบัดน้ำเสียสำเร็จรูปตามระยะเวลาที่กำหนด	- โครงการจัดให้มีแผนการดูล้างปฏิกูลจากส่วนตกตะกอนจุลินทรีย์ของสนามบินสมุย ประจำปี 2568 โดยเจ้าหน้าที่หน่วยงานประปาและสิ่งปฏิกูลเป็นผู้ตรวจสอบและบันทึกข้อมูลการดูล้างปฏิกูลออกไปกำจัด ทั้งนี้ โครงการฯ ได้ดูล้างปฏิกูลไปกำจัดเมื่อวันที่ 7 มิถุนายน 2568	-	<b>เอกสารแนบที่ 24</b> ข้อมูลการดูล้างปฏิกูล สนามบินสมุย ประจำปี 2568
3. น้ำเสียจากห้องน้ำ/ห้องส้วมจะต้องมีการฆ่าเชื้อโรคด้วยคลอรีน โดยการเติมคลอรีนลงในส่วนสุดท้ายก่อนระบายน้ำเสียดังกล่าวลงสู่บ่อกักน้ำทิ้งภายหลังการบำบัดของโครงการ	- โครงการมีเจ้าหน้าที่หน่วยงานประปาและสิ่งปฏิกูลคอยตรวจสอบและบันทึกการเติมคลอรีนแบบผงในน้ำทิ้งจากห้องน้ำ/ห้องส้วมภายในสนามบิน หลังจากผ่านระบบบำบัดน้ำเสียในแต่ละจุดแล้วจะทำการฆ่าเชื้อโรคด้วยการเติมคลอรีนแบบผงก่อนระบายลงสู่บ่อบรรวมน้ำทิ้งภายหลังการบำบัดต่อไป	-	<b>เอกสารแนบที่ 25</b> บันทึกการเติมคลอรีน ในบ่อกักน้ำบำบัดบ่อสุดท้าย <b>ภาพถ่ายที่ 2-21</b> บ่อกักน้ำทิ้งภายหลังการบำบัด

ตารางที่ 2-1 (ต่อ)

มาตรการป้องกันและแก้ไขผลกระทบสิ่งแวดล้อม	รายละเอียดการปฏิบัติตามมาตรการ	ปัญหา / อุปสรรค และแนวทางแก้ไข	เอกสารอ้างอิง
4. กำหนดให้มีระบบการจัดการน้ำเสียจากอาคารพักขยะ เพื่อป้องกันการปนเปื้อนของน้ำเสียจากการล้างทำความสะอาดอาคารพักขยะไหลลงสู่รางระบายน้ำฝน	- เจ้าหน้าที่งานเก็บขนขยะของสนามบินสมุยจะฉีดล้างทำความสะอาดบริเวณพื้นที่เก็บขยะมูลฝอยย่อยภายในสนามบินและอาคารพักขยะรวมด้วยน้ำธรรมดาหลังจากที่เทศบาลนครเกาะสมุยทำการเก็บขนเสร็จทุกครั้ง และมีการฉีดล้างด้วยน้ำผสมน้ำยาฆ่าเชื้อโรค 1 ครั้ง/สัปดาห์ สำหรับน้ำเสียจากการล้างทำความสะอาดจะมีระบบรวบรวมเพื่อส่งไปบำบัดต่อไป	-	ภาพถ่ายที่ 2-22 การฉีดล้างทำความสะอาดอาคารที่พักขยะ
5. กำหนดให้มีการติดตั้งถังดักไขมันเพื่อบำบัดน้ำเสียจากการล้างทำความสะอาดภาชนะและปรุงอาหาร รวมทั้งมีการดักไขมันอย่างน้อยสัปดาห์ละ 1 ครั้ง โดยดักใส่ถุงพลาสติกแล้วปิดปากถุงให้แน่นก่อนนำไปทิ้งรวมกับขยะมูลฝอยทั่วไปของสนามบิน	- โครงการกำหนดให้ร้านอาหารภายในสนามบินต้องติดตั้งถังดักไขมันและมีการล้างถังดักไขมันทุกวัน รวมทั้งมีการดักไขมันอย่างน้อยสัปดาห์ละ 1 ครั้ง โดยดักใส่ถุงพลาสติกแล้วปิดปากถุงให้แน่นก่อนนำไปทิ้งรวมกับขยะมูลฝอยทั่วไป โดยเจ้าหน้าที่หน่วยงานประปาและสิ่งปฏิกูลคอยตรวจสอบและบันทึกการดักไขมันบริเวณร้านค้าต่างๆ ในสนามบินสมุย	-	เอกสารแนบที่ 26 บันทึกการล้างทำความสะอาดถังดักไขมัน ภาพถ่ายที่ 2-23 ถังดักไขมัน
6. ควบคุมดูแลบริเวณพื้นที่จัดเก็บน้ำมันบริเวณอาคารซ่อมบำรุง เพื่อมิให้มีการรั่วไหล หรือการปนเปื้อนของคราบน้ำมันลงสู่แหล่งน้ำภายนอก รวมทั้งจัดเตรียมวัสดุดูดซับน้ำมันไว้ในพื้นที่จัดเก็บน้ำมันและอาคารซ่อมบำรุงและตรวจสอบให้มีพร้อมใช้งาน	- โครงการจัดให้มีพื้นที่จัดเก็บน้ำมันอยู่บริเวณทิศตะวันตกของสนามบินซึ่งอยู่ในความดูแลรับผิดชอบของบริษัท บริการเชื้อเพลิงการบินกรุงเทพ จำกัด (มหาชน) โดยมีระบบการจัดเก็บและการขนถ่ายน้ำมันตามมาตรฐาน รวมทั้งมีเจ้าหน้าที่คอยตรวจสอบอย่างสม่ำเสมอ เพื่อป้องกันน้ำมันรั่วไหล ซึ่งพื้นที่จัดเก็บน้ำมันมีรายละเอียดดังนี้ <ul style="list-style-type: none"> <li>• บริเวณพื้นที่วางถังเก็บน้ำมันมีขนาดประมาณ 480 ตารางเมตร มีคันกำแพงคอนกรีตหนา 0.20 ม. สูง 0.50 ม. กันโดยรอบ มีความลาดชันของพื้นที่ 1:200 และมีบ่อน้ำมันขนาด 1.0x2.3x1.0 ม. เพื่อใช้รองรับน้ำมันกรณีที่เกิดเหตุการณ์น้ำมันรั่วไหล และมีถังน้ำสำรองสำหรับการดับเพลิงรวมทั้งอุปกรณ์ป้องกันการรั่วไหล หรือการปนเปื้อนของคราบน้ำมันลงสู่แหล่งน้ำภายนอก เช่น Oil skimmer เป็นต้น</li> <li>• มีบ่อดักน้ำมันเพื่อทำการกักน้ำมันออกจากน้ำทิ้งก่อนระบายออกไปยังบ่อกักน้ำทิ้งของโครงการ</li> </ul>	-	ภาพถ่ายที่ 2-24 คันกำแพงคอนกรีตป้องกันน้ำมันรั่วไหล ภาพถ่ายที่ 2-25 กล้องวงจรปิดในพื้นที่จัดเก็บน้ำมัน ภาพถ่ายที่ 2-26 อุปกรณ์ดับเพลิงบริเวณพื้นที่จัดเก็บน้ำมัน ภาพถ่ายที่ 2-27 พื้นที่จัดเก็บน้ำมันใช้แล้วอาคารซ่อมบำรุง



ตารางที่ 2-1 (ต่อ)

มาตรการป้องกันและแก้ไขผลกระทบสิ่งแวดล้อม	รายละเอียดการปฏิบัติตามมาตรการ	ปัญหา / อุปสรรค และแนวทางแก้ไข	เอกสารอ้างอิง
6. (ต่อ)	<ul style="list-style-type: none"> <li>ติดตั้งกล้องวงจรปิดและมีเจ้าหน้าที่รักษาความปลอดภัยดูแลรักษาความปลอดภัยพื้นที่คลังเก็บน้ำมัน</li> <li>สำหรับพื้นที่บริเวณอาคารซ่อมบำรุงมีกิจกรรมเปลี่ยนถ่ายน้ำมันเครื่องและตรวจเช็คสภาพรถตามแผนการซ่อมบำรุง ทำให้เกิดน้ำมันจากการซ่อมบำรุงเพียงเล็กน้อย ซึ่งผู้รับผิดชอบจะบรรจุลงในถังน้ำมันขนาด 200 ลิตร และจัดเก็บในพื้นที่จัดวางที่มีคันคอนกรีตกันเพื่อป้องกันการหกรั่วไหลสู่ภายนอก</li> </ul>	-	ภาพถ่ายที่ 2-28 ทรายสำหรับดูดซับน้ำมัน บริเวณอาคารซ่อมบำรุง
7. ออกแบบให้ระบบรวบรวมน้ำเสียและระบบระบายน้ำฝนแยกออกจากกัน เพื่อป้องกันการปนเปื้อนระหว่างน้ำฝนและน้ำเสียของโครงการ	<ul style="list-style-type: none"> <li>โครงการมีระบบการจัดการน้ำเสียและน้ำฝน แยกออกจากกัน โดยอาคารต่างๆ ภายในสนามบินจะมีระบบบำบัดน้ำเสียในแต่ละจุดเพื่อบำบัดน้ำเสียให้มีประสิทธิภาพก่อนนำไปรวมที่บ่อรวบรวมน้ำทิ้งภายหลังการบำบัด และนำน้ำทิ้งภายหลังการบำบัดไปใช้ประโยชน์ภายในสนามบิน เช่น รดน้ำต้นไม้ ทำความสะอาดพื้นถนน เป็นต้น</li> <li>สำหรับน้ำฝนบริเวณอาคารที่พักผู้โดยสารถูกออกแบบให้เป็นรางระบายน้ำแบบปิด มีตะแกรงเหล็กปิดด้านบน ส่วนบริเวณทางวิ่ง-ทางขับ มีรางระบายน้ำในลักษณะขนานกับทางวิ่งทั้ง 2 ด้าน</li> </ul>	-	ภาพถ่ายที่ 2-29 รางระบายน้ำฝนในพื้นที่ สนามบินสมุย
8. ดูแลบ่อรวบรวมน้ำทิ้งที่ผ่านการบำบัด โดยมีความจุน้ำรวมได้ไม่น้อยกว่า 1 วัน สำหรับรองรับน้ำเสียจากถังบำบัดน้ำเสียสำเร็จรูปที่ติดตั้งในอาคารต่าง ๆ เพื่อรวบรวมน้ำทิ้งของสนามบินสมุย	<ul style="list-style-type: none"> <li>โครงการมีบ่อรวบรวมน้ำทิ้งสำหรับรองรับน้ำเสียจากถังบำบัดน้ำเสียสำเร็จรูปที่ติดตั้งในอาคารต่างๆ ได้แก่ บ่อ P1 บ่อ P2 และบ่อ P3 โดยน้ำทิ้งจากบ่อ P3 จะถูกนำไปใช้ประโยชน์ภายในสนามบิน เช่น การรดน้ำต้นไม้ และการทำความสะอาดพื้นถนน เป็นต้น โดยไม่มีการระบายน้ำทิ้งออกจากพื้นที่โครงการ</li> </ul>	-	ภาพถ่ายที่ 2-21 บ่อพักน้ำทิ้งภายหลังการบำบัด
9. จัดให้มีเจ้าหน้าที่ที่มีความชำนาญเพื่อควบคุมดูแลและปรับปรุงระบบบำบัดให้มีประสิทธิภาพอยู่เสมอ หากระบบบำบัดน้ำเสียเกิดปัญหาให้รีบดำเนินการแก้ไขทันที	<ul style="list-style-type: none"> <li>โครงการมีเจ้าหน้าที่หน่วยงานประปาและสุขาภิบาลคอยตรวจสอบ ควบคุม และปรับปรุงระบบบำบัดน้ำเสียให้มีประสิทธิภาพอยู่เสมอ หากพบว่าระบบบำบัดน้ำเสียเกิดปัญหาจะรีบดำเนินการแก้ไขให้อยู่ในสภาพพร้อมใช้งานอย่างรวดเร็วที่สุด</li> </ul>	-	เอกสารแนบที่ 23 รายการตรวจเช็คอุปกรณ์ ถังบำบัดน้ำเสีย ประจำสนามบินสมุย

ตารางที่ 2-1 (ต่อ)

มาตรการป้องกันและแก้ไขผลกระทบสิ่งแวดล้อม	รายละเอียดการปฏิบัติตามมาตรการ	ปัญหา / อุปสรรค และแนวทางแก้ไข	เอกสารอ้างอิง
10. นำน้ำทิ้งที่ผ่านการบำบัดที่มีคุณภาพตามมาตรฐานน้ำทิ้ง รวบรวมในบ่อพัก มีให้อ้อลันและน้ำทิ้งกลับมาใช้ประโยชน์ภายในพื้นที่สนามบิน เช่น การรดน้ำต้นไม้ การล้างพื้น เป็นต้น โดยไม่ระบายลงสู่แหล่งน้ำสาธารณะภายนอกโครงการ (Zero Discharge)	- โครงการนำน้ำทิ้งในบ่อพักน้ำทิ้ง (P3) กลับมาใช้ประโยชน์ภายในพื้นที่สนามบิน เช่น การรดน้ำต้นไม้ และการทำความสะอาดพื้นถนน เป็นต้น โดยไม่มีการระบายน้ำทิ้งออกจากพื้นที่โครงการ (Zero Discharge)	-	ภาพถ่ายที่ 2-20 การนำน้ำทิ้งภายหลังจากการบำบัดไปรดน้ำต้นไม้ ภาพถ่ายที่ 2-21 บ่อพักน้ำทิ้งภายหลังจากการบำบัด
3. ทรัพยากรสิ่งแวดล้อมทางชีวภาพ 3.1 นิเวศวิทยาทางบก 1. การปลูกต้นไม้ภายในสนามบินสมุยจะเลือกชนิดที่ไม่มีเมล็ดหรือพืชที่ไม่เป็นแหล่งอาหารของนก	- โครงการเลือกปลูกต้นไม้ที่ไม่มีเมล็ดหรือพืชที่ไม่เป็นแหล่งอาหารของนก และมีการตัดต้นไม้ภายในพื้นที่สนามบินอย่างสม่ำเสมอเพื่อป้องกันการดึงดูดให้เข้ามาเป็นแหล่งที่อยู่อาศัยของนก ซึ่งจากการสำรวจพบว่าพรรณไม้ส่วนใหญ่ที่ปลูกเป็นไม้ดอกไม้ประดับ เพื่อเพิ่มความสวยงามและเสริมสร้างทัศนียภาพภายในสนามบิน นอกจากนี้งานสวนยังทำการสำรวจพันธุ์ไม้ภายในสนามบิน เพื่อจัดส่งข้อมูลให้กับ Wildlife Control เพื่อทำการประเมินความเสี่ยงของการเป็นแหล่งอาศัย และ/หรือแหล่งอาหารของนกหรือสัตว์ที่เป็นอันตรายต่อการบิน	-	เอกสารแนบที่ 27 แผนการปฏิบัติงานแผนกงานสวนและบันทึกตรวจสอบการปฏิบัติงานแผนกงานสวน ภาพถ่ายที่ 2-30 การดูแลพื้นที่สีเขียวภายในสนามบินสมุย
2. ดูแลพื้นที่สนามบินไม่ให้มีแหล่งอาหารของนก เช่น รักษาความสะอาดไม่ให้มีเศษขยะมูลฝอยหรือเศษอาหารตกหล่นอยู่ภายในสนามบิน และมีการตัดหญ้าสม่ำเสมอ	- การดูแลพื้นที่สนามบินสมุยแบ่งเป็นบริเวณภายนอกอาคารที่พักผู้โดยสาร อาคารสำนักงาน และอาคารอื่นๆ ซึ่งมีเจ้าหน้าที่หน่วยงานสวนทำหน้าที่เก็บกวาดเศษขยะที่อยู่บริเวณพื้นถนน ตัดแต่งกิ่งไม้ให้โปร่ง และตัดหญ้าในพื้นที่สวนหย่อมให้สั้นอยู่เสมอ สำหรับบริเวณภายในอาคารที่พักผู้โดยสาร อาคารสำนักงาน และอาคารอื่นๆ จะมีเจ้าหน้าที่ทำความสะอาดเก็บขยะมูลฝอยมัดใส่ถุงรวบรวมไว้ที่บริเวณจุดพักขยะเพื่อป้องกันการเป็นแหล่งอาหารของนก นอกจากนี้ หน่วยงานซ่อมบำรุงทางวิ่ง ทางขับ และลานจอด มีแผนการตัดหญ้าบริเวณข้างทางวิ่งตามแผนงานและการตัดกิ่งต้นไม้เพื่อลดการมีโอกาสนกที่จะเข้ามาทำรัง และมีงาน Wildlife ของสนามบินสมุยทำการติดตามตรวจสอบพื้นที่และวางมาตรการเพื่อป้องกันความเป็นอันตรายต่อกิจกรรมของสนามบินฯ และหากมีการพบปัญหาจะรายงานเข้าสู่ระบบ IQSMS ของสนามบิน เพื่อทำการติดตามและบริหารจัดการกับปัญหาที่เกิดขึ้น	-	ภาพถ่ายที่ 2-31 พื้นที่สีเขียวภายในสนามบินสมุย

ตารางที่ 2-1 (ต่อ)

มาตรการป้องกันและแก้ไขผลกระทบสิ่งแวดล้อม	รายละเอียดการปฏิบัติตามมาตรการ	ปัญหา / อุปสรรค และแนวทางแก้ไข	เอกสารอ้างอิง
3. ทุกเช้าจะทำการตรวจสอบทางวิ่งนอกเหนือจากการทำความสะอาดทางวิ่งประจำตามปกติ โดยให้เจ้าหน้าที่พร้อมอุปกรณ์เก็บกวาดทำการเก็บซากสัตว์ต่างๆ ที่มาตายบนทางวิ่งออกให้หมด ไม่ให้เป็นอาหารดึงดูดพวกเดียวกันเข้ามากินในบริเวณทางวิ่ง	- เจ้าหน้าที่เฝ้าระวังทางวิ่ง ทางขับ ลานจอด แผนกงานปฏิบัติการในเขตการบิน ทำหน้าที่ตรวจสอบทางวิ่ง ทางขับ ลานจอดทุกวัน ก่อนอากาศยานบินขึ้น-ลงทุกเที่ยวบิน พร้อมทั้งเก็บกวาดซากสัตว์และสิ่งแปลกปลอมต่างๆ บนทางวิ่ง ทางขับ เพื่อให้ไม่ดึงดูดนกให้เข้ามาบริเวณดังกล่าว พร้อมทั้งทำการบันทึกการพบสิ่งแปลกปลอมบนทางวิ่ง ทางขับ ลานจอด (FOD) นำส่งให้ผู้เชี่ยวชาญงานมาตรฐานควบคุมอันตรายจากสัตว์ประหลาดและวางแผนการจัดการต่อไป	-	<b>เอกสารแนบที่ 10</b> ตัวอย่างแบบฟอร์มตรวจทางวิ่งทางขับ ลานจอดอากาศยานประจำวันสนามบินสมุย
4. เก็บข้อมูลและจัดทำรายงานการตรวจทางวิ่งและทางขับตามแบบที่กำหนดทุกวัน พร้อมถ่ายภาพซากนกต่างๆ รวมทั้งซากสัตว์ที่ตายอยู่บนทางวิ่งนำเสนอไว้ในรายงานเพื่อการตรวจสอบในภายหลังจากผู้เชี่ยวชาญหรือเก็บซากนกแช่เย็นเพื่อการวิเคราะห์	- เจ้าหน้าที่เฝ้าระวังทางวิ่ง ทางขับ ลานจอด จะทำหน้าที่ตรวจสอบทางวิ่ง ทางขับ ลานจอด ทุกวันก่อนอากาศยานบินขึ้น-ลงทุกเที่ยวบิน หากพบซากนก ซากสัตว์ที่ตายอยู่บนทางวิ่งจะทำการถ่ายภาพ เก็บกวาดซากนก ซากสัตว์ พร้อมทั้งบันทึกข้อมูลและจัดทำรายงานการพบซากสัตว์บนทางวิ่ง ทางขับ ของสนามบินสมุย ในระบบการจัดการ IQSMS (Integrated Quality and Safety Management System) เป็นระบบการรายงานเครื่องมือบูรณาการบนเว็บไซต์สำหรับใช้เพื่อการจัดการด้านนิรภัยและด้านคุณภาพ ประกอบไปด้วย ระบบการจัดการรายงาน ระบบการจัดการความเสี่ยง และระบบการบริหารคุณภาพ อย่างไรก็ตาม หากเจ้าหน้าที่พบซากนก/ซากสัตว์ที่ไม่สามารถวินิจฉัยเองได้ จะทำการบันทึกข้อมูลรายละเอียดต่างๆ และบันทึกภาพ เพื่อนำส่งให้ผู้เชี่ยวชาญทำการวินิจฉัย และผู้เชี่ยวชาญงานมาตรฐานควบคุมอันตรายจากสัตว์นำไปกำหนดมาตรการฯ เพื่อบริหารจัดการตามมาตรการฯ ต่อไป	-	<b>เอกสารแนบที่ 28</b> ตัวอย่างรายงานการเกิดอุบัติเหตุอากาศยานชนนก และวิธีการบริหารจัดการของสนามบิน <b>ภาพถ่ายที่ 2-32</b> เจ้าหน้าที่ตรวจสอบทางวิ่ง-ทางขับ

ตารางที่ 2-1 (ต่อ)

มาตรการป้องกันและแก้ไขผลกระทบสิ่งแวดล้อม	รายละเอียดการปฏิบัติตามมาตรการ	ปัญหา / อุปสรรค และแนวทางแก้ไข	เอกสารอ้างอิง
5. ทำการขับไล่ไม่ให้นกน้ำหรือนกอื่นๆ เข้ามาหากินบินผ่านหรือเกาะพัก ในบริเวณทางวิ่งขึ้น-ลง ในช่วงเวลาทำการของสนามบิน โดยเฉพาะช่วง ก่อนที่จะมีการบินขึ้นหรือลงของทุกเที่ยวบิน ยกเว้นช่วงที่มีเที่ยวบิน ขึ้น-ลงติดกัน โดยเน้นเฉพาะนกที่มีแนวโน้มจะเป็นอุปสรรคต่อการบิน	- กรณีที่พบนกน้ำหรือนกอื่นๆ เข้ามาหากิน บินผ่าน หรือเกาะพักในบริเวณทางวิ่ง ขึ้น-ลง ในช่วงเวลาทำการของสนามบินโดยเฉพาะช่วงก่อนที่จะมีการบินขึ้น-ลง ของทุกเที่ยวบิน เจ้าหน้าที่งานปฏิบัติการในเขตการบินและผู้เชี่ยวชาญงานมาตรฐาน ควบคุมอันตรายจากสัตว์จะทำการขับไล่นกที่มีแนวโน้มจะเป็นอุปสรรคต่อการบินไม่ให้ เข้ามาหาอาหารและพักอาศัยภายในพื้นที่ สนามบิน นอกจากนี้ ยังทำการ ตัดแต่งกิ่งไม้ให้โปร่งและตัดหญ้าอย่างสม่ำเสมอ เพื่อป้องกันการเข้ามาหาอาหารและ เข้ามาอาศัยของนก และทำการเก็บสถิติการเฝ้าระวังเพื่อประเมินความเสี่ยง ของการเกิดอันตรายต่อการบิน	-	<b>เอกสารแนบที่ 29</b> วิธีการสำรวจไล่นกและสัตว์ป่า ที่เป็นอันตรายต่อการบิน ในเขตสนามบินสมุย และคู่มือ คำแนะนำ ในการใช้ อุปกรณ์ไล่นกประเภทพลู <b>เอกสารแนบที่ 30</b> คู่มือจำแนกชนิดนก ในสนามบินสมุย <b>เอกสารแนบที่ 31</b> แผนบริหารจัดการอันตราย ที่เกิดจากสัตว์ ประจำปี 2568 และคู่มือการดำเนินงาน สนามบินสมุย ส่วนที่ 4.13 การบริหารจัดการเกี่ยวกับ อันตรายที่เกิดจากสัตว์
6. สำรวจพรรณไม้ภายในสนามบิน หากเป็นพรรณไม้ที่เป็นอาหารหรือ เป็นที่พำนักของนกที่มีแนวโน้มจะเป็นอุปสรรคกับการบิน ต้องหา มาตรการแก้ไขหรือเปลี่ยนแปลงให้เกิดความไม่เหมาะสมกับนก เหล่านั้น	- โครงการโดยงานสวนและภูมิทัศน์ได้ตรวจสอบพรรณไม้ในพื้นที่โดยรอบของสนามบิน อย่างสม่ำเสมอ (รายละเอียดดังแสดงในบทที่ 1 ตารางที่ 1.5-2 บันทึกการสำรวจพันธุ์ ไม้ของสนามบินสมุย) กรณีที่พบว่าพรรณไม้มีแนวโน้มจะเป็นอุปสรรค กับการบิน โครงการจะทำการตัด หรือย้ายต้นไม้ออกไปจากพื้นที่สนามบิน เพื่อไม่ให้เป็น ความเหมาะสมที่จะเป็นอาหารหรือเป็นที่พำนักของนก และเพิ่มมาตรการ การเฝ้าระวังอันตรายตามแผนการประเมินอันตรายของหน่วยงาน Wildlife Control	-	<b>ภาพถ่ายที่ 2-31</b> พื้นที่สีเขียวภายใน สนามบินสมุย

ตารางที่ 2-1 (ต่อ)

มาตรการป้องกันและแก้ไขผลกระทบสิ่งแวดล้อม	รายละเอียดการปฏิบัติตามมาตรการ	ปัญหา / อุปสรรค และแนวทางแก้ไข	เอกสารอ้างอิง
<p>7. จัดเจ้าหน้าที่ตรวจเฝ้าระวังพื้นที่บริเวณสนามบินด้านที่ติดกับพรุบางรักษ์เพื่อดูว่าจำนวนนกน้ำ เช่น นกยางและนกหัวโตมีจำนวนเพิ่มสูงขึ้นกว่าเดิมที่พบเห็นทั่วไปในปัจจุบันหรือไม่ ในกรณีที่พบว่า มีนกน้ำเพิ่มจำนวนประชากรสูงขึ้นกว่าปกติ อาจก่อให้เกิดอุบัติเหตุทางการบินหรือเกิดอันตรายต่ออากาศยานได้ จะดำเนินการเพื่อแก้ไขและบรรเทาดังนี้</p> <p>(1) แจ้งให้ทางผู้รับผิดชอบในสนามบินทราบในทันที เพื่อแจ้งหอบังคับการบินให้มีการตรวจสอบก่อนอนุญาตให้บินขึ้นหรือลงจอดและให้ดำเนินการในส่วนที่เกี่ยวข้องต่อไป</p> <p>(2) รบกวนนกโดยการเข้าไปขับไล่ให้เปลี่ยนไปหากินในบริเวณอื่น</p>	<p>- โครงการมีเจ้าหน้าที่งานปฏิบัติการในเขตการบินและผู้เชี่ยวชาญงานมาตรฐานควบคุมอันตรายจากสัตว์ทำหน้าที่เฝ้าระวังและตรวจความปลอดภัยพื้นที่ปฏิบัติการบิน เฝ้าระวัง/สำรวจนกและสัตว์ที่เป็นอันตรายต่อการบิน เฝ้าระวังอันตรายจากสิ่งกีดขวางและวัตถุทางอากาศที่เป็นอันตรายต่อการบิน รวมทั้งตรวจตราและสำรวจนกบริเวณทางวิ่ง ทางขับ และลานจอด ทุกวันก่อนอากาศยานขึ้น-ลง เจ้าหน้าที่จะเข้าไปขับไล่และดำเนินการบันทึกตามรูปภาพและข้อมูลรายงานการสำรวจสัตว์ ประจำเดือน พร้อมทั้งแจ้งให้ผู้รับผิดชอบในสนามบินทราบทันที โดยเจ้าหน้าที่จะประสานกับเจ้าหน้าที่งานควบคุมสัตว์ที่เป็นอันตรายต่อการบินเพื่อรายงานผู้บังคับบัญชาตามลำดับชั้นต่อไป ในกรณีที่ไม่สามารถขับไล่ได้และมีแนวโน้มที่จะก่อให้เกิดอันตรายต่อการปฏิบัติการบินในระดับสูง เจ้าหน้าที่งานควบคุมสัตว์อันตรายจะรีบแจ้งให้หน่วยงานที่เกี่ยวข้องและหอบังคับการบินทราบทันที เพื่อให้หน่วยงานที่เกี่ยวข้องพิจารณาตรวจสอบก่อนอนุญาตให้มีการบินขึ้นหรือลงจอดของอากาศยานต่อไป และจะลงบันทึกเป็นลายลักษณ์อักษรเพื่อเป็นหลักฐานในการประกอบการจัดทำรายงานฯ ซึ่งจากการดำเนินงานที่ผ่านมายังไม่พบสถิติและเหตุการณ์ถึงขั้นวิกฤติที่ไม่สามารถควบคุมได้ ตามคู่มือการบริหารจัดการเกี่ยวกับอันตรายที่เกิดจากสัตว์ในคู่มือการดำเนินงานสนามบินสมุย</p> <p>นอกจากนี้ ยังมีกำหนดการสำรวจสัตว์ประจำฤดูกาลภายในบริเวณโดยรอบสนามบิน สมุย ครั้งที่ 1 เมื่อวันที่ 14-17 มีนาคม 2568 โดยมีแผนประสานและปฏิบัติงานร่วมกับ Wildlife Control Standard, Airside Operation และ Safety และครั้งที่ 2 เมื่อวันที่ 21-23 พฤษภาคม 2568 เพื่อเป็นการเฝ้าระวังความเป็นอันตราย โดยทำการสำรวจสัตว์ แหล่งพักพิงและดึงดูดสัตว์ และประสานงานท้องถิ่นพื้นที่โดยรอบสนามบิน ได้แก่ เจดีย์วัดเขาหัวจุก พื้นที่ผู้ใหญ่อัฐ สุณัยเรียนรู้บ้านย่าสวนปู่ (ผู้ใหญ่ปู่) ป่าชายเลน (ร้านลิ้นกล้วยกระหะ) ท่าเรือบางรักษ์ วัดพระใหญ่ วัดปลายแหลม หาดทองสน หาดเชิงมน Rock beach (หาดหินกอง) สำรวจแหล่งพักพิงและดึงดูดสัตว์ พื้นที่โดยรอบสนามบิน ได้แก่ พรุณวง Mae Nam view point ท่าเรือแกรนด์ซี ป่าชายเลนและป่ากระถิน หัวทางวิ่ง 17 รวมทั้งสำรวจสัตว์ นิเวศวิทยาทางบก แหล่งพักพิงและดึงดูดสัตว์ภายในสนามบิน</p>	-	<p><b>เอกสารแนบที่ 29</b> วิธีการสำรวจไล่นกและสัตว์ป่าที่เป็นอันตรายต่อการบิน ในเขตสนามบินสมุย และคู่มือ คำแนะนำ ในการใช้ อุปกรณ์ไล่นกประเภทพลู</p> <p><b>เอกสารแนบที่ 30</b> คู่มือจำแนกชนิดนก ในสนามบินสมุย</p> <p><b>เอกสารแนบที่ 31</b> แผนบริหารจัดการอันตรายที่เกิดจากสัตว์ ประจำปี 2568 และคู่มือการดำเนินงาน สนามบินสมุย ส่วนที่ 4.13 การบริหารจัดการเกี่ยวกับ อันตรายที่เกิดจากสัตว์</p> <p><b>เอกสารแนบที่ 32</b> แผนงานปฏิบัติการในเขต การบิน สนามบินสมุย ประจำปี 2568</p> <p><b>ภาพถ่ายที่ 2-32</b> เจ้าหน้าที่ตรวจสอบ ทางวิ่ง-ทางขับ</p>

ตารางที่ 2-1 (ต่อ)

มาตรการป้องกันและแก้ไขผลกระทบสิ่งแวดล้อม	รายละเอียดการปฏิบัติตามมาตรการ	ปัญหา / อุปสรรค และแนวทางแก้ไข	เอกสารอ้างอิง
<b>3.2 นิเวศวิทยาทางน้ำ</b> 1. ควบคุมการบำบัดน้ำเสียจากอาคารที่พักผู้โดยสารให้อยู่มาตรฐานน้ำทิ้งที่กำหนดไว้และระงับมิให้มีการปนเปื้อนของคราบน้ำมันต่างๆ ออกสู่แหล่งน้ำทั้งบริเวณพรวนรักษัและอ่าวบางรักษ์ เพื่อรักษา สภาพแวดล้อมและคุณภาพน้ำให้เหมาะสมต่อการเจริญและแพร่พันธุ์ของสิ่งมีชีวิตในระบบนิเวศทางน้ำ	<ul style="list-style-type: none"> <li>- โครงการมีเจ้าหน้าที่หน่วยงานประปาและสิ่งปฏิกูลคอยดูแลระบบบำบัดน้ำเสีย ที่ติดตั้งไว้ในแต่ละอาคาร และทำการตรวจสอบระบบบำบัดน้ำเสียอย่างสม่ำเสมอ เพื่อให้สามารถรองรับปริมาณน้ำเสียที่เกิดขึ้นและสามารถบำบัดน้ำเสียได้อย่างมีประสิทธิภาพ</li> <li>- บริเวณพื้นที่ จัดเก็บน้ำมันภายในสถานบริการน้ำมันเชื้อเพลิงอากาศยาน บริษัท บริการเชื้อเพลิงการบินกรุงเทพ จำกัด (มหาชน) ได้จัดให้มีคั่นกันน้ำมันโดยรอบ สำหรับน้ำมันที่ใช้แล้วจะถูกจัดเก็บบริเวณอาคารซ่อมบำรุง ซึ่งเป็นอาคาร ที่มีหลังคาปิดคลุมและมีทรายสำหรับดูดซับน้ำมันไว้ใช้กรณีเกิดการหกหล่น หรือรั่วไหล เพื่อป้องกันการปนเปื้อนน้ำมันลงสู่แหล่งน้ำทั้งบริเวณพรวนรักษัและอ่าวบางรักษ์ รวมทั้งเพื่อเป็นการรักษาสภาพแวดล้อมและคุณภาพน้ำให้เหมาะสมต่อการเจริญและแพร่พันธุ์ของสิ่งมีชีวิตในระบบนิเวศทางน้ำ</li> </ul>	-	<b>เอกสารแนบที่ 23</b> รายการตรวจเช็คอุปกรณ์ถังบำบัดน้ำเสีย ประจำสนามบินสมุย <b>ภาพถ่ายที่ 2-19</b> ระบบบำบัดน้ำเสียสำเร็จรูป <b>ภาพถ่ายที่ 2-27</b> พื้นที่จัดเก็บน้ำมันใช้แล้ว อาคารซ่อมบำรุง <b>ภาพถ่ายที่ 2-28</b> ทรายสำหรับดูดซับน้ำมันบริเวณอาคารซ่อมบำรุง
<b>4. คุณค่าการใช้ประโยชน์ของมนุษย์</b> <b>4.1 การใช้ที่ดิน</b> 1. ประสานงานกับหน่วยงานราชการส่วนกลางและส่วนท้องถิ่นที่เกี่ยวข้อง ได้แก่ สำนักงานการบินพลเรือนแห่งประเทศไทย (กพท.) เทศบาลนครเกาะสมุย และสำนักงานโยธาธิการและผังเมืองจังหวัดสุราษฎร์ธานี เกี่ยวกับข้อมูลแนวเส้นเท้าระดับเสี่ยงจากการขึ้น-ลงของอากาศยานตามที่ได้รับความเห็นชอบในรายงานการประเมินผลกระทบสิ่งแวดล้อมโครงการสนามบินสมุย (กรณีการปรับเปลี่ยนจำนวนเที่ยวบินสูงสุดไม่เกิน 73 เที่ยวบินต่อวัน) เพื่อให้ข้อมูลประกอบการวางแผนผังการใช้ที่ดิน หรือกำหนดรูปแบบการใช้ประโยชน์ที่ดินโดยรอบพื้นที่สนามบินสมุยเพื่อใช้ประกอบในการวางแผนควบคุมการใช้ที่ดินโดยรอบสนามบินสมุย โดยเฉพาะภายในเขตปลอดภัยในการเดินอากาศตามประกาศกระทรวงคมนาคม	<ul style="list-style-type: none"> <li>- โครงการได้ประสานงานกับหน่วยงานที่เกี่ยวข้อง ดังนี้               <ul style="list-style-type: none"> <li>• ประสานงานกับสำนักงานการบินพลเรือนแห่งประเทศไทย (กพท.) เทศบาลนครเกาะสมุย และสำนักงานโยธาธิการและผังเมืองจังหวัดสุราษฎร์ธานี เพื่อกำหนดเขตปลอดภัยในการเดินอากาศของสนามบินสมุยตามประกาศของกระทรวงคมนาคม เรื่อง กำหนดเขตบริเวณใกล้เคียงสนามบินสมุย ในท้องที่อำเภอเกาะสมุย จังหวัดสุราษฎร์ธานี เป็นเขตความปลอดภัยในการเดินอากาศ พ.ศ. 2535 ซึ่งครอบคลุมพื้นที่ในเขตตำบลบ่อยุด ตำบลมะเร็ด อำเภอเกาะสมุย</li> <li>• สนามบินสมุย ได้เข้าร่วมประชุม เรื่อง (ร่างผังเมืองรวม) ครั้งที่ 2 วันที่ 14 มีนาคม 2568 เวลา 09.30 น. ณ ห้องประชุมเพชรสมุย สำนักงานเทศบาลนครเกาะสมุย นายรามเนตร ใจกว้าง นายกเทศมนตรีนครเกาะสมุยเป็นประธาน</li> </ul> </li> </ul>	-	<b>เอกสารแนบที่ 33</b> ประกาศกระทรวงคมนาคม เรื่อง กำหนดเขตบริเวณใกล้เคียงสนามบินสมุย ในท้องที่อำเภอเกาะสมุย จังหวัดสุราษฎร์ธานี เป็นเขตปลอดภัยในการเดินอากาศฯ

ตารางที่ 2-1 (ต่อ)

มาตรการป้องกันและแก้ไขผลกระทบสิ่งแวดล้อม	รายละเอียดการปฏิบัติตามมาตรการ	ปัญหา / อุปสรรค และแนวทางแก้ไข	เอกสารอ้างอิง
1. (ต่อ)	<p>เปิดการประชุมรับฟังความคิดเห็นของประชาชนก่อนจัดทำร่างผังเมืองรวมครั้งที่ 2 โครงการปรับปรุงผังเมืองรวมเมืองเกาะสมุย จังหวัดสุราษฎร์ธานี (ปรับปรุงครั้งที่ 2) นอกจากนี้ ยังสนับสนุนข้อมูลเกี่ยวกับพื้นที่สนามบินเพื่อใช้เป็นข้อมูลประกอบการจัดทำ (ร่าง) ผังเมืองรวมชุมชนเกาะสมุย ผ่าน : <a href="https://www.facebook.com/share/v/15dL5BsG16/?mibextid=wwXlfr">https://www.facebook.com/share/v/15dL5BsG16/?mibextid=wwXlfr</a></p> <ul style="list-style-type: none"> <li>ประสานงานกับเทศบาลนครเกาะสมุย และสำนักงานโยธาธิการและผังเมือง จังหวัดสุราษฎร์ธานี เรื่องความก้าวหน้าในการจัดทำผังเมืองรวมเกาะสมุย โดยโครงการได้เข้าร่วมประชุมรับฟังความคิดเห็นของประชาชนก่อนจัดทำร่างผังเมืองรวมครั้งที่ 1 ผังเมืองรวมเมืองเกาะสมุย จังหวัดสุราษฎร์ธานี (ปรับปรุงครั้งที่ 2) ตามพระราชบัญญัติการผังเมือง พ.ศ. 2562 ซึ่งปัจจุบันอยู่ระหว่างการปรับปรุงผังเมืองรวม</li> <li>ประสานงานกับเทศบาลนครเกาะสมุยเกี่ยวกับการพิจารณาอนุมัติ/อนุญาตก่อสร้างสิ่งปลูกสร้างในเขตพื้นที่ความปลอดภัยในการเดินอากาศตามประกาศกระทรวงคมนาคม ซึ่งเทศบาลฯ แจ้งว่า มีอำนาจเฉพาะการกำกับดูแลตาม พรบ. ควบคุมอาคารเท่านั้น สำหรับกฎหมายที่เกี่ยวข้องอื่นๆ ไม่มีอำนาจในการกำกับดูแล และไม่ได้ใช้ประกอบ โดยเฉพาะกฎหมายเกี่ยวกับ พรบ. การเดินอากาศในเขตความปลอดภัยทางการบินเกี่ยวกับสิ่งกีดขวาง และการขออนุญาตก่อสร้าง</li> </ul>		<p><b>เอกสารแนบที่ 34</b> หนังสือเชิญเข้าร่วมการประชุมรับฟังความคิดเห็นของประชาชนก่อนจัดทำร่างผังเมืองรวม ครั้งที่ 1 ลงวันที่ 7 พฤศจิกายน 2567 ออกโดย เทศบาลนครเกาะสมุย</p>
2. ประชาสัมพันธ์เกี่ยวกับข้อมูลแนวเส้นเท่าระดับเสียงที่ได้รับความเห็นชอบให้ศาลสนสถาน โรงเรียน สถานพยาบาล และชุมชนในพื้นที่ NEF ได้รับความทราบ	<p>- โครงการมีกิจกรรมเยี่ยมชุมชนเพื่อรับฟังความคิดเห็นของประชาชน ซึ่งกลุ่มเป้าหมายคือ ผู้นำชุมชน ผู้แทนชุมชน รวมถึงประชาชนโดยรอบสนามบิน โดยการทำกิจกรรมจะมีการแจ้งข่าวสารต่างๆ ของสนามบินและหาข้อประเด็นปัญหาต่างๆ เพื่อร่วมกำหนดแนวทางแก้ไข นอกจากนี้โครงการยังจัดทำแผ่นประชาสัมพันธ์เกี่ยวกับข้อมูลแนวเส้นเท่าระดับเสียงและติดประกาศผลการดำเนินงานของโครงการผ่านบอร์ดประชาสัมพันธ์ในพื้นที่ต่างๆ เช่น วัดพระใหญ่ โรงเรียนวัดบุญศิริการาม ศูนย์บริการสาธารณสุขเฉลิมพระเกียรติ 84 พรรษา (บางรักษ์) วัดแหลมสุวรรณาราม (วัดปลายแหลม) โรงเรียนวัดปลายแหลม และวัดบางรักษ์ เป็นต้น</p>	-	<p><b>เอกสารแนบที่ 35</b> การสนับสนุนกิจกรรมด้านสังคมและสิ่งแวดล้อม</p> <p><b>เอกสารแนบที่ 36</b> การประสานงานกับผู้นำชุมชนโดยรอบสนามบินสมุย</p> <p><b>ภาพถ่ายที่ 2-2</b> บอร์ดประชาสัมพันธ์ การดำเนินงานของสนามบินสมุย</p>

ตารางที่ 2-1 (ต่อ)

มาตรการป้องกันและแก้ไขผลกระทบสิ่งแวดล้อม	รายละเอียดการปฏิบัติตามมาตรการ	ปัญหา / อุปสรรค และแนวทางแก้ไข	เอกสารอ้างอิง
<b>4.2 การคมนาคมขนส่ง</b> 1. ติดตั้งป้ายจราจรของสนามบินอย่างชัดเจนบริเวณทางเข้า-ออก สนามบิน ลานจอดรถผู้โดยสารรับ-ส่งผู้โดยสาร รวมทั้งจุดแยกของถนน สายหลัก	- โครงการมีการติดตั้งป้ายจราจรบริเวณทางเข้า-ออก บริเวณลานจอดรถผู้มา รอรับ-ส่งผู้โดยสาร และบริเวณทางแยกของถนนสายหลักต่างๆ เพื่ออำนวยความสะดวก ความสะดวกด้านการจราจรแก่ผู้มาใช้บริการภายในสนามบิน	-	<b>ภาพถ่ายที่ 2-33</b> ป้ายจราจรบริเวณทางเข้า-ออก สนามบินสมุย
2. จัดให้มีป้อมยามและเจ้าหน้าที่รักษาความปลอดภัยประจำตลอดที่มี การรับ-ส่งผู้โดยสารบริเวณทางเข้าออกสนามบิน เพื่ออำนวยความสะดวก สะดวกให้การจราจรในชั่วโมงเร่งด่วนหรือกรณีฉุกเฉิน	- โครงการจัดให้มีป้อมยามและเจ้าหน้าที่รักษาความปลอดภัย อยู่ประจำภายในพื้นที่ ส่วนต่างๆ ของสนามบินตลอด 24 ชั่วโมง เพื่อกวดดูแลความเรียบร้อย และอำนวยความสะดวกด้านการจราจรให้กับผู้ที่ใช้บริการภายในสนามบิน	-	<b>เอกสารแนบที่ 37</b> บันทึกเวลาทำงานจุด ปฏิบัติงานรักษาความปลอดภัย ฯ <b>ภาพถ่ายที่ 2-12</b> บริเวณทางเข้า-ออก สนามบินสมุย
3. ประสานหน่วยงานที่เกี่ยวข้อง จำกัดความเร็วของรถรับ-ส่งผู้โดยสาร บนถนนสายหลักไม่เกิน 60 กม./ชม. และเมื่อเข้าเขตชุมชนไม่เกิน 40 กม./ชม. รวมทั้งจัดให้มีป้ายจำกัดความเร็วบริเวณทางเข้า-ออก สนามบิน	- โครงการมีการประสานกับหมวดการทางเกาะสมุย และเทศบาลนครเกาะสมุย เพื่อปรับปรุงป้ายและสัญญาณจราจรบริเวณถนน และทางแยกบริเวณใกล้เคียง สนามบินสมุย เพื่อให้รถที่สัญจรไป-มา เพิ่มความระมัดระวังในช่วงที่ผ่านชุมชนและ บริเวณทางเข้า-ออกสนามบิน รวมทั้งประชาสัมพันธ์ให้จำกัดความเร็วของ รถรับ-ส่งผู้โดยสารบนถนนสายหลักไม่เกิน 60 กม./ชม. และเมื่อเข้าเขตชุมชน ไม่เกิน 40 กม./ชม.	-	<b>ภาพถ่ายที่ 2-10</b> เจ้าหน้าที่ดูแลการจราจร หน้าอาคารผู้โดยสาร <b>ภาพถ่ายที่ 2-33</b> ป้ายจราจรบริเวณทางเข้า-ออก สนามบินสมุย
4. รณรงค์ให้ผู้ขับขี่รถรับ-ส่งผู้โดยสารด้วยความระมัดระวังเป็นพิเศษ โดยเฉพาะช่วงที่ผ่านชุมชนและบริเวณทางเข้า-ออกสนามบินสมุย	- โครงการมีการจำกัดความเร็วของรถรับ-ส่งผู้โดยสารบนถนนสายหลักภายใน สนามบินไม่เกิน 40 กม./ชม. พร้อมทั้งติดตั้งป้ายจราจรในพื้นที่โครงการ เช่น ป้าย จำกัดความเร็ว ป้ายเตือนทางแยก เป็นต้น นอกจากนี้ยังจัดให้มีเจ้าหน้าที่อำนวยความสะดวก ด้านการจราจรบริเวณด้านหน้าอาคารที่พักผู้โดยสาร และบริเวณ ทางเข้า-ออกสนามบิน เพื่ออำนวยความสะดวกและดูแลด้านความปลอดภัยของ การจราจรในพื้นที่		



ตารางที่ 2-1 (ต่อ)

มาตรการป้องกันและแก้ไขผลกระทบสิ่งแวดล้อม	รายละเอียดการปฏิบัติตามมาตรการ	ปัญหา / อุปสรรค และแนวทางแก้ไข	เอกสารอ้างอิง
5. จัดให้มีแผนที่หรือเอกสารแนะนำเส้นทางจราจรให้แก่ผู้มาใช้บริการสนามบิน เพื่อจะได้มีทางเลือกในการเดินทางที่ถูกต้อง และลดปริมาณการจราจรบนทางหลวงแผ่นดินหมายเลข 4169	- โครงการได้ติดตั้งแผนที่แนะนำเส้นทาง และจัดวางเอกสารแนะนำเส้นทางจราจร ที่ตั้งของโรงแรม และสถานที่ท่องเที่ยวบนเกาะสมุยเพื่อแจกจ่ายให้นักท่องเที่ยวและผู้ที่มาใช้บริการของสนามบินไว้บริเวณอาคารผู้โดยสาร เพื่อจะได้มีทางเลือกในการเดินทางที่ถูกต้องและลดปริมาณการจราจรบนทางหลวงแผ่นดินหมายเลข 4169 ที่มีสภาพการจราจรคับคั่งอยู่แล้ว	-	ภาพถ่ายที่ 2-34 แผนที่แนะนำเส้นทาง ของเกาะสมุย
6. ประสานงานกับหน่วยงานที่เกี่ยวข้องในการจัดระบบการจราจร เช่น การจัดให้เดินรถทางเดียว ปรับปรุงป้ายและระบบสัญญาณไฟจราจรบนถนนและทางแยกที่อยู่ใกล้เคียงพื้นที่สนามบินสมุย	- โครงการได้ประสานความร่วมมือกับหมวดการทางเกาะสมุย และเทศบาลนครเกาะสมุย ซึ่งดูแลรับผิดชอบการปรับปรุงป้ายสัญลักษณ์และสัญญาณการจราจรต่างๆ เพื่ออำนวยความสะดวกและความปลอดภัยกับผู้ใช้บริการในพื้นที่ใกล้เคียงสนามบินสมุย และประสานไปยังเทศบาลนครเกาะสมุย และสถานีตำรวจภูธรซึ่งดูแลด้านการจัดระบบจราจร เช่น การจัดให้เดินรถทางเดียว การให้สัญญาณไฟจราจรบนถนนและทางแยกที่อยู่ใกล้เคียงสนามบินสมุย	-	เอกสารแนบที่ 38 หนังสือการประสานงาน กับหน่วยงานที่เกี่ยวข้อง ในการจัดระบบการจราจร
7. ประสานงานหรือสนับสนุนหน่วยงานที่เกี่ยวข้องเพื่อปรับปรุงโครงข่ายถนนพื้นที่ผิวจราจร ความกว้างของเขตทาง และระบบระบายน้ำข้างถนน ที่อยู่โดยรอบสนามบินให้ได้มาตรฐานและมีประสิทธิภาพ	- เนื่องจากการปรับปรุงโครงข่ายถนนพื้นผิวจราจร และความกว้างของเขตทาง อยู่ในความรับผิดชอบของเทศบาลนครเกาะสมุย โครงการจึงทำหนังสือประสานกับเทศบาลนครเกาะสมุย และสนับสนุนงบประมาณให้ชุมชนในการก่อสร้างถนนคอนกรีตเสริมเหล็กบริเวณถนนตัดหัวรันเวย์ 17 เป็นระยะทางยาวประมาณ 250 เมตร กว้าง 6 เมตร ซึ่งเทศบาลนครเกาะสมุยได้ดำเนินการปรับปรุงเรียบร้อยแล้ว - โครงการร่วมมือกับเทศบาลฯ เกี่ยวกับเรื่องปัญหาการระบายน้ำบริเวณพื้นที่ที่โดยรอบสนามบินสมุย (บริเวณปลายทางวิ่งหมายเลข 17 และ 35) ในการให้ความช่วยเหลือเรื่องปัญหาน้ำท่วมขังที่เกิดจากปัญหารายอุทกดันทางระบายน้ำอย่างสม่ำเสมอ ปัจจุบันเทศบาลฯ มีโครงการพัฒนาแนวทางระบายน้ำรอบสนามบิน ซึ่งอยู่ระหว่างการดำเนินการตามแผนงานของเทศบาลฯ	-	เอกสารแนบที่ 39 หนังสือประสานความร่วมมือ เกี่ยวกับการปรับปรุง โครงข่ายถนน พื้นผิวจราจร และความกว้างของเขตทาง

ตารางที่ 2-1 (ต่อ)

มาตรการป้องกันและแก้ไขผลกระทบสิ่งแวดล้อม	รายละเอียดการปฏิบัติตามมาตรการ	ปัญหา / อุปสรรค และแนวทางแก้ไข	เอกสารอ้างอิง
8. ประสานงานกับหน่วยงานที่เกี่ยวข้องในการประชาสัมพันธ์และรณรงค์ให้ประชาชนมีความรู้ความเข้าใจและตระหนักถึงความสำคัญของการปฏิบัติตามกฎจราจร รวมทั้งเพิ่มความเข้มงวดในการบังคับใช้กฎหมายการจราจรอย่างเคร่งครัดอยู่เสมอ	- โครงการประสานงานกับสถานีตำรวจبودในการประชาสัมพันธ์และรณรงค์ให้ประชาชนมีความรู้ความเข้าใจและตระหนักถึงความสำคัญของการปฏิบัติตามกฎจราจร รวมทั้งเพิ่มความเข้มงวดในการบังคับใช้กฎหมายการจราจรอย่างเคร่งครัด	-	<b>เอกสารแนบที่ 38</b> หนังสือการประสานงาน กับหน่วยงานที่เกี่ยวข้อง ในการจัดระบบการจราจร
<b>4.3 การใช้น้ำ</b> 1. ติดตั้งระบบปรับปรุงคุณภาพน้ำใช้ที่ได้มาตรฐานและมีกำลังการผลิตเพียงพอต่อความต้องการใช้น้ำและจำนวนผู้โดยสารที่ใช้บริการ	- โครงการมีระบบผลิตน้ำประปาซึ่งดำเนินการควบคุมดูแลการผลิตโดยเจ้าหน้าที่หน่วยงานซ่อมบำรุงประปาและสุขาภิบาล โดยมีการตรวจเช็คอุปกรณ์ผลิตน้ำประปา บันทึกปริมาณสารเคมีที่ใช้ในการผลิตน้ำประปา และบันทึกการตรวจเช็คคุณภาพน้ำประปาที่ส่งจ่ายไปใช้ยังบริเวณต่างๆ ภายในสนามบินให้มีค่าเป็นไปตามมาตรฐานคุณภาพน้ำประปา	-	<b>เอกสารแนบที่ 40</b> บันทึกการตรวจเช็คอุปกรณ์ ผลิตน้ำประปา สนามบินสมุย <b>เอกสารแนบที่ 41</b> บันทึกปริมาณสารเคมี ที่ใช้ในการผลิตน้ำประปา <b>เอกสารแนบที่ 42</b> บันทึกการตรวจเช็คคุณภาพ น้ำประปา สนามบินสมุย <b>ภาพถ่ายที่ 2-35</b> ถังเติมคลอรีนฆ่าเชื้อโรค
2. ล้างทำความสะอาดถังพักน้ำ และดูแลปรับปรุงท่อส่งน้ำอยู่เสมอเพื่อป้องกันการสะสมของตะกอนและเป็นแหล่งอาศัยของเชื้อโรค	- เจ้าหน้าที่หน่วยงานซ่อมบำรุงประปาและสุขาภิบาลของสนามบินสมุยเป็นผู้ดูแลตรวจสอบและล้างทำความสะอาดถังพักน้ำ รวมทั้งตรวจสอบท่อส่งน้ำตามแผนการปฏิบัติงานซ่อมบำรุง ประจำปี 2568 โดยจะทำการล้างทำความสะอาดถังพักน้ำปีละ 1 ครั้ง สำหรับท่อส่งน้ำดิบและท่อจ่ายน้ำประปาจะทำการตรวจเช็คทุกเดือนเพื่อป้องกันการสะสมของตะกอนซึ่งเป็นแหล่งอาศัยของเชื้อโรคต่างๆ ปัจจุบันตะกอนที่เกิดขึ้นยังไม่ได้ถูกส่งไปกำจัดและถูกรวบรวมไว้ที่บ่อพักตะกอน	-	<b>เอกสารแนบที่ 43</b> แผนการปฏิบัติงานซ่อมบำรุง หน่วยงานประปาและ สุขาภิบาล ประจำปี 2568 <b>ภาพถ่ายที่ 2-36</b> ถังพักน้ำประปา

ตารางที่ 2-1 (ต่อ)

มาตรการป้องกันและแก้ไขผลกระทบสิ่งแวดล้อม	รายละเอียดการปฏิบัติตามมาตรการ	ปัญหา / อุปสรรค และแนวทางแก้ไข	เอกสารอ้างอิง
3. บันทึกปริมาณการใช้น้ำ เพื่อให้ทราบความต้องการใช้น้ำ หากในช่วงที่มีจำนวนผู้โดยสารมาก (ช่วงเดือนธันวาคม-กุมภาพันธ์) ให้ทำการสำรองน้ำให้เพียงพอกับความต้องการ	- โครงการได้ติดตั้งมิเตอร์น้ำบริเวณห้องน้ำของอาคารที่พักผู้โดยสาร รวมทั้งบริเวณอื่นๆ ภายในพื้นที่โครงการ โดยทำการรวบรวมข้อมูลและบันทึกปริมาณการใช้น้ำทุกเดือน เพื่อให้ทราบความต้องการใช้น้ำและวางแผนการสำรองน้ำให้เพียงพอ กับความต้องการใช้น้ำ ซึ่งที่ผ่านมาสนามบินสมุยสามารถผลิตน้ำประปาได้เพียงพอ กับความต้องการใช้น้ำภายในสนามบิน	-	<b>เอกสารแนบที่ 44</b> สรุปปริมาณการใช้น้ำ ของสนามบินสมุย
<b>4.4 อุทกวิทยาและการระบายน้ำ</b> 1. ตรวจสอบ ดูแลและบำรุงรักษาระบบระบายน้ำของโครงการให้สามารถใช้งานได้และมีประสิทธิภาพ	- โครงการมีเจ้าหน้าที่แผนกซ่อมบำรุงสนามบินสมุยรับผิดชอบตรวจสอบและบำรุงรักษาเครื่องจักร-อุปกรณ์ที่ใช้ในการระบายน้ำของสนามบินตามแผนที่กำหนดไว้ เช่น เครื่องสูบน้ำ และประตูเปิด-ปิดการระบายน้ำ เป็นต้น ซึ่งจากการสำรวจพบว่าอุปกรณ์ที่ใช้ในการระบายน้ำอยู่ในสภาพพร้อมใช้งานสามารถสนับสนุนระบบระบายน้ำของโครงการได้อย่างมีประสิทธิภาพ รวมทั้งมีเจ้าหน้าที่คอยตรวจสอบเส้นทางระบายน้ำตามจุดต่างๆ อยู่เสมอ ตามแผนการจัดการพื้นที่ระบายน้ำเพื่อรองรับช่วงฝนตก	-	<b>เอกสารแนบที่ 7</b> แผนการดำเนินงานหน่วยงาน ซ่อมบำรุงทางวิ่ง ทางขับ และลานจอดอากาศยาน ประจำปี 2568 <b>ภาพถ่ายที่ 2-14</b> การดูแลพืชคลุมดิน
2. กำจัดวัชพืชบริเวณคูระบายน้ำที่อยู่ด้านข้างของทางวิ่งทั้ง 2 สาย เพื่อเพิ่มประสิทธิภาพการระบายน้ำและกำจัดแหล่งที่อยู่อาศัยของสัตว์ชนิดต่างๆ	- เจ้าหน้าที่แผนกซ่อมบำรุงทางวิ่ง ทางขับ และลานจอดสนามบินสมุย และหน่วยงานก่อสร้าง ทำหน้าที่กำจัดวัชพืชบริเวณคูระบายน้ำข้างทางวิ่งตามแผนการขุดลอกคูคลองระบายน้ำของแผนกซ่อมบำรุง เพื่อเป็นการเพิ่มประสิทธิภาพการระบายน้ำ และกำจัดแหล่งที่อยู่อาศัยของสัตว์ชนิดต่างๆ - การกำจัดวัชพืชในคูระบายน้ำดำเนินการปีละ 1 ครั้ง ช่วงเดือนตุลาคมก่อนเข้าสู่ฤดูฝนของทุกปี ทั้งนี้ หากพบว่ามีปัญหาเกี่ยวกับการระบายน้ำเจ้าหน้าที่ฯ จะทำการขุดลอกเป็นรายกรณีต่อไป - สำหรับการกำจัดแหล่งที่อยู่อาศัยของสัตว์ต่างๆ จะทำการตัดหญ้าภายในสนามบินเป็นประจำทุกเดือนตามแผนการดำเนินงานของผู้เชี่ยวชาญงานมาตรฐานควบคุมอันตรายจากสัตว์ที่กำหนดไว้	-	บริเวณทางวิ่ง-ทางขับ <b>ภาพถ่ายที่ 2-37</b> คูระบายน้ำด้านข้างของทางวิ่ง <b>ภาพถ่ายที่ 2-38</b> รางระบายน้ำ บริเวณลานจอดเครื่องบิน

ตารางที่ 2-1 (ต่อ)

มาตรการป้องกันและแก้ไขผลกระทบสิ่งแวดล้อม	รายละเอียดการปฏิบัติตามมาตรการ	ปัญหา / อุปสรรค และแนวทางแก้ไข	เอกสารอ้างอิง
3. จัดให้มีบ่อบำบัดและระบบรวบรวมน้ำฝนที่ตกในพื้นที่สนามบินเพื่อรองรับน้ำสำหรับผลิตน้ำประปา	- โครงการมีบ่อบำบัดเพื่อรองรับน้ำฝนสำหรับการผลิตน้ำประปาให้เพียงพอต่อความต้องการใช้น้ำตามมาตรการกำหนด โดยมีเจ้าหน้าที่หน่วยงานซ่อมบำรุงประปาและสุขาภิบาลคอยดูแลตรวจสอบและปรับแต่งความลาดชันของบ่อบำบัดอย่างสม่ำเสมอ	-	ภาพถ่ายที่ 2-39 บ่อบำบัด สำหรับผลิตน้ำประปา
4. ประสานงานกับเทศบาลนครเกาะสมุยเพื่อสนับสนุนข้อมูลการแก้ไขปัญหาระบายน้ำบริเวณโดยรอบสนามบินสมุย	- เนื่องจากการปรับปรุงโครงข่ายถนนพื้นผิวจราจร และความกว้างของเขตทางอยู่ในความรับผิดชอบของเทศบาลนครเกาะสมุย โครงการจึงทำหนังสือประสานกับเทศบาลนครเกาะสมุย และสนับสนุนงบประมาณให้ชุมชนในการก่อสร้างถนนคอนกรีตเสริมเหล็กบริเวณถนนตัดหัวรันเวย์ 17 เป็นระยะทางยาวประมาณ 250 เมตร กว้าง 6 เมตร ซึ่งเทศบาลนครเกาะสมุยได้ดำเนินการปรับปรุงเรียบร้อยแล้ว - โครงการร่วมมือกับเทศบาลฯ เกี่ยวกับเรื่องปัญหาการระบายน้ำบริเวณพื้นที่โดยรอบสนามบินสมุย (บริเวณปลายทางวิ่งหมายเลข 17 และ 35) ในการให้ความช่วยเหลือเรื่องปัญหาน้ำท่วมซึ่งเกิดจากปัญหาทรายอุดตันทางระบายน้ำอย่างสม่ำเสมอ ปัจจุบันเทศบาลฯ มีโครงการพัฒนาแนวทางระบายน้ำรอบสนามบิน ซึ่งอยู่ระหว่างการดำเนินการตามแผนงานของเทศบาลฯ	-	เอกสารแนบที่ 39 หนังสือประสานความร่วมมือ เกี่ยวกับการปรับปรุง โครงข่ายถนน พื้นผิวจราจร และความกว้างของเขตทาง
<b>4.5 ขยะมูลฝอย</b> 1. รณรงค์ให้มีการคัดแยก โดยแยกเป็น 5 ประเภท คือ (1) ขยะเศษอาหาร หรือขยะที่เน่าเสียได้ เป็นขยะที่ย่อยสลายได้ เช่น เศษอาหาร เปลือกผลไม้ เนื้อสัตว์ เศษไม้ เศษใบไม้ ฯลฯ (2) ขยะอันตราย เป็นขยะที่จำเป็นต้องแยกทิ้ง เช่น ถ่านไฟฉาย หลอดไฟ น้ำมันเครื่อง ภาชนะน้ำยาทำความสะอาด ฯลฯ (3) ขยะทั่วไป เป็นขยะที่ไม่สามารถนำมารีไซเคิลได้ เช่น เศษกระจก แดก ของขนม ฯลฯ (4) ขยะรีไซเคิล หรือขยะที่ยังใช้ได้ เช่น แก้ว พลาสติก กระดาษ กระป๋องอลูมิเนียม เศษผ้า ฯลฯ	- โครงการส่งเสริมให้มีการคัดแยกขยะออกเป็น 5 กลุ่ม และจัดให้มีถังขยะแยกประเภทวางไว้ ณ จุดต่างๆ โดยมีการจัดการขยะที่เกิดขึ้น ดังนี้ ● กลุ่มที่ 1 ขยะเศษอาหาร หรือขยะที่เน่าเสียได้ แม่บ้านจะเป็นผู้รวบรวมใส่ถุงดำและรัดปากถุงให้แน่นก่อนรวมไว้ที่อาคารพักขยะย่อย และเจ้าหน้าที่งานเก็บขนขยะมาเก็บขนไปยังอาคารพักขยะ ก่อนเทศบาลฯ จะมารับไปกำจัดต่อไป ● กลุ่มที่ 2 ขยะอันตราย เช่น ถ่านไฟฉาย หลอดไฟ น้ำมันเครื่อง ภาชนะน้ำยาทำความสะอาด จะถูกรวบรวมและจัดเก็บไว้ ณ ห้องพักขยะอันตรายเพื่อรอส่งกำจัดยังหน่วยงานที่ได้รับอนุญาตจากกรมโรงงานอุตสาหกรรม	-	เอกสารแนบที่ 45 บันทึกการรับ-ส่งขยะติดเชื้อ สนามบินสมุย ภาพถ่ายที่ 2-40 เจ้าหน้าที่ดูแลและจัดการ ถังขยะมูลฝอย ภาพถ่ายที่ 2-41 ถังขยะในพื้นที่สนามบินสมุย

ตารางที่ 2-1 (ต่อ)

มาตรการป้องกันและแก้ไขผลกระทบสิ่งแวดล้อม	รายละเอียดการปฏิบัติตามมาตรการ	ปัญหา / อุปสรรค และแนวทางแก้ไข	เอกสารอ้างอิง
(5) ขยะติดเชื้อ เช่น สิ่งของหรืออุปกรณ์ที่สัมผัสกับสารคัดหลั่ง เลือด ฯลฯ	<ul style="list-style-type: none"> <li>กลุ่มที่ 3 ขยะทั่วไป เป็นขยะที่ไม่สามารถนำมารีไซเคิลได้ แม้บ้านจะเป็นผู้รวบรวมใส่ถุงดำและรัดปากถุงให้แน่นก่อนรวมไว้ที่อาคารพักขยะย่อย และเจ้าหน้าที่งานเก็บขนขยะมาเก็บขนไปยังอาคารพักขยะ ก่อนเทศบาลฯ จะมารับไปกำจัดต่อไป</li> <li>กลุ่มที่ 4 ขยะรีไซเคิล หรือขยะที่ยังใช้ได้ พนักงานรักษาความสะอาด จะทำการคัดแยกออกเป็นประเภทต่างๆ ก่อนนำไปรวบรวมไว้ที่อาคารที่พักขยะเพื่อรอจำหน่ายให้ผู้รับซื้อและเงินส่วนนี้นำไปทำประโยชน์จัดกิจกรรมให้กับชุมชนรอบสนามบิน</li> <li>กลุ่มที่ 5 ขยะติดเชื้อ เช่น สิ่งของหรืออุปกรณ์ที่สัมผัสกับสารคัดหลั่ง เลือด จากห้องพยาบาลและด้านควบคุมโรคติดต่อระหว่างประเทศสมุยจะถูกรวบรวมส่งให้ไปที่โรงพยาบาลกรุงเทพสมุยเพื่อนำไปกำจัดตามหลักวิชาการต่อไป</li> </ul>	-	<p>ภาพถ่ายที่ 2-42 อาคารพักขยะย่อย</p> <p>ภาพถ่ายที่ 2-43 การขนย้ายขยะ ไปอาคารพักขยะ</p> <p>ภาพถ่ายที่ 2-44 อาคารพักขยะ</p> <p>ภาพถ่ายที่ 2-45 อาคารคัดแยกขยะมูลฝอย</p> <p>ภาพถ่ายที่ 2-46 ขยะ Recycle ที่คัดแยกแล้ว</p> <p>ภาพถ่ายที่ 2-47 จุดรวบรวมขยะอันตราย</p>
2. จัดหาถังขยะมูลฝอยแยกประเภท ให้สามารถรองรับขยะได้เพียงพอ ในบริเวณต่างๆ ภายในสนามบิน	- โครงการจัดให้มีถังขยะมูลฝอยแยกประเภทวางไว้ ณ จุดต่างๆ ภายในสนามบิน ได้แก่ อาคาร Check-in, Main Gate, อาคารผู้โดยสารขาออกภายในประเทศ (Gate 1, Gate 2, Gate 3), อาคารผู้โดยสารขาเข้าภายในประเทศ (Gate 4), อาคารผู้โดยสารขาเข้าระหว่างประเทศ (Gate 5), อาคารผู้โดยสารขาออกระหว่างประเทศ (Gate 6 และ Gate 7), Arrival Hall และ Meeting Point เป็นต้น โดยมีเจ้าหน้าที่หน่วยงานรักษาความสะอาดฯ รับผิดชอบทำความสะอาดถังขยะและเก็บรวบรวมขยะไปยังจุดรวบรวมอาคารพักขยะย่อยภายในสนามบิน รวมทั้งทำหน้าที่ตรวจสอบและบันทึกการทำมาความสะอาดของถังขยะภายในสนามบินตามจุดต่างๆ ทุกวัน พร้อมสุ่มตรวจความสะอาดของถังขยะทุกสัปดาห์ ทั้งนี้ เจ้าหน้าที่หน่วยงานบริหารจัดการขยะจะขนย้ายขยะจากอาคารพักขยะย่อยภายในสนามบินไปเก็บที่อาคารพักขยะ และให้เทศบาลนครเกาะสมุยเข้ามารับขยะเพื่อนำไปกำจัดต่อไป โดยจะไม่มีการตกค้างของขยะมูลฝอยที่อาจเป็นแหล่งที่พักของสัตว์นำโรคต่างๆ ภายในสนามบิน	-	<p>เอกสารแนบที่ 46 คู่มือการบริหารจัดการดูแล ความสะอาดและกระบวนการ จัดการขยะภายในสนามบิน สมุย</p> <p>เอกสารแนบที่ 47 แบบสุ่มตรวจความสะอาด ถังขยะ งานรักษาความสะอาด และสิ่งอำนวยความสะดวก สนามบินสมุย</p> <p>เอกสารแนบที่ 48 หนังสือแจ้งค่าธรรมเนียม เก็บขนขยะมูลฝอย และใบเสร็จรับเงิน</p>

ตารางที่ 2-1 (ต่อ)

มาตรการป้องกันและแก้ไขผลกระทบสิ่งแวดล้อม	รายละเอียดการปฏิบัติตามมาตรการ	ปัญหา / อุปสรรค และแนวทางแก้ไข	เอกสารอ้างอิง
2. (ต่อ)	- ปัจจุบันสนามบินมีการจัดทำโครงการรณรงค์และส่งเสริมการลดขยะตั้งแต่ต้นทาง เพื่อลดปริมาณการส่งกำจัดโดยเฉพาะขยะประเภทอินทรีย์ และเศษอาหาร ที่เกิดการเน่าเหม็นให้มีการจัดการที่ดี เพื่อลดภาระการส่งกำจัดของเทศบาลนครเกาะสมุย	-	<p><b>ภาพถ่ายที่ 2-40</b> เจ้าหน้าที่ดูแลและจัดการ ถังขยะมูลฝอย</p> <p><b>ภาพถ่ายที่ 2-41</b> ถังขยะในพื้นที่สนามบินสมุย</p> <p><b>ภาพถ่ายที่ 2-42</b> อาคารพักขยะย่อย</p> <p><b>ภาพถ่ายที่ 2-43</b> การขนย้ายขยะ ไปอาคารพักขยะ</p> <p><b>ภาพถ่ายที่ 2-44</b> อาคารพักขยะ</p>
3. กำกับดูแลให้พนักงานเก็บรวบรวมขยะมูลฝอยโดยบรรจุในถุงพลาสติกดำและผูกปากถุงให้แน่น เพื่อลดปัญหาการฟุ้งของถังและลดการเน่าเหม็นของเศษขยะมูลฝอย	- โครงการมีข้อปฏิบัติในการจัดการดูแลความสะอาดถังขยะและมีเจ้าหน้าที่แผนกงานรักษาความสะอาดของสนามบินสมุยทำหน้าที่รวบรวมขยะโดยบรรจุใส่ถุงพลาสติกดำและผูกปากถุงให้แน่น จากนั้นจะนำไปทิ้งยังอาคารพักขยะย่อยภายในสนามบินและจะมีเจ้าหน้าที่เข้ามาขนย้ายขยะไปยังอาคารพักขยะภายนอกสนามบินวันละ 3 ครั้ง (รอบเช้า รอบบ่าย และรอบเย็น) เพื่อลดปัญหาขยะตกค้างการฟุ้งของถังขยะ และลดการเน่าเหม็นของขยะมูลฝอยภายในพื้นที่สนามบิน	-	<p><b>ภาพถ่ายที่ 2-40</b> เจ้าหน้าที่ดูแลและจัดการ ถังขยะมูลฝอย</p> <p><b>ภาพถ่ายที่ 2-42</b> อาคารพักขยะย่อย</p> <p><b>ภาพถ่ายที่ 2-43</b> การขนย้ายขยะ ไปอาคารพักขยะ</p> <p><b>ภาพถ่ายที่ 2-44</b> อาคารพักขยะ</p>
4. จัดให้มีเจ้าหน้าที่ดูแลและจัดการขยะมูลฝอย โดยรวบรวมขยะไปยังบริเวณอาคารพักขยะมูลฝอยรวม และนำไปจัดเก็บที่อาคารที่พักขยะมูลฝอยรวมเพื่อรอให้เทศบาลนครเกาะสมุยเข้ามารับไปกำจัดต่อไป	- เจ้าหน้าที่หน่วยงานรักษาความสะอาดฯ รับผิดชอบทำความสะอาดถังขยะและเก็บรวบรวมขยะไปยังจุดรวบรวมอาคารพักขยะย่อยภายในสนามบิน รวมทั้งทำหน้าที่ตรวจสอบและบันทึกการทำความสะอาดของถังขยะภายในสนามบินตามจุดต่างๆ ทุกวัน พร้อมสุ่มตรวจความสะอาดของถังขยะทุกสัปดาห์		
5. จัดให้มีเจ้าหน้าที่ดูแลรักษาความสะอาดในบริเวณพื้นที่ถังพักขยะมูลฝอยรวม และอาคารที่พักขยะมูลฝอยรวม			

ตารางที่ 2-1 (ต่อ)

มาตรการป้องกันและแก้ไขผลกระทบสิ่งแวดล้อม	รายละเอียดการปฏิบัติตามมาตรการ	ปัญหา / อุปสรรค และแนวทางแก้ไข	เอกสารอ้างอิง
6. ฉีดล้างทำความสะอาดบริเวณพื้นที่เก็บขยะมูลฝอยรวมด้วยน้ำธรรมดาหลังจากที่เทศบาลนครเกาะสมุยทำการเก็บขนเสร็จทุกครั้ง และจัดให้มีการฉีดล้างด้วยน้ำสมน้ำยาฆ่าเชื้อโรคอย่างน้อยสัปดาห์ละ 1 ครั้ง	- เจ้าหน้าที่งานเก็บขนขยะของสนามบินสมุยจะฉีดล้างทำความสะอาดบริเวณพื้นที่เก็บขยะมูลฝอยย่อยภายในสนามบินและอาคารพักขยะรวมด้วยน้ำธรรมดาล้างจากที่เทศบาลนครเกาะสมุยทำการเก็บขนเสร็จทุกครั้ง และมีการฉีดล้างด้วยน้ำสมน้ำยาฆ่าเชื้อโรค 1 ครั้ง/สัปดาห์ สำหรับน้ำเสียจากการล้างทำความสะอาดจะมีระบบรวบรวมเพื่อส่งไปบำบัดต่อไป	-	ภาพถ่ายที่ 2-22 การฉีดล้างทำความสะอาด อาคารที่พักขยะ
7. ในการกำจัดขยะอันตราย จะให้หน่วยงานที่ได้รับอนุญาตจากกรมโรงงานอุตสาหกรรมนำไปกำจัด	- ขยะอันตรายที่เกิดจากการดำเนินงานของโครงการจะถูกรวบรวมไว้ที่จุดรวบรวมขยะอันตรายเพื่อรอส่งกำจัด โดยล่าสุดโครงการร่วมรณรงค์กำจัดขยะอันตรายตามชนิดที่ร่วมโครงการกับเทศบาลนครเกาะสมุยเพื่อกำจัดขยะอันตราย และนำส่งให้บริษัทรับกำจัดของเทศบาลต่อไป - สำหรับวัตถุต้องห้ามนำติดตัวขึ้นเครื่องบิน เช่น ไฟแช็ค ครีมหรือโลชั่น มีด กรรไกร ตัดเล็บ กรรไกร เป็นต้น ซึ่งตรวจยึดจากผู้โดยสารที่ยังสามารถใช้งานได้ โครงการได้บริจาคให้สาธารณสุขอำเภอเกาะสมุย โรงพยาบาลส่งเสริมสุขภาพตำบลบ่อผุด โรงพยาบาลเกาะสมุย วัดประติมา วัดบ่อผุดธาราม และใช้ในการทำกิจกรรมต่างๆ เพื่อสังคมของสนามบิน เป็นต้น	-	เอกสารแนบที่ 49 โครงการร่วมรณรงค์กำจัดขยะ อันตรายกับเทศบาลนคร เกาะสมุย เอกสารแนบที่ 50 เอกสารการบริจาควัตถุ ต้องห้ามนำติดตัวขึ้นเครื่องบิน
8. ติดตามตรวจสอบไม่ให้มีขยะตกค้างภายในโครงการ โดยจัดให้มีหน่วยงานเก็บขนขยะรวมถึงดำเนินการตรวจสอบอาคารพักขยะให้อยู่ในสภาพพร้อมใช้งาน	- พนักงานเก็บขนขยะของสนามบินสมุยจะรวบรวมขยะที่เกิดขึ้นจากจุดรวบรวมขยะมูลฝอยย่อยแต่ละจุดไปยังอาคารที่พักขยะภายนอกสนามบินเพื่อไม่ให้มีขยะตกค้างภายในโครงการ โดยเทศบาลนครเกาะสมุยมารับนำไปกำจัดเป็นประจำทุกวันในช่วงเย็น	-	เอกสารแนบที่ 46 คู่มือการบริหารจัดการดูแล ความสะอาดและกระบวนการ จัดการขยะภายใน สนามบินสมุย ภาพถ่ายที่ 2-43 การขนย้ายขยะ ไปอาคารพักขยะ

ตารางที่ 2-1 (ต่อ)

มาตรการป้องกันและแก้ไขผลกระทบสิ่งแวดล้อม	รายละเอียดการปฏิบัติตามมาตรการ	ปัญหา / อุปสรรค และแนวทางแก้ไข	เอกสารอ้างอิง
<b>4.6 ไฟฟ้า</b> 1. ควบคุมให้มีการใช้ไฟฟ้าอย่างประหยัด โดยเลือกใช้หลอดไฟฟ้าและอุปกรณ์ไฟฟ้าแบบประหยัดไฟ	- โครงการควบคุมให้มีการใช้ไฟฟ้าอย่างประหยัด โดยออกแบบอาคารที่พัสดุโดยสารให้มีลักษณะโปร่ง ซึ่งไม่จำเป็นต้องใช้เครื่องปรับอากาศ รวมทั้งมีการเลือกใช้อุปกรณ์ไฟฟ้าแบบประหยัดไฟ การใช้ Timer เปิด-ปิดอุปกรณ์ และการรณรงค์ประหยัดไฟฟ้าและพลังงาน กรณีมีการชำรุดของหลอดไฟฟ้าจะทำการเปลี่ยนให้เป็นหลอดประเภท LED ซึ่งเป็นหลอดประหยัดพลังงานแทนหลอดทั่วไป	-	<b>ภาพถ่ายที่ 2-48</b> หลอดไฟบริเวณอาคารผู้โดยสาร <b>ภาพถ่ายที่ 2-49</b> อาคารที่พัสดุโดยสารที่มีลักษณะโปร่ง
2. ดูแลให้เครื่องกำเนิดไฟฟ้าสำรองสามารถใช้งานได้ในกรณีฉุกเฉิน	- เจ้าหน้าที่หน่วยงานซ่อมบำรุงไฟฟ้าของสนามบินทำหน้าที่ดูแลและตรวจสอบระบบไฟฟ้าสนามบิน ระบบเครื่องปรับอากาศ ตามแผนงานประจำปี 2568 รวมทั้งตรวจเช็คเครื่องกำเนิดไฟฟ้าสำรองเป็นประจำทุกเดือนเพื่อให้สามารถใช้งานได้ในกรณีเกิดเหตุฉุกเฉิน	-	<b>เอกสารแนบที่ 51</b> แผนการปฏิบัติงานซ่อมบำรุงหน่วยงานซ่อมบำรุงไฟฟ้าประจำปี 2568 <b>เอกสารแนบที่ 52</b> บันทึกการตรวจพินิจระบบเครื่องกำเนิดไฟฟ้าสำรองสนามบินสมุย
3. รณรงค์ / สร้างจิตสำนึกให้พนักงานทุกคนใช้ไฟฟ้าอย่างประหยัด	- โครงการรณรงค์การประหยัดพลังงาน การใช้น้ำ และการใช้ไฟฟ้าอย่างประหยัดไว้ตามจุดต่างๆ ภายในสนามบิน เพื่อสร้างจิตสำนึกให้พนักงานทุกคนร่วมกันใช้พลังงานอย่างประหยัด	-	<b>ภาพถ่ายที่ 2-50</b> ป้ายรณรงค์การประหยัดพลังงาน
4. บันทึกปริมาณการใช้ไฟฟ้าเป็นประจำทุกเดือน เพื่อให้ทราบปริมาณความต้องการใช้ไฟฟ้า และเป็นข้อมูลประกอบการวางแผนการใช้ไฟฟ้าในอนาคต	- โครงการบันทึกปริมาณการใช้ไฟฟ้าเป็นประจำทุกเดือน เพื่อให้ทราบปริมาณความต้องการใช้ไฟฟ้าและเป็นข้อมูลประกอบการวางแผนการใช้ไฟฟ้าในอนาคต โดยระหว่างเดือนมกราคม-มิถุนายน 2568 มีปริมาณการใช้ไฟฟ้ารวม 1,644,546.84 กิโลวัตต์	-	<b>เอกสารแนบที่ 53</b> บันทึกปริมาณการใช้ไฟฟ้า



ตารางที่ 2-1 (ต่อ)

มาตรการป้องกันและแก้ไขผลกระทบสิ่งแวดล้อม	รายละเอียดการปฏิบัติตามมาตรการ	ปัญหา / อุปสรรค และแนวทางแก้ไข	เอกสารอ้างอิง
<b>5. คุณค่าต่อคุณภาพชีวิต</b> <b>5.1 การป้องกันอัคคีภัย</b> 1. จัดให้มีเจ้าหน้าที่รักษาความปลอดภัยตลอด 24 ชั่วโมง	- เจ้าหน้าที่แผนกความมั่นคงสนามบินสมุยและเวรยามทำหน้าที่รักษาความปลอดภัยตลอด 24 ชม. บริเวณพื้นที่ภายในสนามบินและบริเวณทางเข้า-ออก โดยแบ่งการทำงานออกเป็น 3 ช่วง พร้อมทั้งติดตั้งกล้องวงจรปิดตามจุดต่างๆ เพื่อรักษาความปลอดภัยในพื้นที่สนามบิน นอกจากนี้ยังจัดให้เจ้าหน้าที่ดับเพลิงเดินตรวจตราภายในพื้นที่บริเวณสนามบินและอาคารเป็นประจำทุกวัน	-	<b>ภาพถ่ายที่ 2-51</b> กล้องวงจรปิดภายในพื้นที่สนามบินสมุย
2. จัดให้มีแผนฉุกเฉินสนามบินสมุยและดำเนินการฝึกซ้อมแผนให้เป็นไปตามข้อกำหนดของสำนักงานการบินพลเรือนแห่งประเทศไทย (กพท.) หรือตามข้อเสนอแนะขององค์การการบินพลเรือนระหว่างประเทศ	- สนามบินสมุยจัดให้มีการซ้อมแผนฉุกเฉินสนามบินตามเหตุการณ์และสถานการณ์ต่างๆ โดยมีการประชุมซ้อมแผนฉุกเฉินครั้งที่ 1 เมื่อวันที่ 19 พฤษภาคม 2568 หัวข้อฝึกซ้อม Table top อากาศยาน A319 สิ้นถไลออกนอกทางวิ่งลงบ่อน้ำฝั่งทิศตะวันออกทั้งหมด ประชุมครั้งที่ 2 เมื่อวันที่ 29 พฤษภาคม 2568 เพื่อทบทวนสถานการณ์	-	<b>เอกสารแนบที่ 54</b> คู่มือแผนฉุกเฉินสนามบินสมุย
3. จัดให้มีแผนป้องกันและระงับอัคคีภัยสนามบินสมุยและดำเนินการฝึกซ้อมแผนให้เป็นไปตามกฎกระทรวง กำหนดมาตรฐานในการบริหาร จัดการ และดำเนินการด้านความปลอดภัย อาชีวอนามัย และสภาพแวดล้อมในการทำงานเกี่ยวกับการป้องกันและระงับอัคคีภัย พ.ศ. 2555 และกฎหมายอื่น ๆ ที่เกี่ยวข้อง	- โครงการจัดให้มีแผนป้องกันและระงับอัคคีภัยสนามบินสมุยและมีเจ้าหน้าที่สถานีดับเพลิงสนามบินสมุยทำการฝึกซ้อมย่อยทุกวันและซ้อมรายสัปดาห์ เพื่อเป็นการซักซ้อมและเตรียมความพร้อมกรณีเกิดเหตุการณ์ฉุกเฉินหรือเกิดอัคคีภัยในสนามบิน รวมถึงจัดให้มีการฝึกซ้อมดับเพลิงและฝึกซ้อมอพยพหนีไฟปีละ 1 ครั้ง	-	<b>เอกสารแนบที่ 55</b> แผนป้องกันและระงับอัคคีภัย <b>เอกสารแนบที่ 56</b> บันทึกการฝึกซ้อมดับเพลิงรายสัปดาห์ <b>ภาพถ่ายที่ 2-52</b> สถานีดับเพลิงสนามบินสมุย

ตารางที่ 2-1 (ต่อ)

มาตรการป้องกันและแก้ไขผลกระทบสิ่งแวดล้อม	รายละเอียดการปฏิบัติตามมาตรการ	ปัญหา / อุปสรรค และแนวทางแก้ไข	เอกสารอ้างอิง
4. ตรวจสอบเครื่องและอุปกรณ์ดับเพลิง รวมทั้งอุปกรณ์สื่อสารให้อยู่ในสภาพพร้อมใช้งานได้อยู่ตลอดเวลา	- เจ้าหน้าที่ดับเพลิงสนามบินสมุยทำหน้าที่ตรวจสอบอุปกรณ์ดับเพลิง รถดับเพลิง และวิทยุสื่อสารเป็นประจำทุกวันในช่วงเช้าของแต่ละวัน เพื่อให้อยู่ในสภาพพร้อมใช้งานได้อยู่ตลอดเวลา โดยในพื้นที่บริเวณลานจอดอากาศยานจะทำการตรวจสอบถังดับเพลิงเดือนละ 2 ครั้ง และบริเวณอาคารสำนักงานจะทำการตรวจสอบเดือนละ 1 ครั้ง	-	<b>เอกสารแนบที่ 57</b> บันทึกการตรวจสอบสภาพรถ และอุปกรณ์ดับเพลิง สนามบินสมุย <b>ภาพถ่ายที่ 2-53</b> อุปกรณ์ดับเพลิงในพื้นที่ สนามบินสมุย
<b>5.2 สภาพเศรษฐกิจและสังคม/การมีส่วนร่วมของประชาชน</b> 1. พิจารณารับประชาชนในท้องถิ่นเข้ามาเป็นพนักงานที่ทำงานในสนามบินสมุยมากขึ้น โดย (1) หากมีการจ้างงานไม่ว่าจะเป็นการจ้างงานชั่วคราวหรืองานประจำ ให้พิจารณาประชาชนในท้องถิ่นที่มีวุฒิ การศึกษา และประสบการณ์ที่ตรงกับตำแหน่งงานก่อน (2) จัดหาตำแหน่งที่เหมาะสมกับประชาชนในท้องถิ่น (3) พิจารณารับพนักงานในสนามบินสมุยจากผู้สมัครที่เป็นคนท้องถิ่นมากขึ้น ทั้งนี้ หากจะมีการเปิดรับสมัครให้แจ้งกับผู้นำชุมชนหรือหัวหน้าชุมชนให้รับทราบหรือติดประกาศในบริเวณที่เป็นชุมชนของชุมชนเพื่อให้ประชาชนในท้องถิ่นได้รับทราบการประกาศรับสมัคร	- การรับสมัครงานของสนามบินจะติดประกาศไว้ที่บอร์ดประชาสัมพันธ์ในพื้นที่สนามบิน การแจ้งผ่านผู้นำชุมชน บอร์ดประชาสัมพันธ์โครงการในพื้นที่ชุมชนและในเว็บไซต์ของบริษัท/เว็บไซต์สมัครงาน รวมทั้งการรับสมัครงานโดยการออกบูธเคลื่อนที่เพื่อให้ประชาชนในท้องถิ่นรับทราบข้อมูลการรับสมัครของโครงการ - การรับพนักงานทั้งงานชั่วคราวหรือพนักงานประจำจะพิจารณาประชาชนในท้องถิ่นที่มีวุฒิการศึกษาและประสบการณ์ที่ตรงกับตำแหน่งงานก่อนเป็นอันดับแรก และสำหรับบางตำแหน่งที่มีความเฉพาะทางจำเป็นต้องให้ความสำคัญกับความปลอดภัยเป็นอันดับแรกตามวุฒิและคุณสมบัติของตำแหน่งนั้นๆ ปัจจุบันพนักงานที่ปฏิบัติงานในสนามบินสมุย ไม่รวมบริษัทฯ เหมาชวงอื่นๆ เป็นคนในท้องถิ่นตามภูมิลำเนาและมีทะเบียนบ้านอยู่ที่อำเภอเกาะสมุย รวมถึงอำเภออื่นๆ ในจังหวัดสุราษฎร์ธานี จำนวน 112 คน จากจำนวนพนักงานที่ทำงานในสนามบินสมุยทั้งหมด 295 คน คิดเป็น 37.97%	-	<b>เอกสารแนบที่ 58</b> สรุปจำนวนพนักงาน ของสนามบินสมุย <b>เอกสารแนบที่ 59</b> การประชาสัมพันธ์ การรับสมัครเจ้าหน้าที่ เข้ามาปฏิบัติงาน ณ สนามบินสมุย ผ่านช่องทางสื่อออนไลน์

ตารางที่ 2-1 (ต่อ)

มาตรการป้องกันและแก้ไขผลกระทบสิ่งแวดล้อม	รายละเอียดการปฏิบัติตามมาตรการ	ปัญหา / อุปสรรค และแนวทางแก้ไข	เอกสารอ้างอิง
2. จัดให้มีเจ้าหน้าที่ชุมชนสัมพันธ์ของโครงการทำหน้าที่เข้าพบปะพูดคุย และสร้างความสัมพันธ์อันดีกับประชาชน ผู้นำชุมชน หน่วยงาน และองค์กรปกครองส่วนท้องถิ่นที่เกี่ยวข้องเพื่อติดตาม เฝ้าระวัง และรับเรื่องร้องเรียน/ความเดือดร้อนรำคาญที่เกิดขึ้นตลอดระยะเวลา ดำเนินการรวมถึงรายงานผลการดำเนินงานตามแผนงานด้านชุมชนสัมพันธ์ให้ประชาชนโดยรอบทราบอย่างน้อยปีละ 1 ครั้ง	- โครงการมีเจ้าหน้าที่ชุมชนสัมพันธ์ เป็นตัวแทนในการพบปะประชาชน ผู้นำชุมชน หน่วยงาน และองค์กรปกครองส่วนท้องถิ่น โดยรอบสนามบินอย่างสม่ำเสมอ เพื่อรับทราบปัญหาหรือความเดือดร้อนเกี่ยวกับการดำเนินงาน และชี้แจงทำความเข้าใจกับชุมชนต่อการดำเนินงานของสนามบิน ทั้งนี้เพื่อเป็นการเสริมสร้างความสัมพันธ์อันดี โครงการจัดให้มีกิจกรรมความรับผิดชอบต่อสังคม (CSR) กับหน่วยงาน องค์กรปกครองส่วนท้องถิ่น ศาสนสถาน สถานพยาบาล สถานศึกษา และประชาชน โดยเข้าร่วมกิจกรรมสาธารณกุศล งานบุญ การสนับสนุนกิจกรรมเพื่อสังคมและพัฒนาคุณภาพชีวิตประชาชนที่อยู่โดยรอบพื้นที่โครงการ เป็นต้น	-	<b>เอกสารแนบที่ 35</b> การสนับสนุนกิจกรรมด้านสังคมและสิ่งแวดล้อม <b>เอกสารแนบที่ 60</b> แผนการดำเนินงานและกิจกรรมความยั่งยืนองค์กรประจำปี 2568 <b>เอกสารแนบที่ 61</b> กิจกรรมของส่วนความยั่งยืนองค์กรพื้นที่สนามบินสมุย
3. จัดให้มีระบบการจัดการเรื่องร้องเรียนและปัญหาความเดือดร้อนรำคาญจากการดำเนินโครงการ โดยศูนย์ข้อมูลสิ่งแวดล้อมจะต้องวิเคราะห์สาเหตุของปัญหา วางแผน และดำเนินการแก้ไขปัญหาเพื่อลดผลกระทบต่อความเป็นอยู่ของประชาชน	- โครงการจัดให้มีช่องทางการร้องเรียนปัญหาจากการดำเนินงานของโครงการผ่านช่องทางต่างๆ ดังนี้ (1) ศูนย์ข้อมูลสิ่งแวดล้อม ทางโทรศัพท์ : 077-428-500 ต่อ 31365 (2) เจ้าหน้าที่ชุมชนสัมพันธ์/เจ้าหน้าที่แผนกความยั่งยืนด้านสังคม (3) เว็บไซต์ <a href="https://www.samuiairport.com">https://www.samuiairport.com</a> (4) ตู้รับข้อคิดเห็นหรือทางจดหมายหรืออีเมล (5) หนังสือแจ้งรายงานการร้องเรียนจากหน่วยงานราชการที่รับเรื่องร้องเรียนจากประชาชน (6) แจ้งผ่านผู้นำชุมชน - โครงการมอบหมายให้เจ้าหน้าที่ศูนย์ข้อมูลด้านสิ่งแวดล้อมซึ่งตั้งอยู่ที่อาคารที่ทำการสำนักงานสนามบินทำหน้าที่วิเคราะห์สาเหตุของปัญหา วางแผน และดำเนินการแก้ไขปัญหาเพื่อลดผลกระทบต่อความเป็นอยู่ของประชาชนโดยรอบพื้นที่โครงการ	-	<b>เอกสารแนบที่ 5</b> แผนผังการรับเรื่องและการจัดการเรื่องร้องเรียนของโครงการ <b>ภาพถ่ายที่ 2-2</b> บอร์ดประชาสัมพันธ์การดำเนินงานของสนามบินสมุย <b>ภาพถ่ายที่ 2-54</b> ศูนย์ข้อมูลสิ่งแวดล้อมสนามบินสมุย <b>ภาพถ่ายที่ 2-55</b> ห้องประชาสัมพันธ์สนามบินสมุย

ตารางที่ 2-1 (ต่อ)

มาตรการป้องกันและแก้ไขผลกระทบสิ่งแวดล้อม	รายละเอียดการปฏิบัติตามมาตรการ	ปัญหา / อุปสรรค และแนวทางแก้ไข	เอกสารอ้างอิง
<p>4. หากมีเรื่องร้องเรียนจะดำเนินการจัดการเรื่องร้องเรียนตามผังกระบวนการที่วางเอาไว้อย่างเคร่งครัด รวมถึงรวบรวมสถิติและประเมินผลการจัดการเรื่องร้องเรียนที่ได้ดำเนินการไปแล้ว</p> <p>5. ประชาสัมพันธ์ช่องทางการรับเรื่องร้องเรียนผ่านช่องทางการสื่อสาร เช่น เว็บไซต์ประชาสัมพันธ์ของสนามบิน บอร์ดประชาสัมพันธ์ เป็นต้น</p>	<p>- โครงการจัดให้มีช่องทางการร้องเรียนปัญหาจากการดำเนินงานของโครงการผ่านช่องทางต่างๆ ดังนี้</p> <p>(1) ศูนย์ข้อมูลสิ่งแวดล้อม ทางโทรศัพท์ : 077-428-500 ต่อ 31365</p> <p>(2) เจ้าหน้าที่ชุมชนสัมพันธ์/เจ้าหน้าที่แผนกความยั่งยืนด้านสังคม</p> <p>(3) เว็บไซต์ <a href="https://www.samuiairport.com">https://www.samuiairport.com</a></p> <p>(4) ตู้รับข้อคิดเห็นหรือทางจดหมายหรืออีเมล</p> <p>(5) หนังสือแจ้งรายงานการร้องเรียนจากหน่วยงานราชการที่รับเรื่องร้องเรียนจากประชาชน</p> <p>(6) แจ้งผ่านผู้นำชุมชน</p> <p>ทั้งนี้ หากมีเรื่องร้องเรียน โครงการจะดำเนินการจัดการเรื่องร้องเรียนตามผังกระบวนการที่วางเอาไว้อย่างเคร่งครัด</p>	-	<p><b>เอกสารแนบที่ 5</b> แผนผังการรับเรื่องและการจัดการเรื่องร้องเรียนของโครงการ</p> <p><b>ภาพถ่ายที่ 2-2</b> บอร์ดประชาสัมพันธ์ การดำเนินงานของสนามบินสมุย</p> <p><b>เอกสารแนบที่ 3</b> การประชาสัมพันธ์ผ่านเว็บไซต์ของบริษัท</p>
<p>6. กิจกรรมด้านสังคมและชุมชน</p> <p>(1) จัดให้มีแผนงานเชิงรุกประจำปีในด้านการสื่อสารประชาสัมพันธ์แผนการมีส่วนร่วมของชุมชน และกิจกรรมช่วยเหลือทางด้านการศึกษา สังคม สิ่งแวดล้อมและสาธารณสุข โดยรวบรวมข้อมูลจากการสำรวจความคิดเห็นของชุมชนมาวิเคราะห์เพื่อกำหนดกิจกรรมที่เหมาะสมและสอดคล้องกับความต้องการของชุมชน รวมทั้งมีการประเมินผลและปรับปรุงสำหรับการจัดทำแผนในปีต่อไป</p> <p>(2) การสื่อสารประชาสัมพันธ์ข้อมูลความรู้ด้านสิ่งแวดล้อมและความยั่งยืน และกิจกรรมที่เกี่ยวข้องกับการดำเนินงานของโครงการ ได้แก่</p>	<p>- โครงการจัดให้มีกิจกรรมความรับผิดชอบต่อสังคม (CSR) รวมถึงพิจารณาสนับสนุนงบประมาณ และเข้าร่วมกิจกรรมของชุมชน ซึ่งครอบคลุมด้านต่างๆ เช่น ด้านการศึกษา ด้านสาธารณสุข ด้านสิ่งแวดล้อม และด้านศิลปวัฒนธรรม ซึ่งโครงการได้มีการสอบถามไปยังชุมชนเพื่อให้ทราบความสนใจก่อนการทำการกิจกรรม โดยได้เข้าร่วมกิจกรรมที่เกี่ยวข้อง เช่น เปิดพื้นที่สนามบินสมุยเพื่อให้โรงเรียนในพื้นที่เข้ามาฝึกซ้อมหรือทำกิจกรรมแสดงความสามารถ มอบเงินสนับสนุนโครงการปรับปรุงการก่อสร้างถนนคอนกรีตเสริมเหล็กเส้น ทอดผ้าป่าสามัคคี ร่วมจัดกิจกรรมวันเด็กแห่งชาติ ออกหน่วยแพทย์เคลื่อนที่เพื่อตรวจสอบสุขภาพหรืองานอื่นๆ ตามเอกสารแนบ</p>	-	<p><b>เอกสารแนบที่ 35</b> การสนับสนุนกิจกรรมด้านสังคมและสิ่งแวดล้อม</p> <p><b>เอกสารแนบที่ 36</b> การประสานงานกับผู้นำชุมชนโดยรอบสนามบินสมุย</p> <p><b>เอกสารแนบที่ 60</b> แผนการดำเนินงานและกิจกรรมความยั่งยืนองค์กรประจำปี 2568</p> <p><b>เอกสารแนบที่ 61</b> กิจกรรมของส่วนความยั่งยืนองค์กรพื้นที่สนามบินสมุย</p>

ตารางที่ 2-1 (ต่อ)

มาตรการป้องกันและแก้ไขผลกระทบสิ่งแวดล้อม	รายละเอียดการปฏิบัติตามมาตรการ	ปัญหา / อุปสรรค และแนวทางแก้ไข	เอกสารอ้างอิง
<ul style="list-style-type: none"> <li>- จัดบอร์ดนิทรรศการถาวรในชุมชนหรือสถานที่ที่เป็นที่พบปะของชุมชน เกี่ยวกับการดำเนินงานด้านสิ่งแวดล้อมของสนามบินสมุย</li> <li>- มาตรการป้องกันและแก้ไขผลกระทบด้านสิ่งแวดล้อมและด้านเสียง มาตรการติดตามตรวจสอบผลกระทบสิ่งแวดล้อมผลการปฏิบัติตามมาตรการที่ผ่านมาของสนามบินสมุย เพื่อให้ประชาชนได้รับทราบ</li> <li>- จัดทำสื่อประชาสัมพันธ์ เช่น แผ่นพับ โปสเตอร์ เพื่อเผยแพร่กิจกรรมการลดผลกระทบสิ่งแวดล้อม มาตรการป้องกันและลดผลกระทบสิ่งแวดล้อมจากสนามบินสมุย มาตรการติดตามตรวจสอบคุณภาพสิ่งแวดล้อมแจกจ่ายให้แก่ชุมชน โรงเรียน และสถานที่ราชการของท้องถิ่น</li> <li>- เปิดให้มีการเข้าเยี่ยมชมการดำเนินงานด้านสิ่งแวดล้อมและการดำเนินงานลดผลกระทบด้านเสียงของสนามบินสมุยในปัจจุบัน และผลการปฏิบัติตามมาตรการที่ผ่านมา</li> </ul> <p>(3) จัดทำแผนงานและกิจกรรมด้านชุมชน รวมถึงพิจารณาสนับสนุนงบประมาณ และเข้าร่วมกิจกรรมของชุมชน ซึ่งครอบคลุมด้านต่างๆ ดังนี้</p> <ul style="list-style-type: none"> <li>- ด้านการศึกษา เช่น การมอบทุนการศึกษา กิจกรรมเพื่อการศึกษา เป็นต้น</li> <li>- ด้านสาธารณสุข เช่น สนับสนุนระบบบริการสาธารณสุข เป็นต้น</li> <li>- ด้านสิ่งแวดล้อม เช่น การจัดกิจกรรมปลูกต้นไม้ในชุมชน การจัดกิจกรรมวันรักษาความสะอาดของชุมชนร่วมกับเทศบาลนครเกาะสมุย การร่วมรณรงค์ให้นักท่องเที่ยวรู้จักการท่องเที่ยวอย่างรู้คุณค่าของทรัพยากรธรรมชาติ เป็นต้น</li> <li>- ด้านศิลปวัฒนธรรม เช่น เข้าร่วมกิจกรรมทางศาสนา เป็นต้น</li> </ul>	<ul style="list-style-type: none"> <li>- โครงการจัดให้มีบอร์ดประชาสัมพันธ์ในพื้นที่ชุมชน อาทิ วัดบางรักษ์ โรงเรียนวัดบุญชริการาม วัดแหลมสุวรรณาราม และศูนย์บริการสาธารณสุขเฉลิมพระเกียรติ 84 พรรษา (บางรักษ์) เป็นต้น เพื่อเป็นการประชาสัมพันธ์ผลการดำเนินงานด้านสิ่งแวดล้อมของสนามบินสมุย มาตรการป้องกันและแก้ไขผลกระทบด้านสิ่งแวดล้อมฯ ทุก 6 เดือน ให้ประชาชนได้รับทราบ</li> <li>- โครงการจัดทำแผ่นพับประชาสัมพันธ์เพื่อเผยแพร่ผลการปฏิบัติตามมาตรการป้องกันและลดผลกระทบสิ่งแวดล้อมและมาตรการติดตามตรวจสอบคุณภาพสิ่งแวดล้อมแจกจ่ายให้แก่ชุมชน โรงเรียน และสถานที่ราชการของท้องถิ่น รวมทั้งประชาสัมพันธ์ผ่านบอร์ดในพื้นที่ชุมชน อาทิ ด้านทิศใต้ของสนามบิน โรงเรียนวัดบุญชริการาม วัดแหลมสุวรรณาราม วัดบางรักษ์ และศูนย์บริการสาธารณสุขเฉลิมพระเกียรติ 84 พรรษา (บางรักษ์) เป็นต้น</li> <li>- เผยแพร่ข้อมูลด้านสิ่งแวดล้อมโดยจัดส่งรายงานผลการปฏิบัติตามมาตรการป้องกันและแก้ไขผลกระทบสิ่งแวดล้อมและมาตรการติดตามตรวจสอบผลกระทบสิ่งแวดล้อมให้กับเทศบาลนครเกาะสมุยปีละ 2 ครั้ง</li> <li>- โครงการเปิดให้มีการเข้าเยี่ยมชมการดำเนินงานด้านสิ่งแวดล้อมและการดำเนินงานลดผลกระทบด้านเสียง โดยเชิญผู้นำชุมชนและ/หรือผู้แทนของชุมชนเข้าร่วมเป็นตัวแทนในการสังเกตการณ์ การตั้งสถานีตรวจวัดคุณภาพอากาศและระดับเสียงบริเวณวัดบุญชริการาม วัดพระใหญ่ วัดบางรักษ์ และชุมชนเฉวงชายทะเล</li> </ul>	-	<p><b>เอกสารแนบที่ 62</b></p> <p>แผ่นพับประชาสัมพันธ์โครงการสนามบินสมุย</p> <p><b>ภาพถ่ายที่ 2-2</b></p> <p>บอร์ดประชาสัมพันธ์การดำเนินงานของสนามบินสมุย</p>

ตารางที่ 2-1 (ต่อ)

มาตรการป้องกันและแก้ไขผลกระทบสิ่งแวดล้อม	รายละเอียดการปฏิบัติตามมาตรการ	ปัญหา / อุปสรรค และแนวทางแก้ไข	เอกสารอ้างอิง
<p>7. การจัดให้มีสิทธิพิเศษในการเดินทางแก่ประชาชนในท้องถิ่น</p> <p>(1) ดำเนินการประชาสัมพันธ์ให้ประชาชนและเจ้าของธุรกิจหรือกิจการในเขตอำเภอเกาะสมุยทราบเกี่ยวกับการให้สิทธิประโยชน์ในการให้ส่วนลดตั๋วเครื่องบิน (Samui Resident Card) และอำนวยความสะดวกในขั้นตอนการสมัครขอใช้สิทธิประโยชน์ดังกล่าว</p> <p>(2) หากมีสิทธิพิเศษอื่นๆ ทางสนามบินจะประชาสัมพันธ์ให้ประชาชนในท้องถิ่นได้รับทราบ เช่น การจัดเที่ยวบินพิเศษ กิจกรรมการลดค่าเดินทางในราคาประหยัด หรือช่วงเวลาที่จะจัดให้มีเที่ยวบินราคาประหยัด เพื่อให้ประชาชนในท้องถิ่นได้รับผลประโยชน์จากการมีสนามบินในพื้นที่</p>	<p>- โครงการให้สิทธิพิเศษในการเดินทางแก่ชาวเกาะสมุย ข้าราชการในท้องถิ่น เจ้าของกิจการหรือธุรกิจในเกาะสมุย ฯลฯ ซึ่งได้มีการประชาสัมพันธ์ให้ทราบเกี่ยวกับการรับสิทธิประโยชน์ ส่วนลด และโปรโมชั่นพิเศษ ผ่านผู้นำชุมชน ป้ายประชาสัมพันธ์ บอร์ดประชาสัมพันธ์ และเว็บไซต์ของบริษัท เป็นต้น สำหรับบัตรชาวสมุย (Samui Resident Card : SRC) รับส่วนลดตั๋วเครื่องบิน 30% จากบัตรโดยสารราคาปกติ โดยเป็นเที่ยวบินเข้า-ออกสนามบินสมุย</p> <p>- กรณีมีสิทธิพิเศษต่างๆ สนามบินจะประชาสัมพันธ์ผ่านบอร์ดประชาสัมพันธ์ของโครงการให้ประชาชนในท้องถิ่นได้รับทราบ เช่น การจัดเที่ยวบินพิเศษ กิจกรรมการลดค่าเดินทางในราคาประหยัด หรือช่วงเวลาที่จะจัดให้มีเที่ยวบินราคาประหยัด เพื่อให้ประชาชนในท้องถิ่นได้รับผลประโยชน์จากการมีสนามบินในพื้นที่ โดยลดราคาตั๋วเครื่องบิน 100% สำหรับผู้นำชุมชนและประชาชนที่อาศัยอยู่ในพื้นที่แนวเส้นเท่าระดับเสียง NEF 30-40 และลดราคาตั๋วเครื่องบิน 75% สำหรับประชาชนที่อาศัยอยู่นอกแนวเส้นเท่าระดับเสียง NEF 30-40 ในระยะไม่เกิน 100 เมตร (เฉพาะผู้ที่อาจจะได้รับผลกระทบด้านเสียงและมลพิษจากอากาศยาน และกรณีอื่นๆ เสนอขอพิจารณาอนุมัติเป็นรายการ) ทั้งนี้ ขั้นตอนการสมัครขอใช้สิทธิประโยชน์ดังกล่าวสามารถสมัครได้ด้วยตนเองที่สำนักงานขายบัตรโดยสารออฟฟิศแควงและรอกการพิจารณาอนุมัติตามกระบวนการที่บริษัทฯ กำหนด</p>	-	<p><b>เอกสารแนบที่ 63</b></p> <p>รายละเอียด Samui Resident Card และการจัดให้มีสิทธิพิเศษในการเดินทางแก่ประชาชนในท้องถิ่น</p> <p><b>ภาพถ่ายที่ 2-56</b></p> <p>การประชาสัมพันธ์โครงการ Samui Resident Card</p>
<p>8. จัดให้มีกองทุนเพื่อสิ่งแวดล้อม สุขภาพ และพัฒนาชุมชนเกาะสมุย โดยมีวัตถุประสงค์เพื่อสนับสนุนและส่งเสริมคุณภาพชีวิตทั้งทางด้านสังคม สิ่งแวดล้อมและสุขภาพแก่ประชาชนในพื้นที่ NEF และนอกพื้นที่ NEF</p> <p>(1) ประสานงานให้มีการจัดตั้งคณะกรรมการไตรภาคี ซึ่งประกอบด้วยตัวแทน 3 ฝ่าย คือ ผู้แทนหน่วยงานราชการ ผู้แทนภาคประชาชนในท้องถิ่น และบริษัท การบินกรุงเทพ จำกัด (มหาชน)</p>	<p>- คำสั่งจังหวัดสุราษฎร์ธานี ที่ 8457/2567 เรื่อง แต่งตั้งคณะกรรมการกองทุนเพื่อสิ่งแวดล้อม สุขภาพ และพัฒนาชุมชนเกาะสมุยฯ โดยคณะกรรมการกองทุนประกอบด้วย ผู้แทนหน่วยงานราชการ ผู้แทนท้องถิ่น/ผู้นำชุมชน และผู้แทนภาคประชาชน โดยมีผู้แทนบริษัท การบินกรุงเทพ จำกัด (มหาชน) ทำหน้าที่เป็นฝ่ายสนับสนุนข้อมูลและการทำงานของคณะกรรมการฯ</p>	-	<p><b>เอกสารแนบที่ 64</b></p> <p>คำสั่งจังหวัดสุราษฎร์ธานี ที่ 8457/2567 เรื่อง แต่งตั้งคณะกรรมการกองทุนเพื่อสิ่งแวดล้อม สุขภาพ และพัฒนาชุมชนเกาะสมุยฯ</p>

ตารางที่ 2-1 (ต่อ)

มาตรการป้องกันและแก้ไขผลกระทบสิ่งแวดล้อม	รายละเอียดการปฏิบัติตามมาตรการ	ปัญหา / อุปสรรค และแนวทางแก้ไข	เอกสารอ้างอิง
(2) บริษัท การบินกรุงเทพ จำกัด (มหาชน) จะเป็นผู้สนับสนุนเงินกองทุน โดยไม่มีส่วนเกี่ยวข้องกับการพิจารณาและตัดสินใจในการพิจารณาเห็นชอบหรืออนุมัติกองทุนดังกล่าว	<ul style="list-style-type: none"> <li>- โครงการจะดำเนินการสนับสนุนงบประมาณเข้ากองทุนเพื่อสิ่งแวดล้อมสุขภาพ และพัฒนาชุมชนเกาะสมุย เพื่อเป็นการพัฒนาชุมชนในพื้นที่โดยรอบสนามบินเกาะสมุย และพื้นที่เกาะสมุย</li> <li>- สำหรับพื้นที่ที่มีสิทธิได้รับประโยชน์จากกองทุนฯ คือ ชุมชน/หมู่บ้านที่มีพื้นที่อยู่ในแนวเส้นเท้าระดับเสียง NEF 30-40 ของสนามบินสมุย หรือชุมชน/หมู่บ้านซึ่งอยู่ในพื้นที่เกาะสมุย ที่คณะกรรมการฯ พิจารณาเห็นชอบและอนุมัติตามการร้องขอ</li> </ul>	-	
<b>5.3 สาธารณสุข/อาชีวอนามัย และความปลอดภัย</b> 1. ตรวจสอบความเพียงพอของการจัดการด้านสุขาภิบาลในส่วนต่างๆ ของโครงการอย่างสม่ำเสมอ	<ul style="list-style-type: none"> <li>- โครงการมีเจ้าหน้าที่หน่วยงานซ่อมบำรุงประปาและสุขาภิบาลของสนามบินเป็นผู้ดูแลตรวจสอบระบบสุขาภิบาลต่างๆ ภายในสนามบิน อาทิ การตรวจสอบอุปกรณ์เครื่องจักร เช่น มอเตอร์ ปั๊ม สวิตช์ และระบบท่อ อย่างสม่ำเสมอ นอกจากนี้ยังมีการตรวจวัดคุณภาพน้ำประปาเพิ่มเติมเพื่อเป็นการทดสอบประสิทธิภาพของระบบปรับปรุงคุณภาพน้ำ</li> <li>- เจ้าหน้าที่สนามบินสมุยร่วมกับด้านควบคุมโรคติดต่อระหว่างประเทศสมุยตรวจสอบสุขาภิบาลอาหารร้านอาหารภายในสนามบินสมุยเป็นประจำทุกเดือน</li> </ul>	-	<b>เอกสารแนบที่ 65</b> ตัวอย่างแบบตรวจติดตามสุขาภิบาลฯ <b>ภาพถ่ายที่ 2-57</b> การตรวจทางสุขาภิบาลอาหารร้านอาหารภายในสนามบินสมุย
2. กำหนดกฎข้อบังคับเรื่องความปลอดภัยในการทำงาน โดยชี้แจงให้พนักงานทุกคนได้ทราบและปฏิบัติตามอย่างเคร่งครัด และจัดให้มีการอบรมเรื่องความปลอดภัยในการทำงาน	<ul style="list-style-type: none"> <li>- โครงการกำหนดกฎข้อบังคับเรื่องความปลอดภัยในการทำงานโดยชี้แจงให้พนักงานทุกคนได้ทราบและปฏิบัติตามอย่างเคร่งครัด และมีการอบรมเรื่องความปลอดภัยในการทำงานให้กับพนักงานปีละ 1 ครั้ง นอกจากนี้ ยังมีคณะกรรมการความปลอดภัย อาชีวอนามัย และสภาพแวดล้อมในการทำงาน คอยตรวจสอบและควบคุมการปฏิบัติงานให้มีความปลอดภัยตลอดระยะเวลาปฏิบัติงาน</li> </ul>	-	<b>เอกสารแนบที่ 66</b> แผนงาน และรายงานการประชุมคณะกรรมการความปลอดภัยฯ <b>เอกสารแนบที่ 67</b> เอกสารการฝึกอบรมหลักสูตรความปลอดภัยฯ

ตารางที่ 2-1 (ต่อ)

มาตรการป้องกันและแก้ไขผลกระทบสิ่งแวดล้อม	รายละเอียดการปฏิบัติตามมาตรการ	ปัญหา / อุปสรรค และแนวทางแก้ไข	เอกสารอ้างอิง
2. (ต่อ)			<b>เอกสารแนบที่ 68</b> นโยบายความปลอดภัย อาชีวอนามัยและ สภาพแวดล้อมในการทำงาน <b>ภาพถ่ายที่ 2-58</b> พนักงานสวมใส่อุปกรณ์ป้องกัน ส่วนบุคคล
3. จัดเตรียมอุปกรณ์ปฐมพยาบาลเบื้องต้นไว้ในพื้นที่โครงการและสนับสนุน ประสานงานกับสถานบริการสาธารณสุขในบริเวณใกล้เคียง	- สนามบินสมุยจัดให้มีห้องปฐมพยาบาล (First Aid) อยู่ใกล้บริเวณอาคารที่พัก ผู้โดยสาร โดยมีอุปกรณ์ปฐมพยาบาลเบื้องต้น และเจ้าหน้าที่พยาบาลคอยให้บริการ พนักงานและผู้โดยสารเป็นประจำทุกวันตั้งแต่เวลาเปิดดำเนินการจนถึงเวลาปิด ดำเนินการของสนามบิน ในกรณีที่พบว่ามีอาการเจ็บป่วยฉุกเฉินหรือจำเป็นต้องส่งต่อ ผู้ได้รับบาดเจ็บหรือเจ็บป่วยไปรักษา สนามบินได้ประสานงานกับโรงพยาบาล กรุงเทพสมุยเพื่อจัดรถฉุกเฉินเข้ามารับผู้ป่วยภายในสนามบิน นอกจากนี้ยังจัดทำ บันทึกสถิติการใช้บริการห้องพยาบาลและสาเหตุการเจ็บป่วยเป็นประจำทุกวัน เพื่อเฝ้าระวังการเจ็บป่วยของพนักงานและผู้โดยสารที่มาใช้บริการ	-	<b>เอกสารแนบที่ 69</b> สรุปรายงานผลการปฏิบัติงาน ประจำหน่วยงาน First Aid สนามบินสมุย <b>ภาพถ่ายที่ 2-59</b> ห้องพยาบาลในสนามบินสมุย
4. จัดให้มีรถนำส่งผู้ป่วยในกรณีเกิดเหตุฉุกเฉินอย่างน้อย 1 คัน สำหรับ นำส่งตัวผู้ได้รับบาดเจ็บหรือเจ็บป่วยไปยังสถานพยาบาล และอำนวยความสะดวก ประสานงานช่วยเหลือ กรณีที่มีความจำเป็นต้องส่งต่อไปยัง สถานพยาบาลในพื้นที่			
5. จัดกิจกรรมตรวจสุขภาพ สุขภาพหูหรือการได้ยินให้แก่ชุมชน รวมถึงวัด และโรงเรียนที่อยู่ในบริเวณพื้นที่แนวเส้นท่าระดับเสียง โดยประสานงาน ไปยังโรงพยาบาลส่งเสริมสุขภาพตำบล สถานพยาบาลหรือโรงพยาบาล ที่อยู่ใกล้เคียงชุมชน หรือสนับสนุนอุปกรณ์ หรืองบประมาณจัดซื้อ อุปกรณ์ตรวจวัดการได้ยินหรืออุปกรณ์ทางการแพทย์ให้แก่โรงพยาบาล ส่งเสริมสุขภาพตำบล หรือสถานพยาบาลที่อยู่ใกล้เคียงชุมชนเพื่อบริการ แก่ชุมชน	- โครงการได้สนับสนุนอุปกรณ์หรืองบประมาณจัดซื้ออุปกรณ์ทางการแพทย์ให้กับ โรงพยาบาลส่งเสริมสุขภาพตำบล หรือสถานพยาบาลที่อยู่ใกล้เคียงชุมชน เพื่อบริการแก่ชุมชน รวบรวมสถิติการเจ็บป่วยและการเข้ารับการรักษาพยาบาล ประสานงานเกี่ยวกับการควบคุมโรคติดต่อกับกรมควบคุมโรค โดยมีเจ้าหน้าที่ ด่านควบคุมโรคติดต่อระหว่างประเทศสมุย และคณะกรรมการพัฒนาสมรรถนะ หลักช่องทางเข้า-ออกประเทศ ของสนามบินสมุย สำนักโรคติดต่อทั่วไป คอยตรวจสอบและดูแลด้านสาธารณสุขการป้องกันโรค	-	<b>เอกสารแนบที่ 35</b> การสนับสนุนกิจกรรม ด้านสังคมและสิ่งแวดล้อม



ตารางที่ 2-1 (ต่อ)

มาตรการป้องกันและแก้ไขผลกระทบสิ่งแวดล้อม	รายละเอียดการปฏิบัติตามมาตรการ	ปัญหา / อุปสรรค และแนวทางแก้ไข	เอกสารอ้างอิง
5. (ต่อ)	- มูลนิธิเวชดุสิตฯ โรงพยาบาลกรุงเทพสมุย และบริษัท การบินกรุงเทพ จำกัด (มหาชน) ร่วมจัดทำ “โครงการออกหน่วยแพทย์เคลื่อนที่เพื่อให้บริการตรวจสุขภาพเบื้องต้นแก่นักเรียน” ณ โรงเรียนบ้านปลายแหลม เมื่อวันที่ 30 พฤษภาคม 2568 และโรงเรียนบ้านบางรักษ์ เมื่อวันที่ 13 มิถุนายน 2568	-	
6. ประสานงานกับหน่วยงานด้านสาธารณสุขในบริเวณใกล้เคียงในเรื่องของข่าวสารการสาธารณสุข	- โครงการประสานงานกับหน่วยงานด้านสาธารณสุขในพื้นที่ อาทิ โรงพยาบาลเกาะสมุย โรงพยาบาลกรุงเทพสมุย หน่วยงานสาธารณสุขใกล้เคียง รวบรวมสถิติการเจ็บป่วยและการเข้ารับการรักษาพยาบาล ประสานงานเกี่ยวกับการควบคุมโรคติดต่อกับกรมควบคุมโรค โดยมีเจ้าหน้าที่ด้านควบคุมโรคติดต่อระหว่างประเทศสมุย และคณะกรรมการพัฒนาสมรรถนะหลักช่องทางเข้า-ออกประเทศของสนามบินสมุย สำนักรโรคติดต่อทั่วไป คอยตรวจสอบและดูแลด้านสาธารณสุข การป้องกันโรคพร้อมทั้งแจ้งข่าวสารเกี่ยวกับสาธารณสุขและโรคติดต่อ	-	<b>เอกสารแนบที่ 35</b> การสนับสนุนกิจกรรมด้านสังคมและสิ่งแวดล้อม
7. รวบรวมสถิติการเจ็บป่วยของประชาชนในชุมชนโดยรอบสนามบินสมุยจากหน่วยงานสาธารณสุขในพื้นที่ พร้อมทั้งวิเคราะห์แนวโน้มการเปลี่ยนแปลงและเฝ้าระวังสุขภาพของชุมชน	- ที่ปรึกษาได้รวบรวมสถิติการเจ็บป่วยของประชาชนโดยรอบสนามบินสมุยระหว่างเดือนมกราคม-มิถุนายน 2568 จากหน่วยงานสาธารณสุขในพื้นที่ จำนวน 3 แห่งพบว่า ผู้ป่วยที่เข้ารับการรักษาที่โรงพยาบาลเกาะสมุยมีสาเหตุการเจ็บป่วยด้วยโรคเกี่ยวกับต่อมไร้ท่อ โภชนาการและเมตาบอลิซึมมากที่สุด รองลงมาเป็นโรคระบบไหลเวียนเลือด และภาวะแปรปรวนทางจิตและพฤติกรรม ตามลำดับ ผู้ป่วยที่เข้ารับการรักษาที่รพ.สต.บ่อผุด ด้วยโรคระบบหายใจมากที่สุด รองลงมาเป็นโรคระบบกล้ามเนื้อโครงร่างและเนื้อเยื่อเสริม และโรคเกี่ยวกับต่อมไร้ท่อ โภชนาการและเมตาบอลิซึม ตามลำดับ ผู้ป่วยที่เข้ารับการรักษาที่ศูนย์บริการสาธารณสุขเฉลิมพระเกียรติ 84 พรรษา (บางรักษ์) ด้วยโรคเกี่ยวกับต่อมไร้ท่อ โภชนาการและเมตาบอลิซึมมากที่สุด รองลงมาเป็นโรคเกี่ยวกับระบบหายใจ และโรคระบบไหลเวียนเลือด ทั้งนี้ สาเหตุอาจเกิดจากพฤติกรรมการใช้ชีวิต การสูบบุหรี่และดื่มแอลกอฮอล์ การออกกำลังกายไม่เพียงพอ และความเครียด เป็นต้น	-	<b>เอกสารแนบที่ 70</b> สรุปสถิติการเจ็บป่วยผู้ป่วยนอก ตามกลุ่มสาเหตุ 21 กลุ่มโรค (แบบรจ.504) ของหน่วยงานสาธารณสุขบริเวณใกล้เคียงสนามบินสมุย

ตารางที่ 2-1 (ต่อ)

มาตรการป้องกันและแก้ไขผลกระทบสิ่งแวดล้อม	รายละเอียดการปฏิบัติตามมาตรการ	ปัญหา / อุปสรรค และแนวทางแก้ไข	เอกสารอ้างอิง
8. รวบรวมข้อมูลจำนวนนักท่องเที่ยวที่ใช้บริการสนามบินสมุยปีละ 1 ครั้ง แจ้งต่อสาธารณสุขจังหวัดสุราษฎร์ธานี และสาธารณสุขอำเภอเกาะสมุย เพื่อให้หน่วยงานได้รับทราบข้อมูลและเตรียมความพร้อมรองรับ นักท่องเที่ยวที่เพิ่มขึ้น	- โครงการจะจัดทำบันทึกรวบรวมข้อมูลจำนวนนักท่องเที่ยวที่ใช้บริการสนามบิน สมุยปีละ 1 ครั้ง และแจ้งต่อสาธารณสุขจังหวัดสุราษฎร์ธานี และสาธารณสุขอำเภอ เกาะสมุย เพื่อให้หน่วยงานที่เกี่ยวข้องได้รับทราบข้อมูล และเตรียมความพร้อม รองรับนักท่องเที่ยวที่เพิ่มขึ้น	-	-
<b>6. การชดเชยเยียวยา</b> 1. จัดให้มีคณะทำงานพิจารณาการชดเชยตามมาตรการลดผลกระทบ สิ่งแวดล้อมจากการปรับปรุงการให้บริการสนามบินสมุย ควรประกอบด้วย - ผู้แทนบริษัท การบินกรุงเทพ จำกัด (มหาชน) - ผู้แทนสายการบินที่ใช้บริการ - ผู้แทนสำนักงานนโยบายและแผนทรัพยากรธรรมชาติและสิ่งแวดล้อม - ผู้แทนสำนักงานการบินพลเรือนแห่งประเทศไทย (กพท.) - ผู้แทนสำนักงานทรัพยากรธรรมชาติและสิ่งแวดล้อม จังหวัดสุราษฎร์ ธานี - ผู้แทนกรมควบคุมมลพิษ - ผู้แทนสำนักงานโยธาธิการและผังเมือง จังหวัดสุราษฎร์ธานี - นายอำเภอเกาะสมุย - ผู้แทนเทศบาลนครเกาะสมุย - ผู้แทนชุมชนเฉวงวัดพังบัว - ผู้แทนชุมชนหาดเฉวงบ้านทุ่ง - ผู้แทนชุมชนหาดเฉวงชายทะเล - ผู้แทนชุมชนแหลมไม้แก่นบางรักษ์ - ผู้แทนชุมชนในบ้านบางรักษ์ - ผู้แทนชุมชนวัดบางรักษ์ - ผู้แทนชุมชนออกคลองบางรักษ์ - ผู้แทนชุมชนปลายแหลม	- คำสั่งจังหวัดสุราษฎร์ธานี ที่ 8457/2567 เรื่อง แต่งตั้งคณะกรรมการกองทุน เพื่อสิ่งแวดล้อม สุขภาพ และพัฒนาชุมชนเกาะสมุยฯ โดยคณะกรรมการกองทุน ประกอบด้วย ผู้แทนหน่วยงานราชการ ผู้แทนท้องถิ่น/ผู้นำชุมชน และผู้แทน ภาคประชาชน โดยมีผู้แทนบริษัท การบินกรุงเทพ จำกัด (มหาชน) ทำหน้าที่เป็น ฝ่ายสนับสนุนข้อมูลและการทำงานของคณะกรรมการฯ	-	<b>เอกสารแนบที่ 64</b> คำสั่งจังหวัดสุราษฎร์ธานี ที่ 8457/2567 เรื่อง แต่งตั้งคณะกรรมการ กองทุนเพื่อสิ่งแวดล้อม สุขภาพ และพัฒนาชุมชนเกาะสมุยฯ

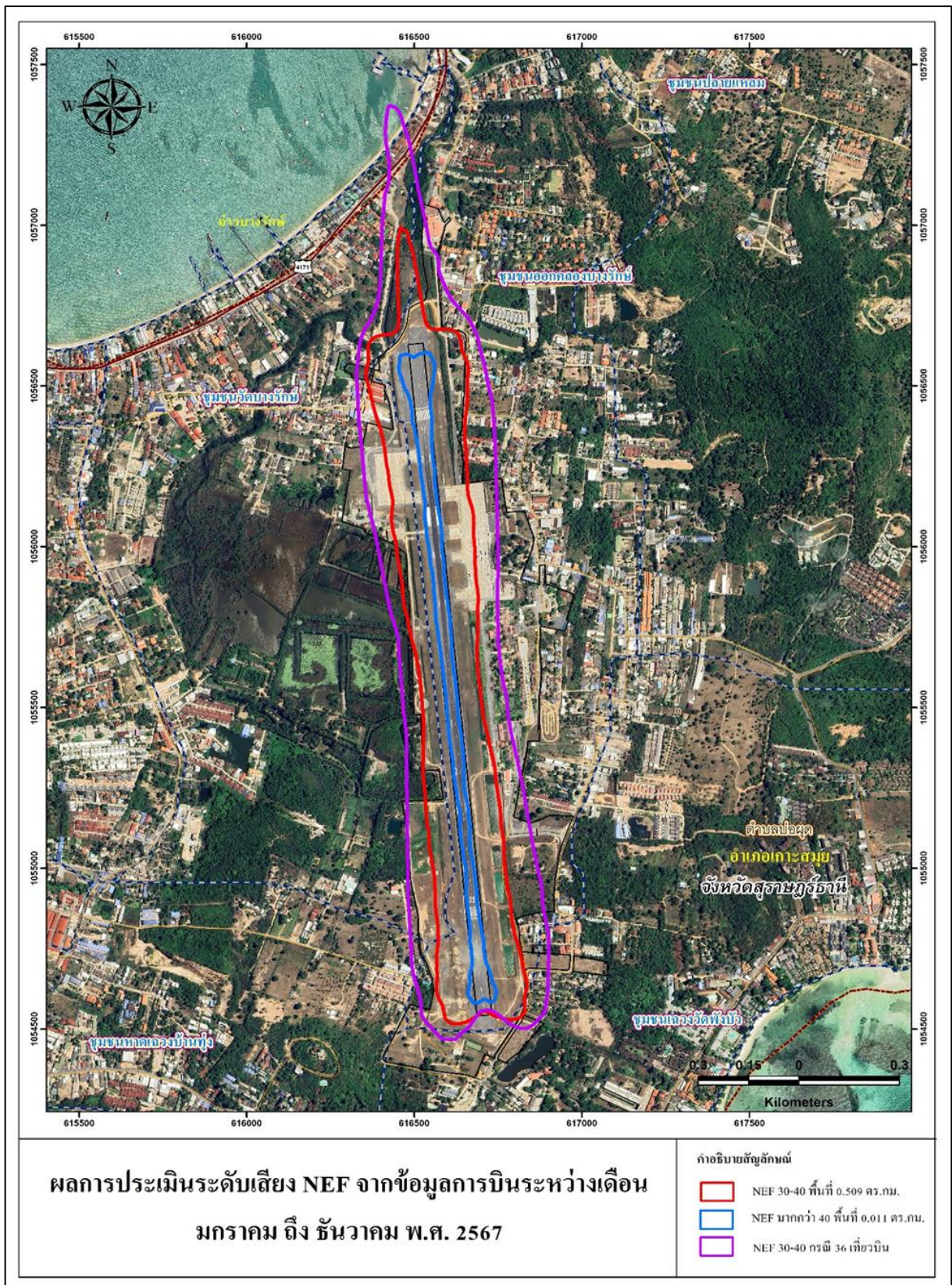
ตารางที่ 2-1 (ต่อ)

มาตรการป้องกันและแก้ไขผลกระทบสิ่งแวดล้อม	รายละเอียดการปฏิบัติตามมาตรการ	ปัญหา / อุปสรรค และแนวทางแก้ไข	เอกสารอ้างอิง
2. ดำเนินการชดเชยผู้ได้รับผลกระทบด้านเสียง ซึ่งปรากฏอยู่ในพื้นที่เส้นเท้าระดับเสียง NEF เท่ากับหรือมากกว่า 30 โดยพิจารณาจากอาคารหรือสิ่งปลูกสร้างที่มีเอกสารอนุญาตก่อสร้างในพื้นที่ NEF ส่วนที่เพิ่มขึ้นจากรายงานการประเมินผลกระทบสิ่งแวดล้อมโครงการสนามบินสมุย (กรณีการปรับเปลี่ยนจำนวนเที่ยวบินสูงสุดไม่เกิน 73 เที่ยวบินต่อวัน) ณ วันที่ได้รับความเห็นชอบจากคณะกรรมการผู้ชำนาญการพิจารณารายงานการประเมินผลกระทบสิ่งแวดล้อม โครงการโครงสร้างพื้นฐานทางบกและอากาศ (คชก.) สำนักงานนโยบายและแผนทรัพยากรธรรมชาติและสิ่งแวดล้อม (สผ.) ในการประชุมครั้งที่ 26/2567 เมื่อวันศุกร์ที่ 2 สิงหาคม 2567 โดยให้เป็นไปตามหลักเกณฑ์ที่คณะกรรมการพิจารณาการชดเชยตามมาตรการลดผลกระทบสิ่งแวดล้อมจากการปรับปรุงการให้บริการของสนามบินสมุยกำหนด	<ul style="list-style-type: none"> <li>- อาคารบ้านเรือน ที่อยู่ภายในเขตพื้นที่เส้นเท้าระดับเสียง NEF 30-40 มีอาคารที่ได้รับผลกระทบส่วนที่เพิ่มขึ้นจากกรณีการเปลี่ยนแปลงประเภทอากาศยาน และเพิ่มเที่ยวบินวันละ 2 เที่ยวบิน (รวม 36 เที่ยวบินต่อวัน) และกรณีการปรับเปลี่ยนจำนวนเที่ยวบินสูงสุดไม่เกิน 50 เที่ยวบินต่อวัน ประมาณ 154 หลังคาเรือน โครงการจะดำเนินการสำรวจพื้นที่และจำนวนหลังคาเรือน สำหรับกระบวนการจ่ายค่าชดเชย จะดำเนินการตามหลักเกณฑ์ซึ่งจะใช้เวลารวมประมาณ 12 เดือน</li> <li>- ปัจจุบันบริษัทฯ อยู่ระหว่างการเจรจาดำเนินการกับผู้ได้รับเงินชดเชยฯ ตามสิทธิการประเมินจากกรณีการเพิ่มเที่ยวบิน 36 เที่ยวบิน/วัน ซึ่งไม่ยอมรับมูลค่าการประเมินค่าชดเชยฯ ตามหลักเกณฑ์และแนวทางการชดเชยเพื่อลดผลกระทบสำหรับประชาชนที่อยู่ภายในพื้นที่เส้นเสียง NEF 30-40 สรุปได้ดังนี้ <ul style="list-style-type: none"> <li>• คุณประทีป สุดแสง และครอบครัว ไม่ยอมรับค่าชดเชย และขอปรับวงเงินค่าชดเชยที่บริษัทฯ เคยแจ้งไว้จากกรณีการเพิ่มเที่ยวบิน 36 เที่ยวบิน/วัน โดยให้ปรับอัตราดอกเบี้ยตามที่สมควรได้รับและเพิ่มวงเงินการสูญเสียโอกาสตั้งแต่ปี พ.ศ. 2553 ถึงปัจจุบัน และให้พิจารณาอย่างเหมาะสมรวมทั้งปรับปรุงบ้านไม่ให้เกิดผลกระทบ ซึ่งอยู่ระหว่างการพิจารณาของผู้บริหารทั้งนี้ เมื่อวันที่ 24 มีนาคม 2561 คุณประทีป สุดแสง ได้ทำจดหมายแจ้งเรียกร้องค่าชดเชยผลกระทบด้านเสียง [REDACTED] และปัจจุบันบริษัทอยู่ระหว่างการเจรจาดำเนินการ</li> </ul> </li> </ul>	-	

ตารางที่ 2-1 (ต่อ)

มาตรการป้องกันและแก้ไขผลกระทบสิ่งแวดล้อม	รายละเอียดการปฏิบัติตามมาตรการ	ปัญหา / อุปสรรค และแนวทางแก้ไข	เอกสารอ้างอิง
3. บ้านพักอาศัยที่ตั้งอยู่ภายนอกพื้นที่เส้น NEF 30 และประสบปัญหาเสียงดังรบกวนจากอากาศยาน โครงการจะประสานและดำเนินการตรวจสอบ โดยการตรวจวัดเสียงเป็นกรณีไป และหากพบว่ามีความเสี่ยงเกินกว่า NEF 30 โครงการจะดำเนินการชดเชยตามเงื่อนไขที่กำหนดไว้ ตามเงื่อนไขในเล่มรายงานการประเมินผลกระทบสิ่งแวดล้อม โครงการสนามบินสมุย (กรณีการปรับเปลี่ยนจำนวนเที่ยวบินสูงสุดไม่เกิน 73 เที่ยวบินต่อวัน) โดยให้เป็นไปตามหลักเกณฑ์ที่คณะกรรมการชดเชยตามมาตรการลดผลกระทบสิ่งแวดล้อมจากการปรับปรุงการให้บริการของสนามบินสมุยกำหนด	- ระหว่างเดือนมกราคม-มิถุนายน 2568 การดำเนินงานของโครงการสนามบินสมุย (กรณีการปรับเปลี่ยนจำนวนเที่ยวบินสูงสุดไม่เกิน 73 เที่ยวบินต่อวัน) พบข้อร้องเรียน จำนวน 1 ครั้ง ซึ่งเป็นหนังสือแจ้งมาจากศูนย์ดำรงธรรมอำเภอเกาะสมุย ซึ่งผู้ร้องเรียน เป็นกลุ่มที่ได้รับเงินชดเชยในการทำการปรับปรุงที่พักอาศัย ตั้งแต่กรณี 36 เที่ยวบิน/วัน และเสนเอกสารยินยอมการไม่เรียกร้องค่าชดเชยจากสนามบินอีก และ จำนวน 1 ครั้ง จากการแจ้งเรื่องติดตามเรื่องร้องเรียนด้านการบิน ของสำนักงานการบินพลเรือนแห่งประเทศไทย ซึ่งเป็นกลุ่มผู้ร้องเดียวกัน และบริษัทฯ ได้ชี้แจงแผนและผลการดำเนินการของสนามบินสมุย ให้ทราบเรียบร้อยแล้ว ทั้ง 2 หน่วยงานฯ	-	<b>เอกสารแนบที่ 5</b> แผนผังการรับเรื่อง และการจัดการเรื่องร้องเรียนของโครงการ <b>เอกสารแนบที่ 6</b> สรุปสถิติเรื่องร้องเรียนปัญหาสิ่งแวดล้อมสนามบินสมุย
4. จัดให้มีศูนย์ข้อมูลสิ่งแวดล้อมเพื่อทำหน้าที่ให้ข้อมูลหรือตอบคำถามเกี่ยวกับเกณฑ์ในการชดเชย ขั้นตอนการดำเนินงานและระยะเวลาในกรณีที่ต้องใช้สิทธิในการรับการชดเชย	- โครงการมอบหมายให้เจ้าหน้าที่ศูนย์ข้อมูลด้านสิ่งแวดล้อมซึ่งตั้งอยู่ที่อาคารที่ทำการสำนักงานสนามบิน ทำหน้าที่วิเคราะห์สาเหตุของปัญหา วางแผน และดำเนินการแก้ไขปัญหาเพื่อลดผลกระทบต่อความเป็นอยู่ของประชาชนโดยรอบพื้นที่โครงการ รวมทั้งให้ข้อมูลหรือตอบคำถามเกี่ยวกับเกณฑ์ในการชดเชย ขั้นตอนการดำเนินงานและระยะเวลาในกรณีที่ต้องใช้สิทธิในการรับการชดเชย	-	<b>ภาพถ่ายที่ 2-54</b> ศูนย์ข้อมูลสิ่งแวดล้อมสนามบินสมุย
5. ให้โครงการประสานกับคณะทำงานพิจารณาการชดเชยตามมาตรการลดผลกระทบด้านสิ่งแวดล้อมจากการปรับปรุงการให้บริการของสนามบินสมุย เพื่อเร่งดำเนินการจ่ายชดเชยด้านเสียงให้เสร็จสิ้น หรือหากกรณีมีการพิจารณาเรื่องการชดเชยรายการอื่นในชั้นศาลถือว่าสิ้นสุดหน้าที่ตามการพิจารณาของคณะทำงานในกรณีนั้นทันที และให้บริษัท การบินกรุงเทพ จำกัด (มหาชน) รายงานผลและความก้าวหน้าของการดำเนินการโดยศาลให้คณะทำงานฯ ทราบตามการพิจารณา	- อาคารบ้านเรือน ที่อยู่ในเขตพื้นที่เส้นเท่าระดับเสียง NEF 30-40 มีอาคารที่ได้รับผลกระทบส่วนที่เพิ่มขึ้นจากกรณีการเปลี่ยนแปลงประเภทอากาศยาน และเพิ่มเที่ยวบินวันละ 2 เที่ยวบิน (รวม 36 เที่ยวบินต่อวัน) และกรณีการปรับเปลี่ยนจำนวนเที่ยวบินสูงสุดไม่เกิน 50 เที่ยวบินต่อวัน ประมาณ 154 หลังคาเรือน โครงการจะดำเนินการสำรวจพื้นที่และจำนวนหลังคาเรือน สำหรับกระบวนการจ่ายค่าชดเชยจะดำเนินการตามหลักเกณฑ์ซึ่งจะใช้เวลารวมประมาณ 12 เดือน	-	-



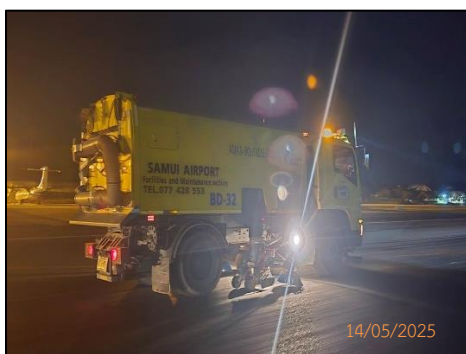


รูปที่ 2.2-1 แผนที่แสดงผลการประเมินระดับเสียง NEF จากข้อมูลการบินระหว่างเดือนมกราคม - ธันวาคม พ.ศ. 2567





ภาพถ่ายที่ 2-2 บอร์ดประชาสัมพันธ์การดำเนินงานของสนามบินสมุย



ภาพถ่ายที่ 2-3 รถดูดฝุ่นที่ใช้ทำความสะอาดทางวิ่ง-ทางขับ



ภาพถ่ายที่ 2-4 สภาพทางวิ่ง-ทางขับของสนามบินสมุย



ภาพถ่ายที่ 2-5 สภาพลานจอดอากาศยานสนามบินสมุย



ภาพถ่ายที่ 2-6 รถรับ-ส่งผู้โดยสารภายในสนามบินสมุย



ภาพถ่ายที่ 2-7 รถลากสัมภาระภายในสนามบินสมุย



ภาพถ่ายที่ 2-8 รถยนต์ที่ใช้ภายในสนามบินสมุย



ภาพถ่ายที่ 2-9 ป้ายประชาสัมพันธ์ให้ดับเครื่องยนต์

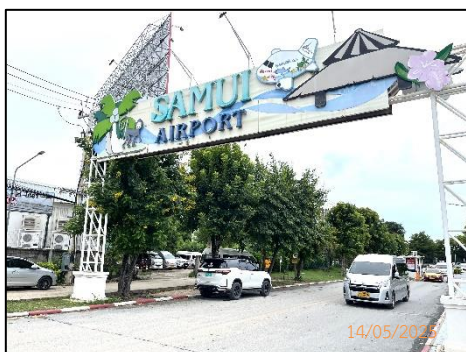




ภาพถ่ายที่ 2-10 เจ้าหน้าที่ดูแลการจราจรหน้าอาคารผู้โดยสาร



ภาพถ่ายที่ 2-11 การจอดรถยนต์รับ-ส่งหน้าอาคารผู้โดยสาร



ภาพถ่ายที่ 2-12 บริเวณทางเข้า-ออกสนามบินสมุย



ภาพถ่ายที่ 2-13 สภาพการจราจรในสนามบินสมุย



ภาพถ่ายที่ 2-14 การดูแลพืชคลุมดินบริเวณทางวิ่ง-ทางขับ





ภาพถ่ายที่ 2-15 การปลูกพืชคลุมดินข้างถนนในพื้นที่สนามบินสมุย



ภาพถ่ายที่ 2-16 สภาพถนนในพื้นที่สนามบินสมุย



ภาพถ่ายที่ 2-17 เครื่องบินพาณิชย์ที่ใช้บริการสนามบินสมุย



ภาพถ่ายที่ 2-18 การใช้เครื่องกำเนิดไฟฟ้าเคลื่อนที่เมื่อลงจอด

ภาพถ่ายที่ 2-19 ระบบบำบัดน้ำเสียสำเร็จรูป



ภาพถ่ายที่ 2-20 การนำน้ำทิ้งภายหลังการบำบัดไปรดน้ำต้นไม้



บ่อ P1



บ่อ P2



บ่อ P3

ภาพถ่ายที่ 2-21 บ่อพักน้ำทิ้งภายหลังการบำบัด



ภาพถ่ายที่ 2-22 การฉีดล้างทำความสะอาดอาคารที่พักขยะ



ภาพถ่ายที่ 2-23 ถังดักไขมัน





ภาพถ่ายที่ 2-24 คันกั้นแวงคอนกรีตป้องกันน้ำมันรั่วไหล



ภาพถ่ายที่ 2-25 กล้องวงจรปิดในพื้นที่จัดเก็บน้ำมัน



ภาพถ่ายที่ 2-26 อุปกรณ์ดับเพลิงบริเวณพื้นที่จัดเก็บน้ำมัน



ภาพถ่ายที่ 2-27 พื้นที่จัดเก็บน้ำมันใช้แล้วอาคารซ่อมบำรุง



ภาพถ่ายที่ 2-28 ทราย์สำหรับดูดซับน้ำมันบริเวณอาคารซ่อมบำรุง





ภาพถ่ายที่ 2-29 รางระบายน้ำฝนในพื้นที่สนามบินสมุย



ภาพถ่ายที่ 2-30 การดูแลพื้นที่สีเขียวภายในสนามบินสมุย



ภาพถ่ายที่ 2-31 พื้นที่สีเขียวภายในสนามบินสมุย



ภาพถ่ายที่ 2-32 เจ้าหน้าที่ตรวจสอบทางวิ่ง-ทางขับ





ภาพถ่ายที่ 2-33 ป้ายจราจรบริเวณทางเข้า-ออกสนามบินสมุย



ภาพถ่ายที่ 2-34 แผนที่แนะนำเส้นทางของเกาะสมุย



ภาพถ่ายที่ 2-35 ถังเติมคลอรีนฆ่าเชื้อโรค



ภาพถ่ายที่ 2-36 ถังพักน้ำประปา



ภาพถ่ายที่ 2-37 คูระบายน้ำด้านข้างของทางวิ่ง



ภาพถ่ายที่ 2-38 รางระบายน้ำบริเวณลานจอดเครื่องบิน



ภาพถ่ายที่ 2-39 บ่อรับน้ำดิบสำหรับผลิตน้ำประปา



ภาพถ่ายที่ 2-40 เจ้าหน้าที่ดูแลและจัดการถังขยะมูลฝอย





ภาพถ่ายที่ 2-41 ถังขยะในพื้นที่สนามบินสมุย



ภาพถ่ายที่ 2-42 อาคารพักขยะย่อย



ภาพถ่ายที่ 2-43 การขนย้ายขยะไปอาคารพักขยะ



ภาพถ่ายที่ 2-44 อาคารพักขยะ



ภาพถ่ายที่ 2-45 อาคารคัดแยกขยะมูลฝอย





ภาพถ่ายที่ 2-46 ขยะ Recycle ที่คัดแยกแล้ว



ภาพถ่ายที่ 2-47 จุกตรวบรวมขยะอันตราย



ภาพถ่ายที่ 2-48 หลอดไฟบริเวณอาคารผู้โดยสาร



ภาพถ่ายที่ 2-49 อาคารผู้โดยสารที่มีลักษณะโปร่ง



ภาพถ่ายที่ 2-50 ป้ายรณรงค์การประหยัดพลังงาน



ภาพถ่ายที่ 2-51 กล้องวงจรปิดภายในพื้นที่สนามบินสมุย



ภาพถ่ายที่ 2-52 สถานีดับเพลิงสนามบินสมุย





ภาพถ่ายที่ 2-53 อุปกรณ์ดับเพลิงในพื้นที่สนามบินสมุย



ภาพถ่ายที่ 2-54 ศูนย์ข้อมูลสิ่งแวดล้อมสนามบินสมุย

ภาพถ่ายที่ 2-55 ห้องประชาสัมพันธ์สนามบินสมุย



ภาพถ่ายที่ 2-56 การประชาสัมพันธ์ Samui Resident Card

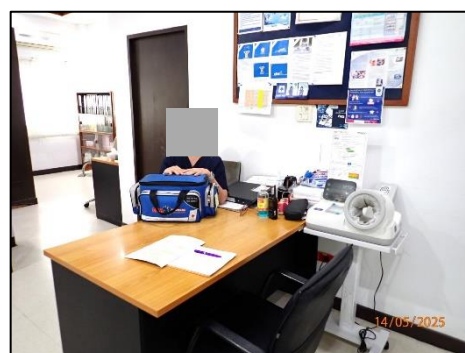




ภาพถ่ายที่ 2-57 การตรวจทางสุขาภิบาลอาหารร้านอาหารภายในสนามบินสมุย



ภาพถ่ายที่ 2-58 พนักงานสวมใส่อุปกรณ์ป้องกันส่วนบุคคล



ภาพถ่ายที่ 2-59 ห้องพยาบาลในสนามบินสมุย



ภาพถ่ายที่ 2-59 (ต่อ)